

令和4年度軽米町町民意識調査
報告書

令和5年3月
岩手県軽米町

目次

調査の概要

1.	調査の目的	3
2.	調査の方法と回収結果	3
3.	備考	3

調査結果

問 1.	性別	5
問 2.	年齢	5
問 3.	職業、通勤地・通学地	6-7
問 4.	家族構成	8
問 5.	買い物先	9-10
問 6.	定住年数	11
問 7.	軽米の住みよさ	12-16
問 8.	定住意向	17-19
問 9.	この1年間でのスポーツを行った頻度	20
問 10.	現在行っている(これからやってみたい)運動・スポーツ	21
問 11.	日ごろ身近な問題として特に関心を持っていること	22
問 12.	力を入れてほしい施策	23-24
問 13.	窓口や紙、ハンコによる行政手続きで不便さを感じたことがあるか	25
問 14.	行政手続きで具体的にどのような不便さを感じたことがあるか	25
問 15.	行政手続きがオンラインで完結するサービスを利用してみたいと思うか	26
問 16.	なぜ、行政手続きのオンラインサービスを利用したいか	26
問 17.	窓口や紙、ハンコではなく、パソコンやスマホでできる方が便利だと感じる行政手続きは	26
問 18.	あなたが買い物などで利用している決済サービスはどれか	26
問 19.	今後町税や手数料などの支払いで利用できるようにしてほしい決済サービスはどれか	27
問 20.	今後行政手続きや行政サービスがデジタル化されることで、サービスどのように良くなることを期待するか	27
問 21.	職員のあいさつ、声掛けのしかたはどうか	28-30
問 22.	職員の身だしなみはどうか	31-32
問 23.	職員の話聞く態度はどうか	33-34
問 24.	職員の説明、話し方はどうか	35-36
問 25.	用件を済ませるまでの時間は長く感じたか	37-38
問 26.	電話での対応はどうか	39-40
問 27.	総合的にみて、役場職員の対応はどうか	41
問 28.	職員の窓口対応についての自由意見	42-44
問 29.	町行政全般についての自由意見	45-51

調査概要

1. 調査の目的

本調査は、町民に町の住み心地などについて評価をしてもらい満足度を調査するとともに、町の将来像や行政施策についての意見、要望について調査することを目的とする。

また、今回は「町の情報発信」に対する評価やニーズを把握し、今後の施策展開の基礎資料を得ることを目的とする。

2. 調査の方法と回収結果

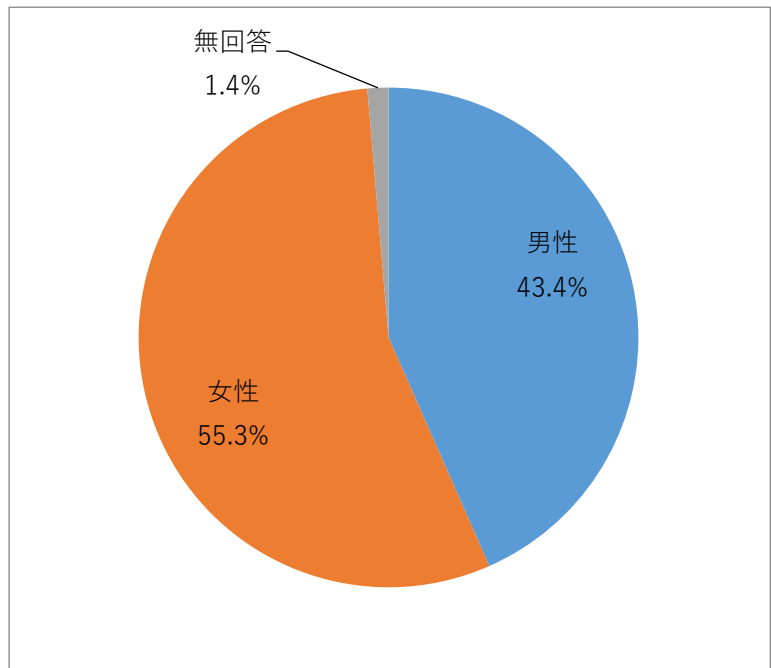
- (1) 調査対象 : 住民基本台帳により町内に住所を有する者から450人を層化抽出法により選定
- (2) 調査方法 : 軽米町統計調査員による訪問留め置き法
- (3) 調査期日 : 令和5年2月1日
- (4) 回収結果 :

標本数	450人
有効回収数	295人
インターネット回答	47人
調査票提出	248人
有効回収率	65.55%

調査結果

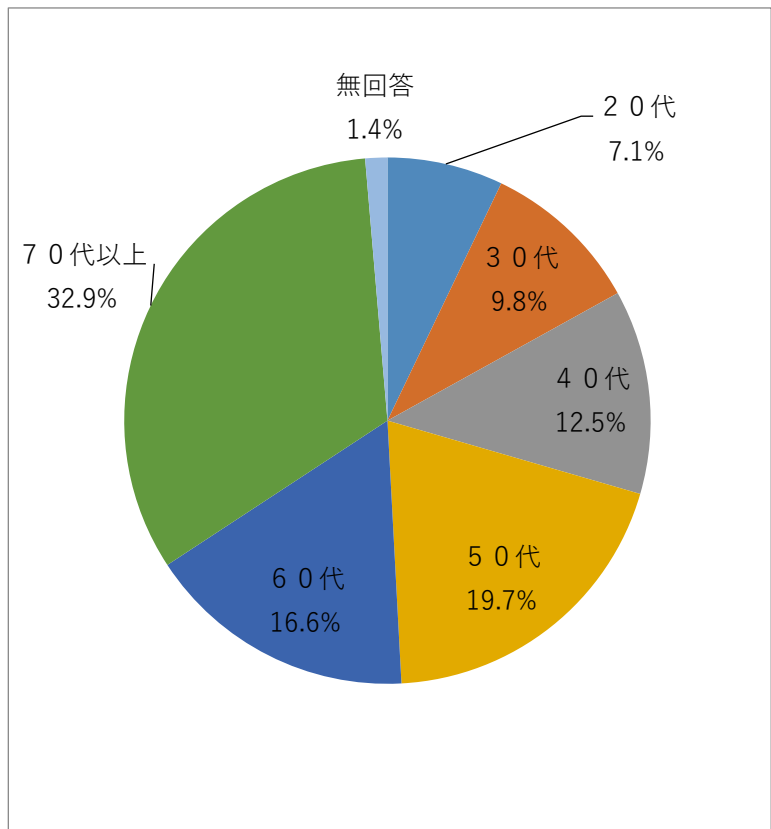
問1. あなたの性別は？

選択肢	回答数	構成比
男性	128	43.4%
女性	163	55.3%
無回答	4	1.4%
合計	295	100.0%



問2. あなたの年齢は？

選択肢	回答数	構成比
20代	21	7.1%
30代	29	9.8%
40代	37	12.5%
50代	58	19.7%
60代	49	16.6%
70代以上	97	32.9%
無回答	4	1.4%
合計	295	100.0%

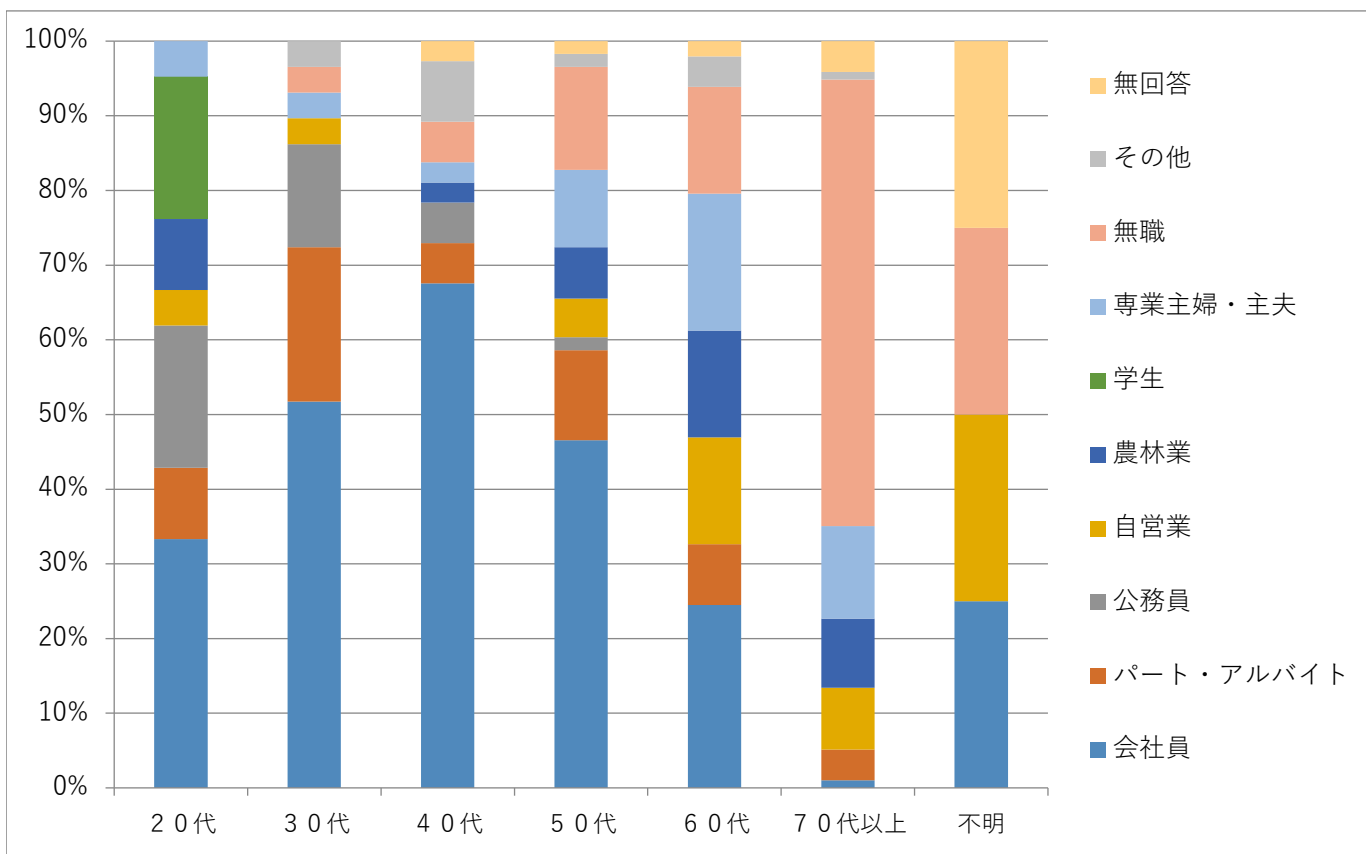


問3. あなたの職業は？

選択肢	20代	30代	40代	50代	60代	70代以上	不明	合計	構成比
会社員	7	15	25	27	12	1	1	88	29.8%
パート・アルバイト	2	6	2	7	4	4	0	25	8.5%
公務員	4	4	2	1	0	0	0	11	3.7%
自営業	1	1	0	3	7	8	1	21	7.1%
農林業	2	0	1	4	7	9	0	23	7.8%
学生	4	0	0	0	0	0	0	4	1.4%
専業主婦・主夫	1	1	1	6	9	12	0	30	10.2%
無職	0	1	2	8	7	58	1	77	26.1%
その他	0	1	3	1	2	1	0	8	2.7%
無回答	0	0	1	1	1	4	1	8	2.7%
合計	21	29	37	58	49	97	4	295	100.0%

その他：《病院》《団体職員》《介護施設》《宿舎》

年齢別構成比

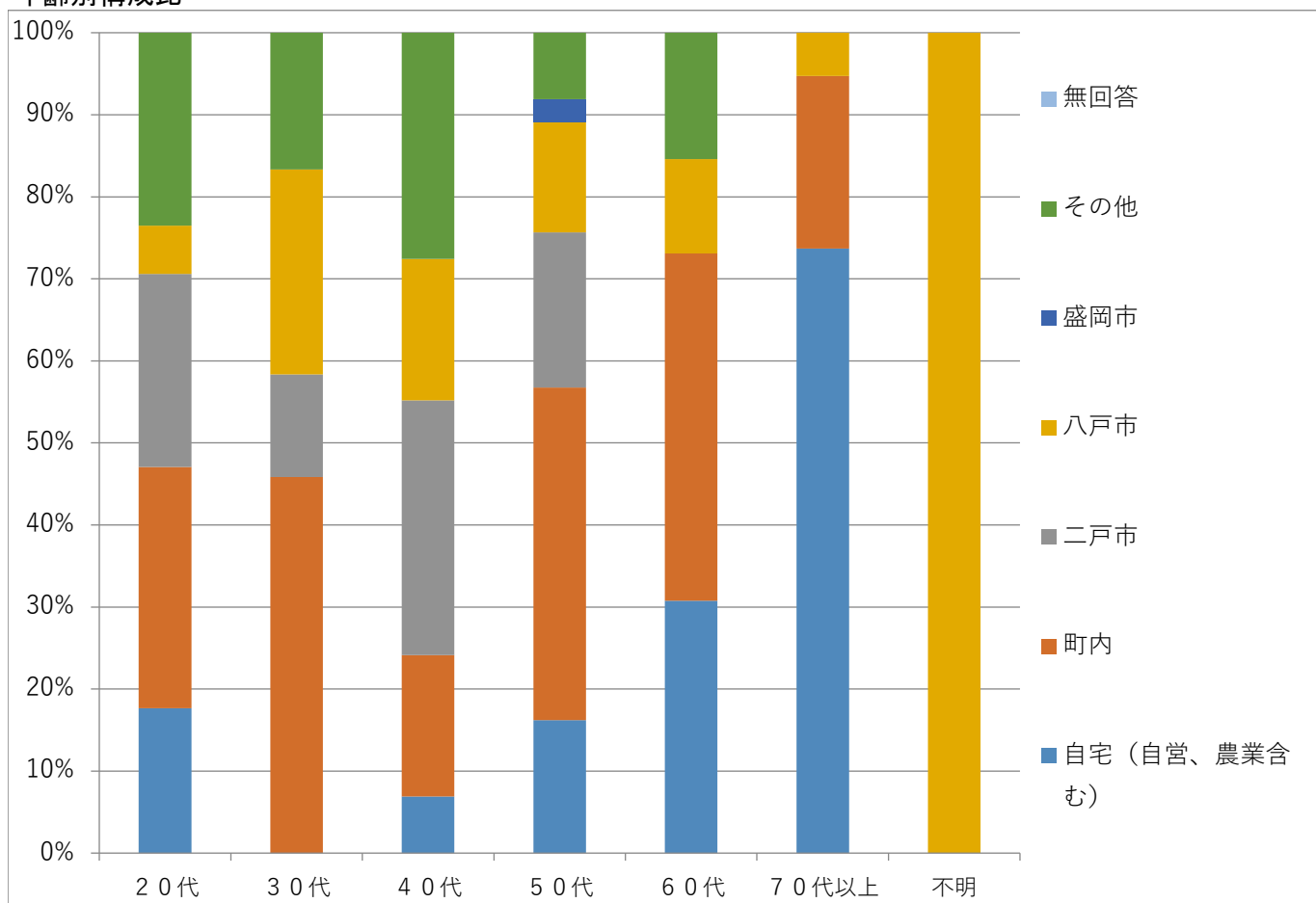


(問3で「会社員」～「学生」を選んだ方)あなたの勤務地・通学地は？

選択肢	20代	30代	40代	50代	60代	70代以上	不明	合計	構成比
自宅(自営、農業含む)	3	0	2	6	8	14	0	33	21.6%
町内	5	11	5	15	11	4	0	51	33.3%
二戸市	4	3	9	7	0	0	0	23	15.0%
八戸市	1	6	5	5	3	1	1	22	14.4%
盛岡市	0	0	0	1	0	0	0	1	0.7%
その他	4	4	8	3	4	0	0	23	15.0%
無回答	0	0	0	0	0	0	0	0	0.0%
合計	17	24	29	37	26	19	1	153	100.0%

その他:《九戸村》《洋野町》《久慈市》

年齢別構成比

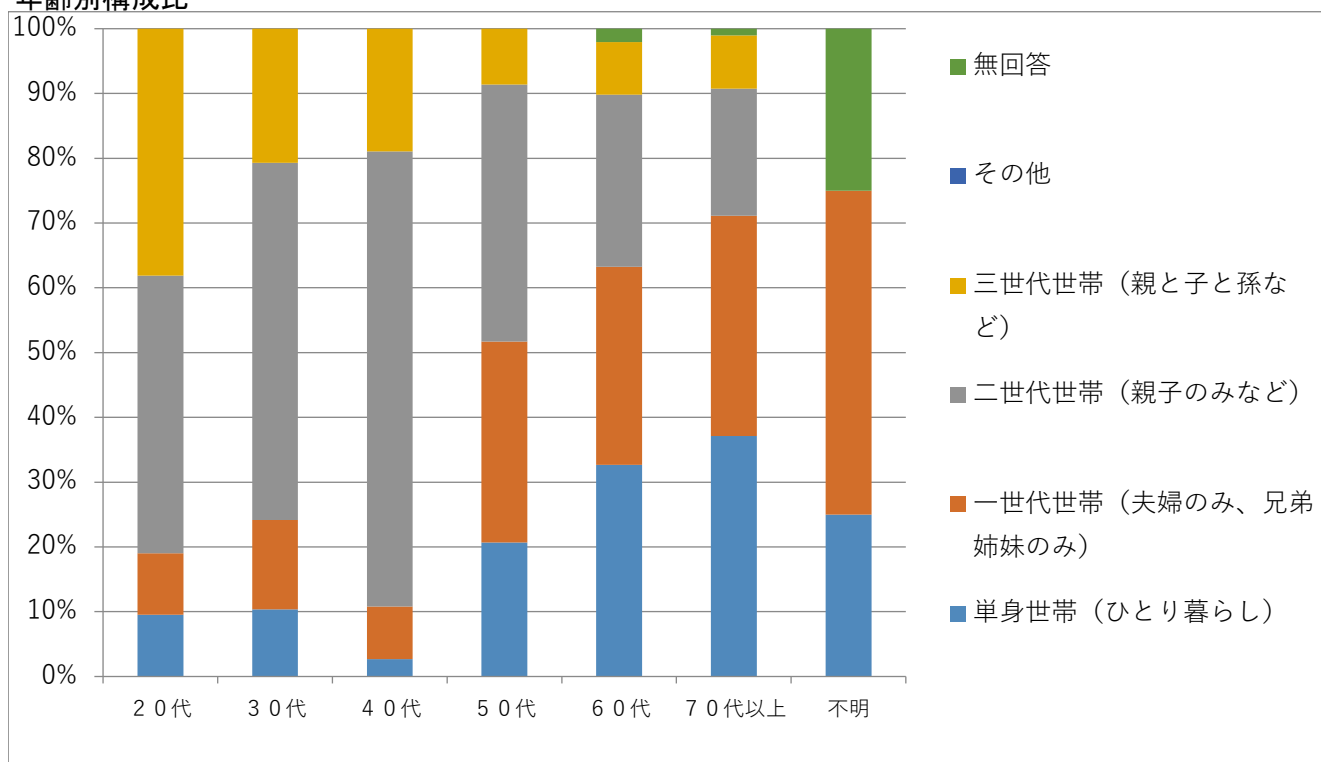


問4. あなたの家族構成は？

選択肢	20代	30代	40代	50代	60代	70代以上	不明	合計	構成比
単身世帯(ひとり暮らし)	2	3	1	12	16	36	1	71	24.1%
一世代世帯(夫婦のみ、兄弟姉妹のみ)	2	4	3	18	15	33	2	77	26.1%
二世帯世帯(親子のみなど)	9	16	26	23	13	19	0	106	35.9%
三世帯世帯(親と子と孫など)	8	6	7	5	4	8	0	38	12.9%
その他	0	0	0	0	0	0	0	0	0.0%
無回答	0	0	0	0	1	1	1	3	1.0%
合計	21	29	37	58	49	97	4	295	100.0%

その他：《夫婦、妹》《夫婦、姉》《四世代世帯》

年齢別構成比

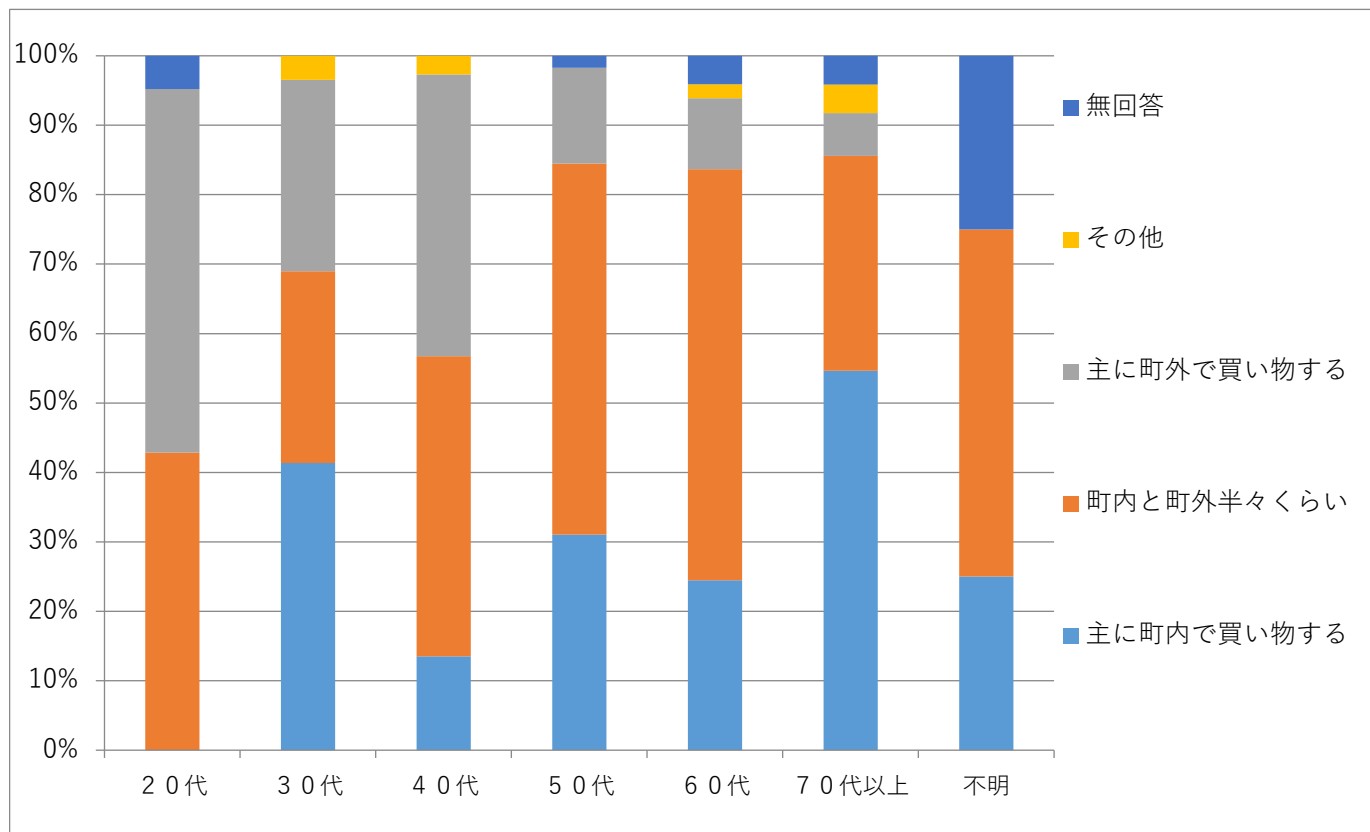


問5. あなたは普段どこで買い物をしますか？

選択肢	20代	30代	40代	50代	60代	70代以上	不明	合計	構成比
主に町内で買い物する	0	12	5	18	12	53	1	101	34.2%
町内と町外半々くらい	9	8	16	31	29	30	2	125	42.4%
主に町外で買い物する	11	8	15	8	5	6	0	53	18.0%
その他	0	1	1	0	1	4	0	7	2.4%
無回答	1	0	0	1	2	4	1	9	3.1%
合計	21	29	37	58	49	97	4	295	100.0%

その他:《インターネット》

年齢別構成比

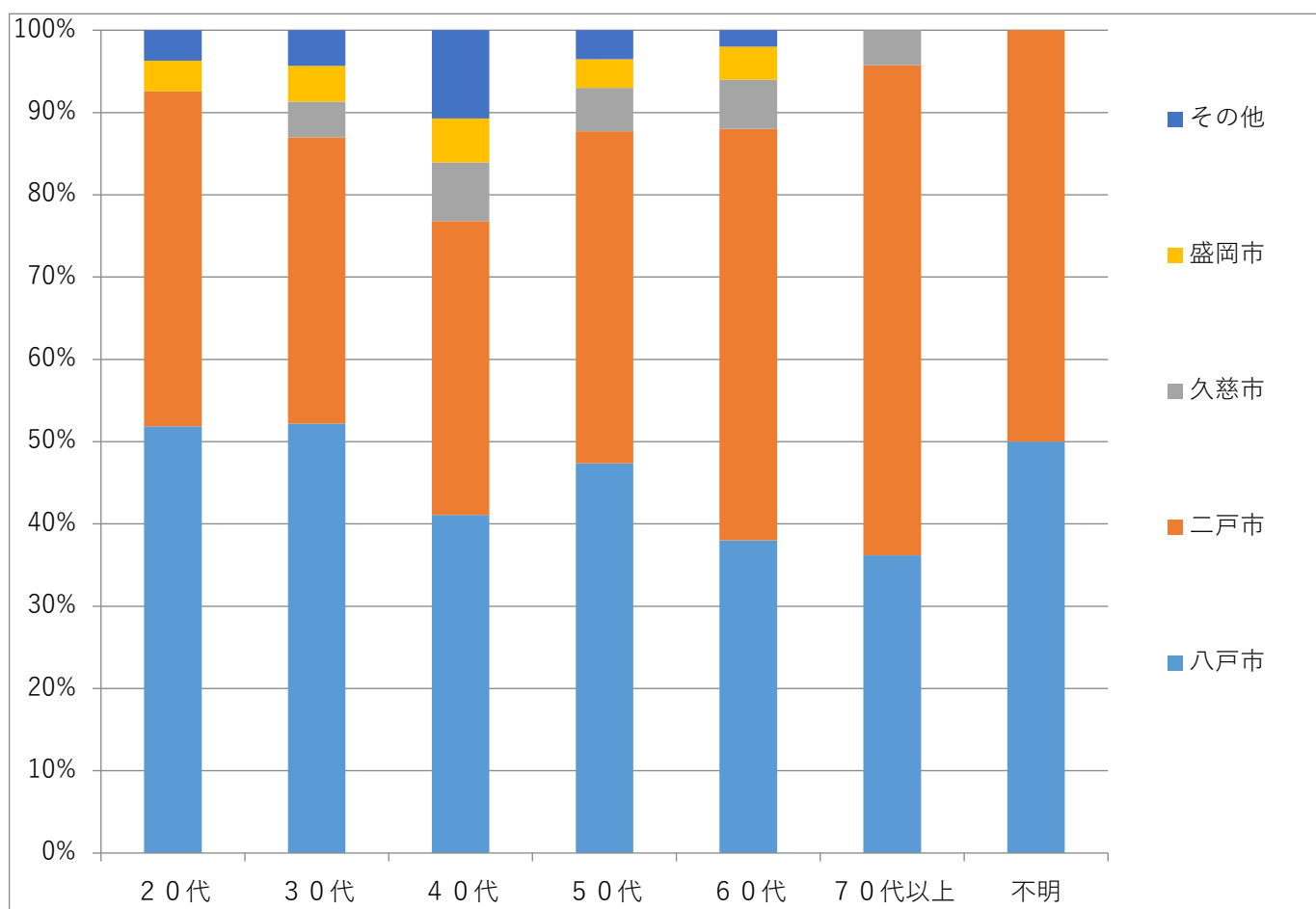


(問5で「町内と町外半々」「主に町外」を選んだ方)主にどこの市町村で買い物をしますか？(複数回答)

選択肢	20代	30代	40代	50代	60代	70代以上	不明	合計	構成比
八戸市	14	12	23	27	19	17	1	113	43.1%
二戸市	11	8	20	23	25	28	1	116	44.3%
久慈市	0	1	4	3	3	2	0	13	5.0%
盛岡市	1	1	3	2	2	0	0	9	3.4%
その他	1	1	6	2	1	0	0	11	4.2%
合計	27	23	56	57	50	47	2	262	100.0%

その他:《九戸村》《洋野町》

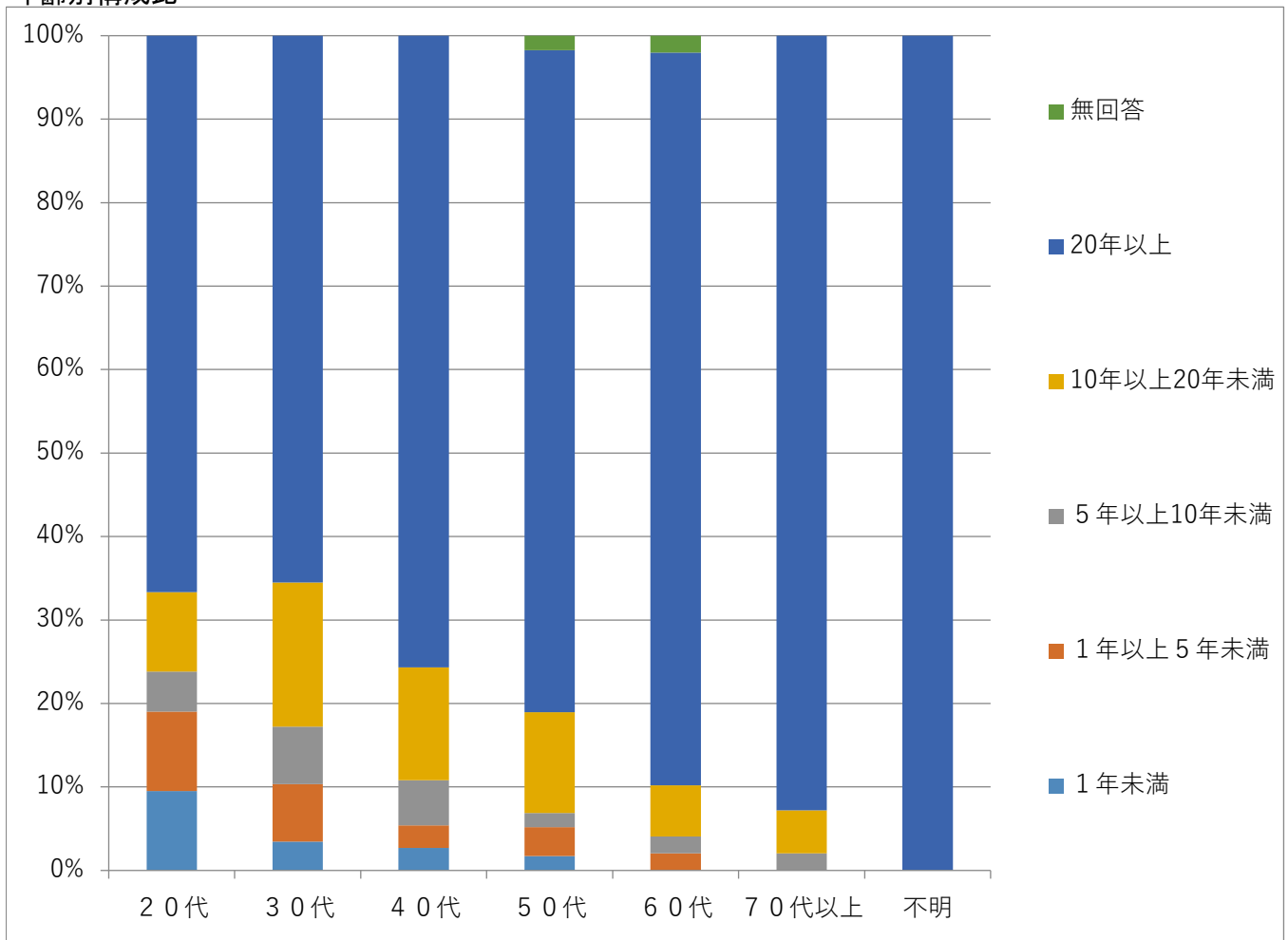
年齢別構成比



問6. 軽米町に住んでどのくらいになりますか？

選択肢	20代	30代	40代	50代	60代	70代以上	不明	合計	構成比
1年未満	2	1	1	1	0	0	0	5	1.7%
1年以上5年未満	2	2	1	2	1	0	0	8	2.7%
5年以上10年未満	1	2	2	1	1	2	0	9	3.1%
10年以上20年未満	2	5	5	7	3	5	0	27	9.2%
20年以上	14	19	28	46	43	90	4	244	82.7%
無回答	0	0	0	1	1	0	0	2	0.7%
合計	21	29	37	58	49	97	4	295	100.0%

年齢別構成比



問7. 軽米町はあなたにとって住みよいところですか？

《全体》

選択肢	20代	30代	40代	50代	60代	70代以上	不明	合計	構成比
非常に住みよい	1	1	2	4	6	9	1	24	8.1%
まあ住みよい	10	17	18	46	27	68	2	188	63.7%
やや住みにくい	9	6	14	6	9	13	1	58	19.7%
非常に住みにくい	1	5	3	2	6	3	0	20	6.8%
無回答	0	0	0	0	1	4	0	5	1.7%
合計	21	29	37	58	49	97	4	295	100.0%

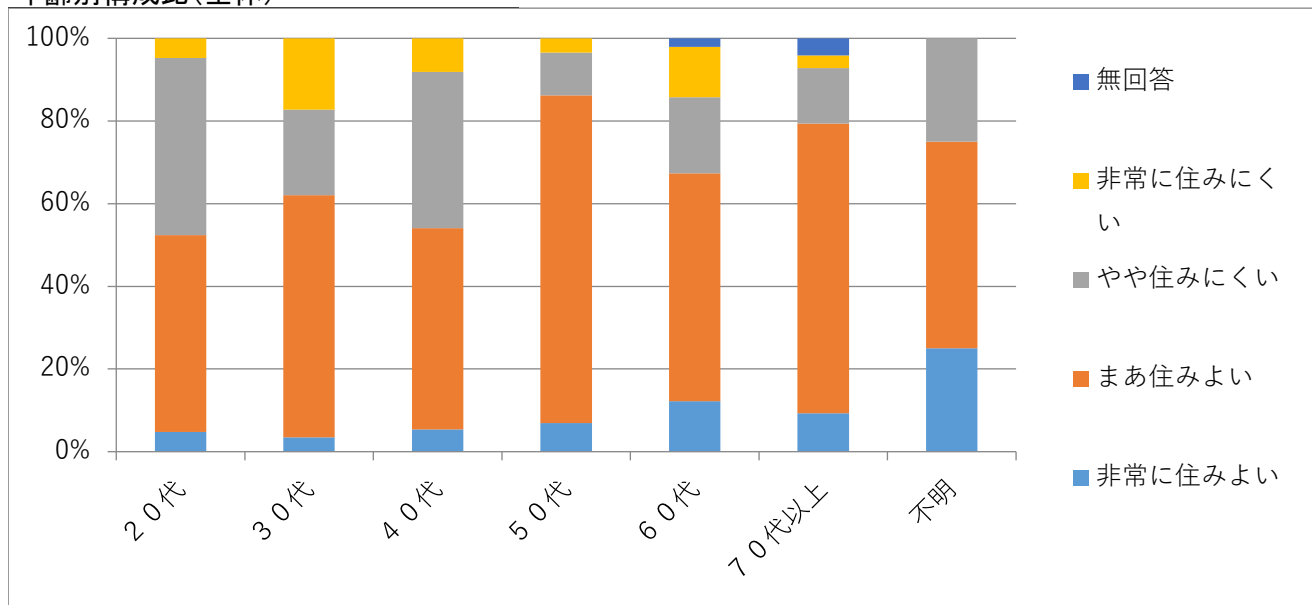
《男性》

選択肢	20代	30代	40代	50代	60代	70代以上	不明	合計	構成比
非常に住みよい	1	0	1	1	3	2	0	8	6.3%
まあ住みよい	4	6	15	26	9	20	1	81	63.3%
やや住みにくい	4	4	8	3	3	5	0	27	21.1%
非常に住みにくい	1	3	2	1	3	1	0	11	8.6%
無回答	0	0	0	0	1	0	0	1	0.8%
合計	10	13	26	31	19	28	1	128	100.0%

《女性》

選択肢	20代	30代	40代	50代	60代	70代以上	不明	合計	構成比
非常に住みよい	0	1	1	3	3	6	1	15	9.2%
まあ住みよい	6	11	3	20	17	47	1	105	64.4%
やや住みにくい	5	2	6	3	6	8	0	30	18.4%
非常に住みにくい	0	2	1	1	3	2	0	9	5.5%
無回答	0	0	0	0	0	4	0	4	2.5%
合計	11	16	11	27	29	67	2	163	100.0%

年齢別構成比(全体)



問7. 理由一覧(軽米町はあなたにとって住みよい町ですか?)

【非常に住みよい】

理由	性別	年代
住み慣れている、というのが一番大きいと思います。都会みたいに騒がしい街でもないし、かといって寂しすぎるほどでもないし、親せきや古くからの知人、その他色々な人とお互いに行ったり来たり、助けられたり助けたり、ちょっとおすそ分けしたりされたり、という普段の何気ない行き来がありがたいです。子供たちが巣立って夫婦二人きりになったので、最近余計に身にしみます。 高速道路も軽米インターがあるので、盛岡の娘家族に会いに行くのも、今はコロナ渦で遠出できませんが、仙台や埼玉とか関東方面にも車で気軽に出かけられるし、便利だと思って利用しています。 ただ、夜8時も過ぎると、軽米の中心街が一気にシャッターが下りて、確実に明かりがついてるところは大町の岩銀ATMと仲町のみち銀ATMだけで、そのほか飲み屋さんがちょこちょこ開いてるくらいで、贅沢な悩みかもしれませんが、「ちょっとさびしいな」と思っ てしまいます。	女性	50代
何事もなく無事に暮らせているから	女性	60代
古き良き風景	男性	40代

【まあ住みよい】

理由	性別	年代
町内に病院もあり、対応出来ない場合には二戸病院等紹介してもらえます。 思ったより、雪が少なく生活しやすい。	女性	50代
買い物でも軽米でなければ勤務地の八戸のでできるので特に問題は無い 生まれ育った町であるため親しみ愛着もある。	男性	50代
ある程度の買い物ができるお店があるから	男性	20代
ここで生まれ育ったから	女性	70代以上
しまむらなど、子供服など、100均で買えるようなものが軽米では、店がないから買えない	女性	30代
スーパーやドラッグストア等、最低限買い物ができるから。	女性	30代
よその町で生活したことが無い為	女性	70代以上
家のある場所が車の出入りが少なく近所の付き合いも他の人に関心がないので暮らしやすい。	女性	70代以上
街が苦手だから	男性	40代
寒いですが雪は少なめ、八戸も近い お店は少ないが何とかなる。	女性	30代
気候が良い	男性	40代
高速道路がある 医療費の助成などがあり子育てしやすい 店が少ない 寒い	女性	50代
高速道路のインターチェンジがあり出掛けやすい	女性	60代
今は静かなところで自由に居られるところがいい	男性	70代以上
自家用車がなければ住みにくい。静かでのんびりできる。	男性	70代以上
自然が多いところ	男性	40代
自然が綺麗で、イベントも多いから。	女性	20代
自然に囲まれて住み心地が良い。 お店が少なくて不便	女性	20代
自然の中でのんびりできる環境であり、買い物するにも遊びにしろ八戸、盛岡への高速があり苦にならない	女性	60代
自分は現在子育て中なのですが、子供を育てる環境としては福利が充実しており住みよいと感じます。 ですが、自分が子供がおらず単身や、夫と二人という場合を考えたときは仕事もあまりなく、娯楽もないのでひどく退屈な街だと思います。	女性	30代
住めば都	女性	60代
住めば都でいいと思っている。	女性	70代以上
住めば都で慣れているから	女性	70代以上
食料品の購入に事欠かないから。 ただし映画、その他の文化的な施設がなく不便である。	女性	70代以上

人がいないので静かでストレスがたまらない	女性	20代
人が少ないので移動が楽 スーパー、ドラッグストアなどがあり、暮らしに必要なものは一通り揃えることができる 今の時期、雪が降るとすぐに除雪に入ってくれるのでとてもありがたい	女性	30代
生まれたところだから	男性	50代
生まれ育ったところで、近所づきあいしなれた方と話や気兼ねなく付き合えている。	女性	70代以上
生まれ育った場所なため	女性	50代
生まれ育った町だから	男性	60代
生活に必要なものが町内の店で買える	女性	50代
静か	女性	30代
大体の物が町内で買い物できる	男性	70代以上
地域の人達との交流が楽しい	女性	70代以上
町から離れているとバスでの移動	女性	60代
町内なので得に不便は感じていません。	女性	60代
冬の除雪は年がたつごとに大変だと思うようになりました。車が使えら今は不便はあまり感じませんが	男性	50代
買い物ができる、銀行があるなど暮らすことができるので住みよいと思う。	男性	20代
買い物や、免許の書き換えなどといった用件など、町内では済ます事が出来ない事も多いため、どうしても町外に出なければならぬ事は不便ではあるが、軽米町に限った問題ではなく、しょうがない部分だと考える。 子供もおらず、とくに町からの補助などを受けた事もないので、住みやすいと感じた事もない。	男性	30代
八戸や二戸に近い、 薬王堂やユニバース、ローソンが中心部へ出店したから	男性	20代
犯罪が少ない。 自然がある。	女性	60代

【やや住みにくい】

理由	性別	年代
車が必要になるが買い物がしやすい。 公共交通機関が少ない。	男性	20代
大きい買い物をしたい際に絶対町外へ行くから。子供達の遊び場がないから。	女性	20代
あまり町内で買い物をしない為。 公共施設もほかの自治体の方が充実しているため。	男性	30代

<p>交通の便や買い物に関しては地形や過疎の関係もあるので致し方ないところはあると思います。</p> <p>が、同じ田舎でも九戸などの隣村と比較しても、明らかに活気や発展がない。そこが残念でならない。</p> <p>静かな事は落ち着くし、全部否定するつもりはないが、何十年も変化がないのはやはり何か問題があるのではと疑ってしまう。</p> <p>中学時代の洪水被害の復興で一時変わったかと思ったが、それ以降また時間が止まったかのようで、中高時代から何一つ変わっていない。</p> <p>町の中心部といえば、静かな住居や建造物が密集して閉塞感が漂う空気感は気持ちが悪い。むしろ不安を感じさせるし、心地よさはない。</p> <p>他の町をみれば高速道路のインターや電車の駅の周辺は見栄を張るかのように発展させている。</p> <p>しかし、軽米と言えば外部からのアクセス者を一切考慮しない雰囲気になっており、軽米を初めて訪れる人が高速道路を降りたら、「そこは山でした。」となってしまふ。</p> <p>その外部を受け入れない閉塞的な姿勢に嫌気がさします。</p> <p>一番大事なのは雰囲気です。何をどこに置いたら、ワクワクするのか。そうワクワクが全くないのが最大の問題。</p> <p>軽米で遊んだり買い物をする人がいなくなればより住みにくく発展しなくなり、補助金頼りの暗い町という印象はより濃くなるだろう。</p> <p>町の住人を住まわせることしか脳がないのであれば暗い未来しか見えない。</p> <p>軽米に移住したいじゃなくて、遊びに行きたい買い物したいという人を増やす雰囲気を育てなければ誰も寄り付かない。</p> <p>人が住むかは後からついてくるもの、毎日でも行きたいと思うようになれば自然に定住につながるのだから。</p> <p>仕事は隣町でもどこでもできます。でも住居は買い物したい遊びたいが近くにあった方が人生楽しいでしょ？</p>	男性	30代
「何もない」というのも、悪くないが、自分の趣味に関連する、施設や集まる場所がない。	男性	40代
ごみ捨てまで車が必要	女性	40代
寒すぎる 雪掻きも必要で肉体的に負担が大きい 公共交通機関が足りないため、車を維持する必要があり更にスタッドレスタイヤも必要なので助成して欲しい 不要な地域に住むよりだいぶ出費がかさむ 暖房費用が掛かり出費が大きい 町水道が高額 固定出費がかさむ割に給与が低い仕事しかない	女性	40代
子供たちが遊ぶ場所がない 店が少ない	女性	40代
車がなければ厳しい。 働く企業がない。	女性	40代
商業施設が少ない。	男性	40代
税金が高い	男性	40代
町道沿いの草刈りを町はまったくやらない。地元の方々に協力して実施しているが範囲が広すぎて大変です。	男性	40代
店がすくない	男性	40代
冬の除雪が遅いため仕事にも影響がでる	女性	40代
買い出しの場合、町内で全て賄えない	男性	40代
学校が少なくなった。娯楽、スポーツ施設がない	女性	50代
買い物をする際にお店が少なく高い買い物をしていると思う。	男性	50代
軽米町中心より離れているので、住みにくいというより不便。	女性	60代
買い物、病院、二戸市が近いので	女性	60代
交通の便が悪い	女性	60代
住民の意見があまり反映されていないと思う。 町長を支持する町民の意見のみ受け入れていると思う。	女性	60代
除雪作業が大変、仕事が少ない。	男性	60代
買い物が不便	女性	60代
一人前になった人、子供たちがあまりにも少ないこと	女性	70代以上

支所で用事が出来ないこと 店がない事 バスに乗れないこと 買い物が出来ないこと 毎月2回のデイサービスが楽しみです	女性	70代以上
自分の部落に店等が無い為	男性	70代以上
車が無ければ生活しにくい。 子育て、老人にやさしい町	女性	70代以上
店が無くなったから	男性	70代以上
冬の寒さ	男性	70代以上
買い物に不便	女性	70代以上
老人向け娯楽施設が少ない	男性	70代以上

【非常に住みにくい】

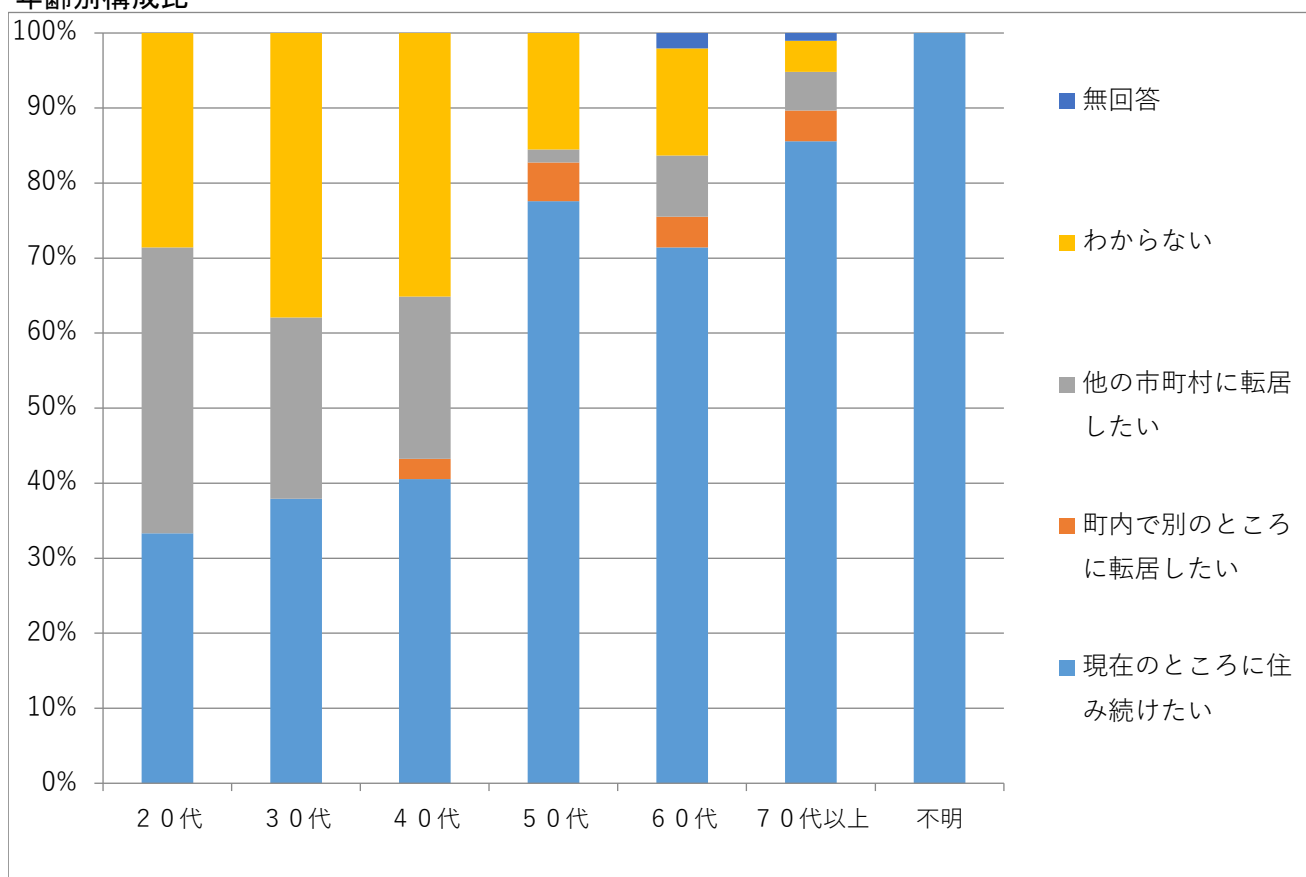
理由	性別	年代
ローソンが遠い	男性	20代
都市部まで遠い。	男性	30代
車がないと生きていけない	女性	30代
携帯電話やインターネット環境が整っていない。	男性	30代
買い物するところが無い 公共交通機関が不便すぎる	女性	40代
様々なジャンルにおいて都市部にあるような大型店がない(デパート、電器店、ホームセンター、飲食店等々) 閉店時間が早すぎる 観光名所がない 就職先がない 道路が狭い 住みたいと思う魅力を感じられない 行政に関しては九戸村の方が村民に寄り添っているというか、村民の為になるような事をしているように感じる 軽米町にもそのように感じるような事を“迅速”に行っていただきたい	男性	40代
仕事がない	男性	40代
交通	男性	50代
不便(中途半端)	男性	60代
町が嫌いだから 町民の為の行政をしていない	女性	60代
町政が良くない	男性	60代
交通が不便(車がないとどこにも行けない)	女性	60代
家から遠いので車までないと軽米に行けない	女性	60代
車がなければ日用品さえ買わずらい。 年を取ると買い物、病院など不便が身に染みる 近所付き合いが難しい(南部の人たちは、利己的、封鎖的に感じる)	男性	60代

問8. あなたはこれからも現在住んでいるところに住み続けたいと思いますか？

それとも転居したいと思いますか？

選択肢	20代	30代	40代	50代	60代	70代以上	不明	合計	構成比
現在のところに住み続けたい	7	11	15	45	35	83	4	200	67.8%
町内で別のところに転居したい	0	0	1	3	2	4	0	10	3.4%
他の市町村に転居したい	8	7	8	1	4	5	0	33	11.2%
わからない	6	11	13	9	7	4	0	50	16.9%
無回答	0	0	0	0	1	1	0	2	0.7%
合計	21	29	37	58	49	97	4	295	100.0%

年齢別構成比



問8. 理由一覧(現在住んでいるところに住み続けたいか、それとも転居したいか?)

【住み続けたい】

理由	性別	年代
家を守ると決めたから	男性	20代
長男で家を守らなければならない為	男性	20代
住み慣れているから	女性	20代
十分暮らしていけるから。	男性	20代
実家があるから。 住み慣れたところだから。	女性	30代
家あるから	女性	30代
今から引越しは考えたくない	男性	40代
住みやすいので	男性	40代
家も土地もお墓もあり、放置するわけにはいかない。	男性	40代
昔ながらの風景	男性	40代
特に不便を感じていないため。	女性	50代
親と兄も見なければならない為	女性	50代
よそに出る必要がない	男性	50代
特に不便を感じていない為	女性	50代
他に移住する理由がない	男性	50代
生まれた場所	男性	50代
仕方なく	男性	50代
生まれた時から住み続けてきたところだから	男性	60代
農家なのでどこにも行けない。	女性	60代
静かで自由だから	男性	60代
利便性が良い	女性	60代
他に行くところがない	男性	60代
子供から誘いがあるがまだ子供のところにはいかない	女性	60代
家が有る事家族が元気なので転居予定はありません。	女性	60代
この場所しかないから	女性	60代
お墓があるから	男性	60代
町道に面したところに家があるので、交通面で非常に便利です。今後とも住み続けます。	男性	70代以上
生まれたところだし家と畑があるから自由にできる	男性	70代以上
住めば都という、ことわざがありますけど、生まれたところより、今住んでいるところの方がいいです。	女性	70代以上
墓守がある。	男性	70代以上
70歳過ぎると転居したくてもできないので、このまま住み続けるしかないと思います	女性	70代以上
自宅があり、子供たち、孫たちにとって大切な故郷であり、帰省先であるから。	女性	70代以上
家、土地があるから	男性	70代以上
賃貸だが家賃が安い	男性	70代以上
年取って行き場所がないので、行き場所はあの世行きです。	女性	70代以上
冬の寒さや雪には閉口しますが、他人様の力をお借りして、暮らしていければと思っております。軽米は静かでよいところだと思います。	女性	70代以上
住み慣れた家と近所があるから	女性	70代以上

【町内で別のところに転居したい】

理由	性別	年代
家が古くなって長くは住めない、買い物に出るための交通手段が少ない	女性	50代
住みづらい不便になった	女性	70代以上
あるいて買い物できる場所へ	女性	70代以上
土砂災害危険区域の中に家が建っていますので、いつ崩れるのか心配して暮らしています。	女性	70代以上

【他の市町村に転居したい】

理由	性別	年代
魅力をかんじないから	女性	20代
不便	女性	30代
買い物が不便。娯楽がない。	男性	30代

遊びに行くのに車で何十分もかかる	女性	30代
飽きたから	女性	30代
老後に車を運転できなくなったら出かけるのもままならないから	女性	40代
勤務先が二戸市のため	男性	40代
実家での生活にすこし物足りない部分を感じているので、もっと自分が自分のためにしたいことを実行するために、生活の場を移すことを考えている。	男性	40代
仕事がない	男性	40代
勤務地に転居したい。	女性	40代
いろんな面で便利が悪い	女性	40代
親の世話も今後必要になるし、土地家屋の維持管理も必要なので残るしかないが、一人なら税金、光熱費の安い八戸に移りたい。いろいろなサービスやレジャー、食事処、温泉など、軽米には無いものが揃っている。	男性	40代
県道建設で立ち退き予定です	男性	50代
税金関係が他の市町村より高い	女性	60代
免許返納後の生活への不安	女性	60代
すべての面で不便	女性	60代
交通の便利なところへ行きたい。(病院等県外へ通うのが大変)	女性	70代以上
いずれは息子のいる八戸に行くかもしれない	女性	70代以上
日常的に利用したい施設が無い為	男性	70代以上

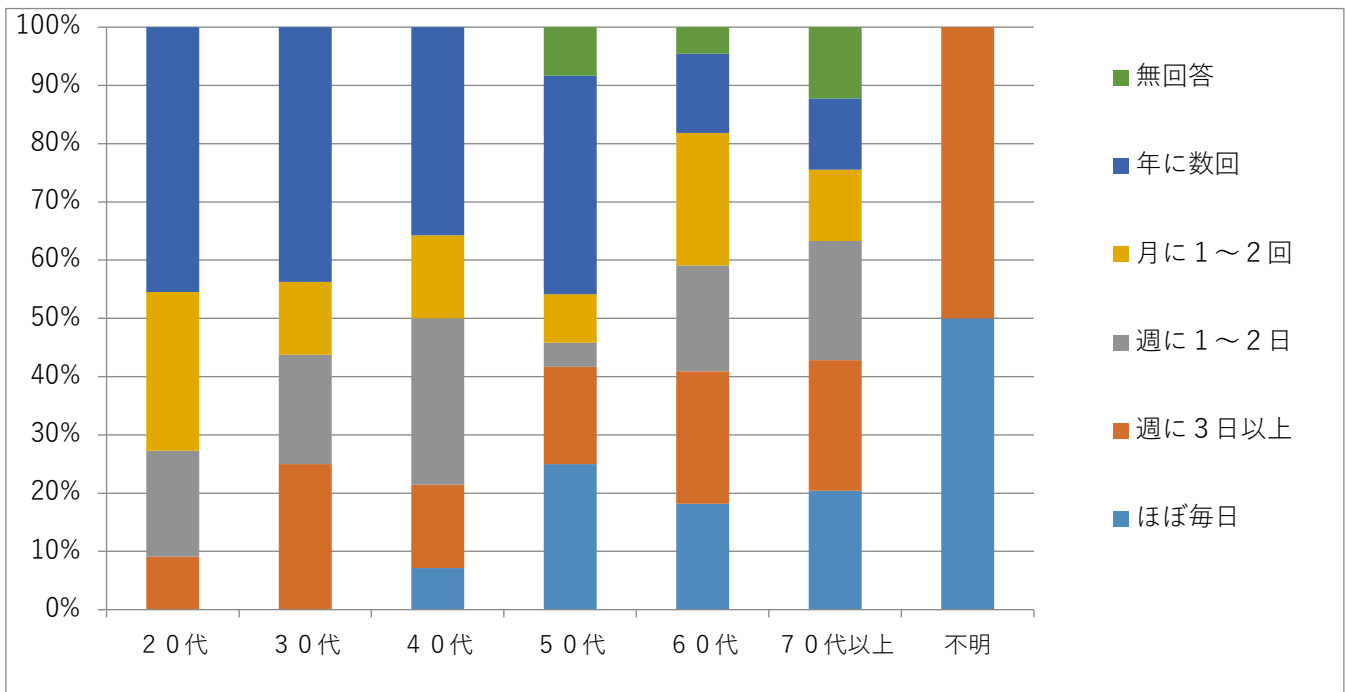
【わからない】

理由	性別	年代
就職先次第	男性	20代
勤務先がどこになるか分からないため	女性	20代
収入が少ないので将来のことを考えている余裕がない	女性	20代
勤務地が九戸なので軽米とどうしても比較してしまいます。 軽米で生まれ育った身としては離れたくはないのですが、住みやすさ(買い物しやすさ、活気ある明るい雰囲気)を考えると心が揺れます。	男性	30代
老後は車が無くても不便しないところがいい 雪が降らない場所で暮らしたい	女性	30代
地元で親兄弟がおり、お墓に近いという点だけが、現在町内に住む理由であり、そういった部分がなければ、町外に居住してる可能性もあったと考える。	男性	30代
寒すぎる 雪掻きも必要で肉体的に負担が大きい 公共交通機関が足りないため、車を維持する必要があり更にスタッドレスタイヤも必要なので助成して欲しい 不要な地域に住むよりだいたい出費がかさむ 暖房費用が掛かり出費が大きい 町水道が高額 固定出費がかさむ割に給与が低い仕事しかない理由が大きい、このままの収入だと費用が足りず転居は現実的ではない おそらく死ぬまで住み続ける	女性	40代
今後さまざまな変化がみられるようであれば考えも変わるかもしれない	女性	40代
病気や老化により今の生活が出来なくなると現在の場所では無理だと思う	女性	50代
子供が帰ってこなければ、老後子供の近くにいるかもしれないから	女性	50代
他が分からない	男性	50代
気持ちとしてはずっとここに住み続けたいと思うが、はたして軽米町にずっと住めるか疑問だ。	女性	60代
いずれにしても活気のある街になってほしい	女性	70代以上

問9. この1年間にどのくらいの頻度で運動やスポーツを行いましたか。

選択肢	20代	30代	40代	50代	60代	70代以上	不明	合計	構成比
ほぼ毎日	0	0	1	6	4	10	1	22	7.5%
週に3日以上	1	4	2	4	5	11	1	28	9.5%
週に1～2日	2	3	4	1	4	10	0	24	8.1%
月に1～2回	3	2	2	2	5	6	0	20	6.8%
年に数回	5	7	5	9	3	6	0	35	11.9%
運動はしていない	10	13	23	34	27	48	2	157	53.2%
無回答	0	0	0	2	1	6	0	9	3.1%
合計	21	29	37	58	49	97	4	295	100.0%

年齢別構成比



問10. 現在行っている(これからやってみたい)運動やスポーツは何ですか。(複数回答)

選択肢	20代	30代	40代	50代	60代	70代以上	不明	合計	構成比
散歩	7	8	9	28	23	60	2	137	31.2%
ウォーキング	6	7	8	26	13	23	1	84	19.1%
ジョギング・ランニング	1	3	3	2	0	0	0	9	2.1%
徒歩・自転車での通勤	0	0	3	0	2	2	0	7	1.6%
ラジオ体操・健康体操	0	0	3	8	8	16	1	36	8.2%
筋力トレーニング	6	7	11	12	9	6	1	52	11.8%
野球・ソフトボール	2	1	1	0	0	0	0	4	0.9%
サッカー・フットサル	1	0	1	0	0	0	0	2	0.5%
卓球	2	3	1	1	1	2	0	10	2.3%
テニス・ソフトテニス	3	6	0	1	1	1	0	12	2.7%
バレーボール	1	1	0	0	0	0	0	2	0.5%
バドミントン	1	3	0	0	0	2	0	6	1.4%
バスケットボール	1	1	2	0	0	0	0	4	0.9%
剣道	0	0	0	0	0	0	0	0	0.0%
水泳	0	0	0	4	2	0	0	6	1.4%
ゴルフ	1	4	1	7	3	11	0	27	6.2%
パークゴルフ	0	2	1	5	2	9	0	19	4.3%
グラウンド・ゴルフ	0	0	0	1	0	3	0	4	0.9%
その他	2	3	4	4	0	5	0	18	4.1%
合計	34	49	48	99	64	140	5	439	100.0%

その他:

縄跳び

釣り

トレッキング

ストレッチ体操

スノーボード

和太鼓

犬と散歩

自転車

庭造り

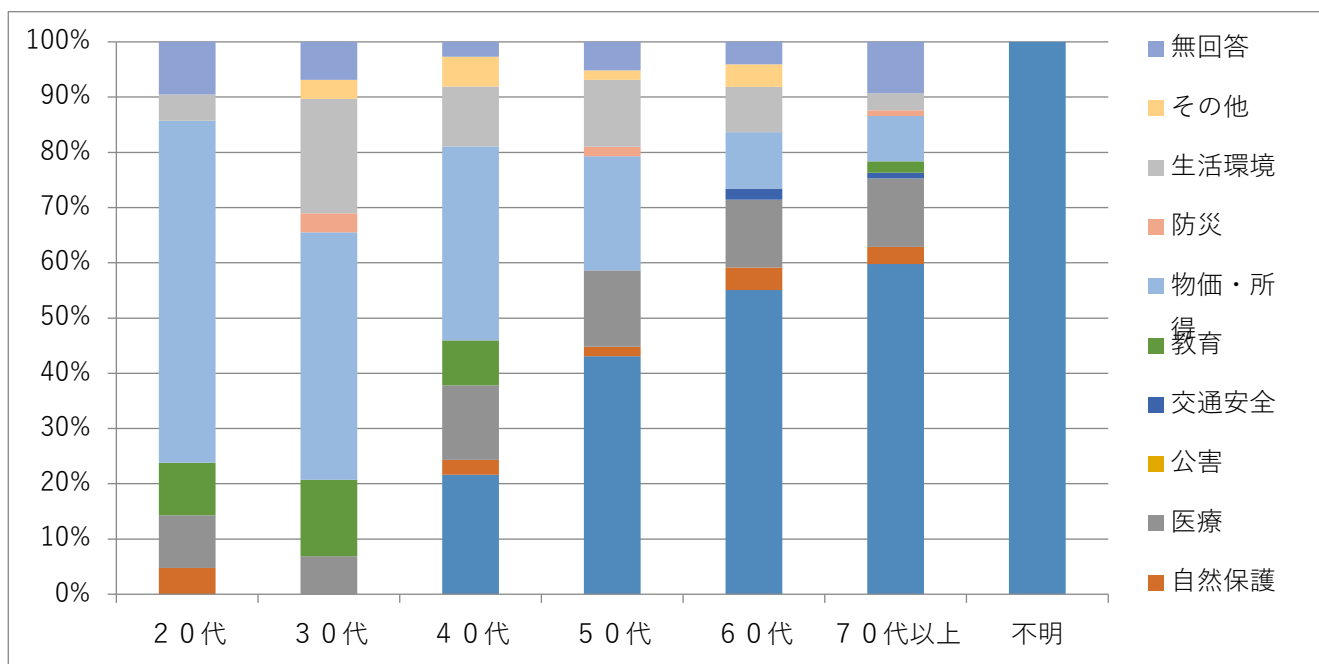
モルック

問11 あなたが日頃身近な問題として特に興味を持っていることは次のうちどれですか？

選択肢	20代	30代	40代	50代	60代	70代以上	不明	合計	構成比
老後	0	0	8	25	27	58	4	122	41.4%
自然保護	1	0	1	1	2	3	0	8	2.7%
医療	2	2	5	8	6	12	0	35	11.9%
公害	0	0	0	0	0	0	0	0	0.0%
交通安全	0	0	0	0	1	1	0	2	0.7%
教育	2	4	3	0	0	2	0	11	3.7%
物価・所得	13	13	13	12	5	8	0	64	21.7%
防災	0	1	0	1	0	1	0	3	1.0%
生活環境	1	6	4	7	4	3	0	25	8.5%
その他	0	1	2	1	2	0	0	6	2.0%
無回答	2	2	1	3	2	9	0	19	6.4%
合計	21	29	37	58	49	97	4	295	100.0%

その他:車を手放しても安心できる環境
特に興味がない

年齢別構成比



問12. 町政全体を見て、町に対し特に力を入れてほしい施策はどれですか？(5つまで)

選択肢	20代	30代	40代	50代	60代	70代以上	不明	合計	構成比
産業振興(雇用確保)	9	14	14	22	28	25	0	112	10.8%
道路の整備	8	7	16	18	16	17	2	84	8.1%
交通機関の充実	9	4	4	14	14	24	0	69	6.7%
自然環境の保護	1	3	6	8	10	15	0	43	4.2%
情報化対策	3	3	6	3	3	5	0	23	2.2%
交流・定住の促進	6	4	6	11	8	4	0	39	3.8%
公害防止	0	2	0	1	1	3	0	7	0.7%
保健・医療	5	6	13	30	27	55	2	138	13.3%
ごみ・し尿処理	0	0	3	2	2	8	0	15	1.5%
住宅対策	4	4	6	7	3	5	0	29	2.8%
障がい者福祉	0	2	0	5	4	6	0	17	1.6%
高齢者福祉	3	5	10	24	21	63	0	126	12.2%
青少年対策	1	1	3	4	1	5	0	15	1.5%
地域活動	2	1	3	6	4	10	1	27	2.6%
教育・文化・スポーツ	3	6	2	7	3	7	0	28	2.7%
子育て支援	7	13	10	9	10	12	0	61	5.9%
観光の振興	5	8	5	6	9	3	0	36	3.5%
交通安全・防犯対策	3	2	4	9	5	12	0	35	3.4%
冬季の除排雪の充実	4	4	16	18	20	40	2	104	10.1%
再生可能エネルギー事業の推進	2	3	1	4	2	4	0	16	1.5%
その他	0	1	3	5	0	1	0	10	1.0%
合計	75	93	131	213	191	324	7	1,034	100.0%

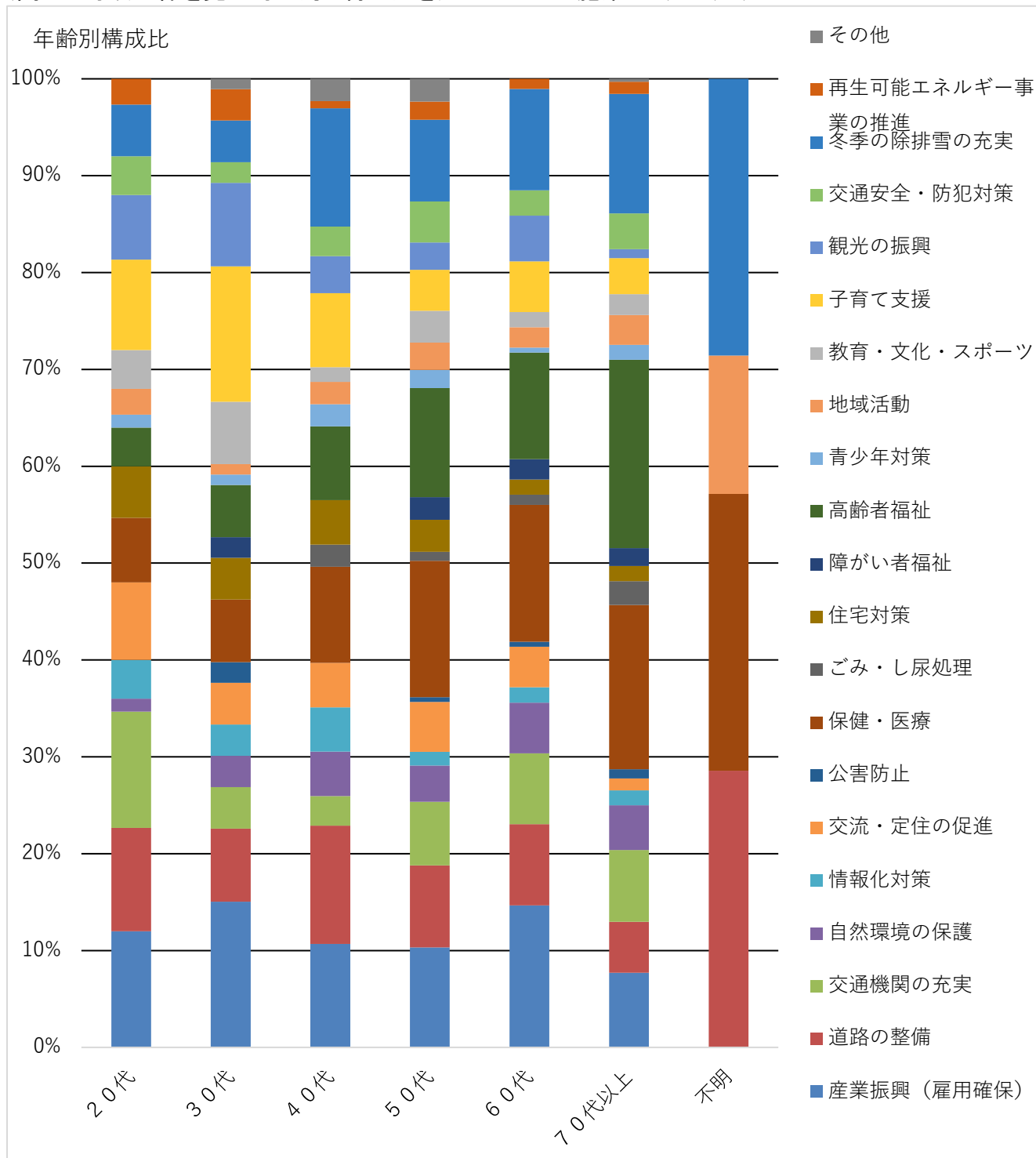
その他:

生活資金支援
どの世代にも住みやすい町
道路沿いの草刈り
各種給付金
公共の風呂

人口減少
人口減少対策
町内の魅力発信
震災

町が必要なのは、町外の人にいかに楽しんでもらうかという部分です。軽米はそこが圧倒的に足りていないと感じます。道路のヘタクソな応急処置も改善していただきたい。ちゃんと監査をしてください。どこ会社がどの区画をどの程度直したのか、その請負費用はいか程かなども公表してください。

(問12. 町政全体を見て町に対し特に力を入れてほしい施策 (5つ))

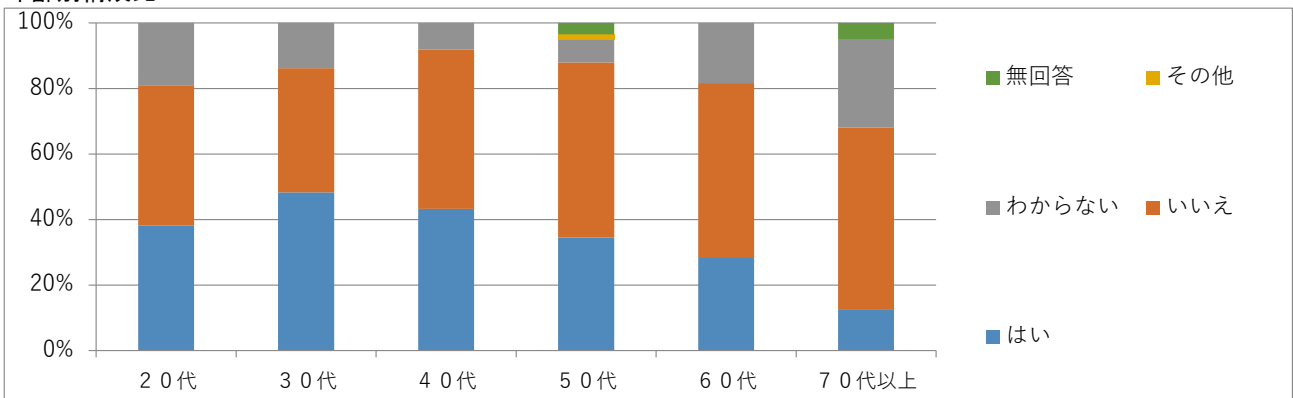


《行政の情報化について》

問13 窓口や紙、ハンコによる行政手続きで不便さを感じたことがありますか。例：住民票や所得証明書の取得、各種給付金の紙による申請など。

選択肢	20代	30代	40代	50代	60代	70代以上	不明	合計	構成比
はい	8	14	16	20	14	12	1	85	28.8%
いいえ	9	11	18	31	26	54	1	150	50.8%
わからない	4	4	3	4	9	26	2	52	17.6%
その他	0	0	0	1	0	0	0	1	0.3%
無回答	0	0	0	2	0	5	0	7	2.4%
合計	21	29	37	58	49	97	4	295	100.0%

その他：マイナンバーカードがあってもコンビニ等で住民票が受け取れない
年齢別構成比



問14 行政手続きで具体的にどのような不便さを感じたことがありますか。(3つまで) (問13ではいと回答した方のみ)

選択肢	20代	30代	40代	50代	60代	70代以上	不明	合計	構成比
役場の窓口に行かなければならない	0	0	0	0	0	0	0	0	0.0%
休日や夜間に手続きができない	7	8	15	17	9	2	0	58	40.6%
紙の申請書を手書きで作成しなければならない	3	4	6	6	7	7	0	33	23.1%
ハンコで押印/捺印をしなければならない	2	4	6	7	4	5	0	28	19.6%
役場の窓口の待ち時間が長い	0	0	0	0	0	0	0	0	0.0%
手続きが複雑でわかりづらい	1	3	3	4	2	3	0	16	11.2%
手数料などの支払いが現金に限られている	1	3	2	1	0	0	0	7	4.9%
特に不満はない	0	0	0	0	1	0	0	1	0.7%
その他	0	0	0	0	1	0	0	1	0.7%
合計	14	22	32	35	23	17	0	143	100.0%

その他：

役場各部署とzoomなどを利用してオンラインで各家庭や1階窓口を繋ぎ、些細な行政に対する質問などをオンラインで問い合わせできるようにすれば、本当の意味でオンライン行政となるのではないか。

便利だと思うが操作できない

パソコンやスマホの操作が分からない

そもそもハンコを証明装置としていることに悪用の懸念を懐いている。実家は施錠がなく近所の年配の人が許可なく勝手に侵入することもたまにあります。しかし僕の判断で勝手に警察沙汰にはできません。近所付き合いが長く私以外の家族は近所の住人を信用しているので、もし、ハンコを持ち出され勝手に使われてしまったら、不本意な合意をハンコによって証明させられてしまう事を危惧しています。ハンコではなく、ちゃんとした本人確認がなされれば、別に窓口でも構わない。

問15 行政手続きがオンラインで完結するサービスを利用してみたいと思いますか

例：給付金の申請をパソコンやスマホから行ったり、各種証明書をパソコンやスマホで申請し、郵送で受け取れるサービスなど

選択肢	20代	30代	40代	50代	60代	70代以上	不明	合計	構成比
とても利用したいと思う	13	15	12	9	5	3	0	57	19.3%
やや利用したいと思う	5	12	13	12	6	8	0	56	19.0%
あまり利用したいと思わない	1	1	6	20	14	20	0	62	21.0%
全く利用したいと思わない	0	0	0	8	13	23	0	44	14.9%
わからない	1	1	3	5	8	29	3	50	16.9%
無回答	1	0	3	4	3	14	1	26	8.8%
合計	21	29	37	58	49	97	4	295	100.0%

問16. なぜ、行政手続きのオンラインサービスを利用したいと思いますか。(3つまで)(問15で利用したいと思うと回答した方のみ)

選択肢	20代	30代	40代	50代	60代	70代以上	不明	合計	構成比
24時間いつでも利用できるから	13	19	18	17	10	5	0	82	32.2%
窓口に行かずに申請できるから	13	19	23	17	10	9	0	91	35.7%
手続きに時間がかからないから	0	0	0	0	0	0	0	0	0.0%
人との接触を避けられるから	2	5	4	2	3	3	0	19	7.5%
パソコンやスマホでできるから	11	13	12	8	4	1	0	49	19.2%
情報を記入する手間が省けるから	2	1	0	2	2	2	0	9	3.5%
特にない	0	2	1	1	0	1	0	5	2.0%
合計	41	59	58	47	29	21	0	255	100.0%

問17. 窓口や紙、ハンコではなく、パソコンやスマホでできる方が便利だと感じる行政手続きは何ですか。(複数回答)

選択肢	20代	30代	40代	50代	60代	70代以上	不明	合計	構成比
住民票の写し、所得証明書など、各種証明書の請求	14	19	21	23	15	10	1	103	24.0%
住所の変更	12	13	7	6	6	0	1	45	10.5%
各種給付金の申請	9	20	16	16	12	9	0	82	19.1%
公金の支払い手続き	8	16	12	10	2	5	0	53	12.3%
公共施設の利用予約	6	10	8	11	6	1	0	42	9.8%
わからない	1	2	7	16	19	53	3	101	23.5%
その他	0	1	1	0	1	1	0	4	0.9%
合計	50	81	72	82	61	79	5	430	100.0%

問18. あなたが買い物などで利用している決済サービスはどれですか。(複数回答)

選択肢	20代	30代	40代	50代	60代	70代以上	不明	合計	構成比
クレジットカード払い	12	18	20	20	15	11	0	96	22.4%
銀行等の窓口・ATMでの振込	3	3	8	18	13	16	0	61	14.2%
インターネットバンキングによる振込	4	1	8	1	0	1	0	15	3.5%
ペイジーによる支払い	3	0	1	1	2	0	0	7	1.6%
コンビニエンスストアでの支払い	12	13	11	25	12	15	1	89	20.7%
電子マネーやQRコードによる支払い	8	14	12	9	9	2	1	55	12.8%
利用していない	2	1	9	16	22	56	0	106	24.7%
合計	44	50	69	90	73	101	2	429	100.0%

問19. 今後町税や手数料などの支払いで利用できるようにして欲しい決済サービスはどれですか。(3つまで)

選択肢	20代	30代	40代	50代	60代	70代以上	不明	合計	構成比
クレジットカード払い	11	15	20	12	14	6	0	78	18.9%
インターネットバンキングによる振込	3	3	8	2	3	0	0	19	4.6%
ペイジーによる支払い	3	0	2	2	5	0	0	12	2.9%
コンビニエンスストアでの支払い	10	13	20	23	20	17	0	103	25.0%
電子マネーやQRコードによる支払い (paypay、suica等)	10	13	16	10	7	3	1	60	14.6%
特になし、わからない	3	6	9	28	22	68	2	138	33.5%
その他	0	0	0	0	1	1	0	2	0.5%
合計	40	50	75	77	72	95	3	412	100.0%

問20. 今後行政手続きや行政サービスがデジタル化されることで、サービスどのように良くなることを期待しますか。(複数回答)

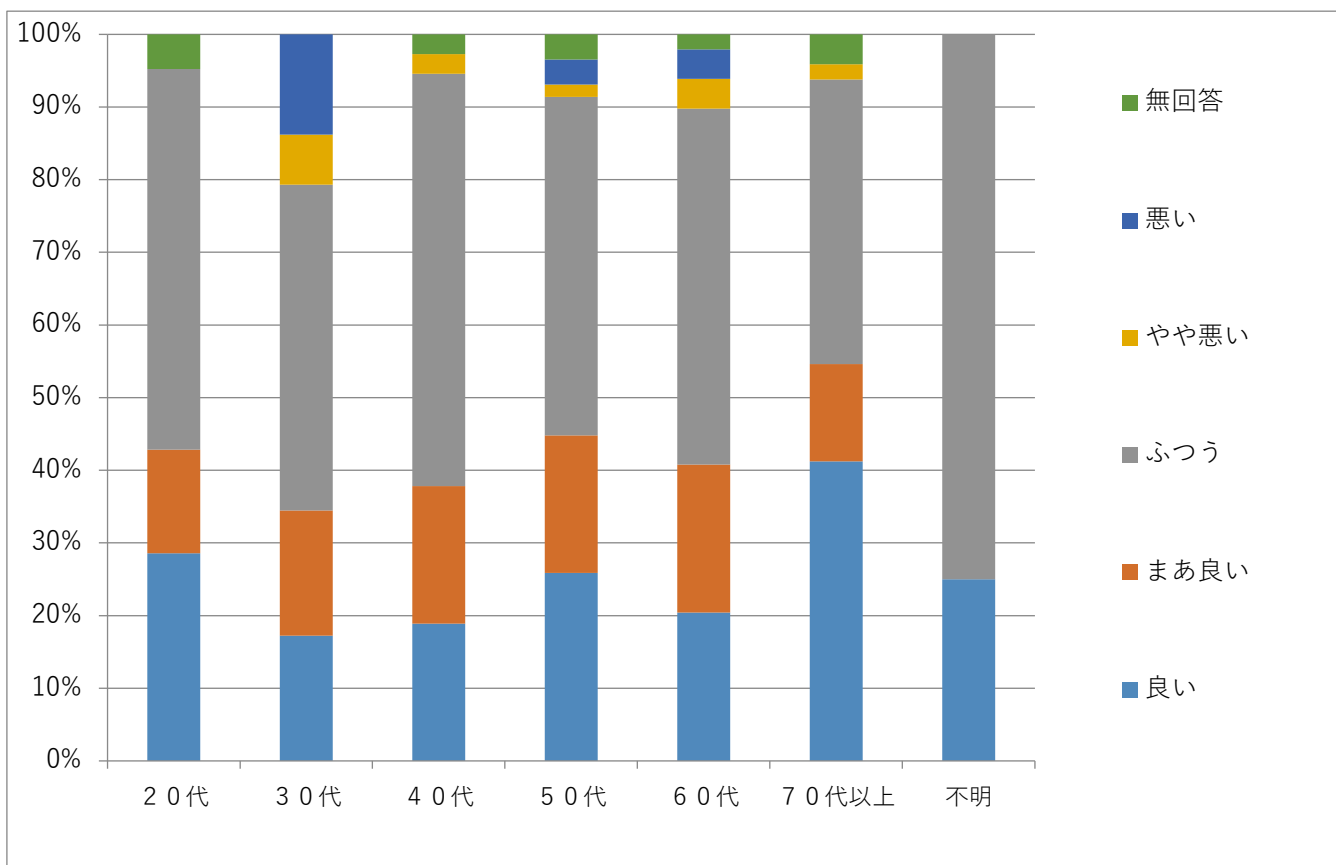
選択肢	20代	30代	40代	50代	60代	70代以上	不明	合計	構成比
窓口で待ち時間が減る	10	13	19	21	15	11	2	91	15.9%
転出入等の手続きが1か所の窓口で済む	6	7	6	8	7	4	0	38	6.6%
窓口で名前や住所が印字された申請書が出力されることで何度も同じことを記入する手間が減る	7	14	19	17	18	16	1	92	16.1%
届け出や申請に必要な添付書類が減る	10	14	11	18	13	13	0	79	13.8%
インターネット申請により、届出や申請のために窓口に出向くことが不要になる	14	23	20	16	11	5	0	89	15.6%
オンライン決済ができる	6	12	8	6	1	1	0	34	5.9%
窓口でキャッシュレス支払いができる	4	6	10	2	3	3	0	28	4.9%
特になし	1	2	7	20	21	68	1	120	21.0%
その他	0	0	1	0	0	0	0	1	0.2%
合計	58	91	101	108	89	121	4	572	100.0%

《職員の窓口対応について》

問21. 職員のあいさつ、声掛けのしかたはどうですか？

選択肢	20代	30代	40代	50代	60代	70代以上	不明	合計	構成比
良い	6	5	7	15	10	40	1	84	28.5%
まあ良い	3	5	7	11	10	13	0	49	16.6%
ふつう	11	13	21	27	24	38	3	137	46.4%
やや悪い	0	2	1	1	2	2	0	8	2.7%
悪い	0	4	0	2	2	0	0	8	2.7%
無回答	1	0	1	2	1	4	0	9	3.1%
合計	21	29	37	58	49	97	4	295	100.0%

年齢別構成比



【良い】

理由	性別	年代
説明が丁寧で何度も質問に答えてくれるから	男性	20代
転居してきて、諸々の手続きをするために役場に初めて訪れた際に、職員の方から声をかけていただき、安心したことを覚えているから。	男性	20代
役場に入ってすぐ誰かしら「本日はどうされましたか」と優しく声をかけてくださるので不快に思ったことはない。	女性	20代
対応が悪いなと思ったことはない	男性	30代
言葉が優しい	女性	40代
男性	40代	
いつ行っても感じ良く対応していただいております。 親切で丁寧な印象です。	女性	50代
いつも丁寧に対応してもらってありがたいと思ってます。	女性	50代
一階の方の対応はとても良くなりました。 用紙の書き方も教えて下さるので悩まずにすみませ	女性	50代
元気がある	女性	50代
男性	50代	
年々対応はよくなっていると思います。 丁寧で優しく対応していただいていると思います。 これからもずっとそうあり続けてほしいと思います。	女性	50代
年々対応が丁寧になってきている。	男性	60代
ほとんど役場に行くことがないのですが、どの職員も町民のために頑張っていると思います。	女性	60代
すぐ対応してくれるのでいいと思います。	女性	70代以上
親切に対応してくれてたいへんよかったです	女性	70代以上
普通に挨拶してくれているので、それでいいと思う。過剰で丁寧すぎる気づかいは不要だと思	女性	70代以上
役場に入ると声をかけてくれて用事のある窓口を教えてくれてありがたいです。	女性	70代以上
やさしい	女性	70代以上
親切でありがたいです。	女性	70代以上

【まあ良い】

理由	性別	年代
町民生活課	女性	30代
手続きの仕方を分かりやすく説明してくれた。	女性	30代
あまり利用したことはないが、悪い印象を受けた記憶はない	女性	30代
丁寧に対応してくれたから	男性	40代
なんで来たかすぐ声掛けをしてくれる	女性	60代
対応が丁寧に教えてくれる。	女性	70代以上
はっきりと気持ちよく対応してくれていると思う	女性	70代以上

【ふつう】

理由	性別	年代
良いとも感じないし悪いとも感じない。	女性	20代
明るい声掛けの人もいたが、やる気がなさそうな人もいた。	女性	20代
挨拶などどうでもいい。	男性	30代
明るい雰囲気ですぐに対応してくれればそれでいい。	男性	30代
あいさつがありますし、対応もほかの市町村同様していただけていますが、特別にすごいわけでもないのが普通です。	女性	30代
客商売ではないが、窓口で町民と接するというのは、ライン引きが微妙で大変だと感じる。 特に悪いと思った事は一度もなく、必要な事に対応してもらえれば充分だと考える。尚、高齢の方など、手続きに時間を要したり、フォローが必要な方に親切にしていれば良いと考える。	男性	30代

窓口に行くことが年に1回程度では、声掛けの仕方を意識することはない。	男性	40代
良い職員も悪い職員もいる。注意して直るものとも思えず、本人の資質によるのではないかと思う。もし、今後改善できるとすれば職員採用の段階で本人の資質をよりしっかりと見極めた上で、適性に合わせた人事配置を行うことが重要だと思われる。	男性	40代
対応してくれる職員によると思う	男性	40代
人によるし全員がニコニコ挨拶を一斉にされてもリアクションに困る 普通だけどそれでいいと思う	男性	40代
人による	男性	50代
マイナンバーを作った時良かったから	女性	50代
他が分からないので選びようがない。	男性	50代
特段にいいわけでもなく、悪いわけでもない。	女性	60代
会う人すべてに声をかけられることは無い	男性	60代
声が低く聞きづらい	女性	60代
特にいいとも悪いとも感じていません。	女性	60代
少し笑顔が欲しいです	女性	70代以上

【やや悪い】

理由	性別	年代
忙しいのはわかるけど笑顔とかなないと、言ったこちらが申し訳ない気持ちになる	女性	30代
人が来たのを見ているのに、知らないふりをしている。	女性	40代
偉そうにしている 2階 暗い	男性	60代
目と目があつたら会釈とか声掛けが必要なこともあると思う。 しかめ顔で仕事をしているのが見えると、暗く取りつきにくい感がある。	男性	60代

【悪い】

理由	性別	年代
入っても無言	女性	30代
口が悪い	男性	50代
以前、用事があって行った時に挨拶も声掛けもなく心細いおもいをした。せめて、窓口の近い場所の職員だけでもよいので挨拶くらいはしてほしい。	女性	50代
職員から先に挨拶、声掛けをしてもらったことがない。	女性	60代

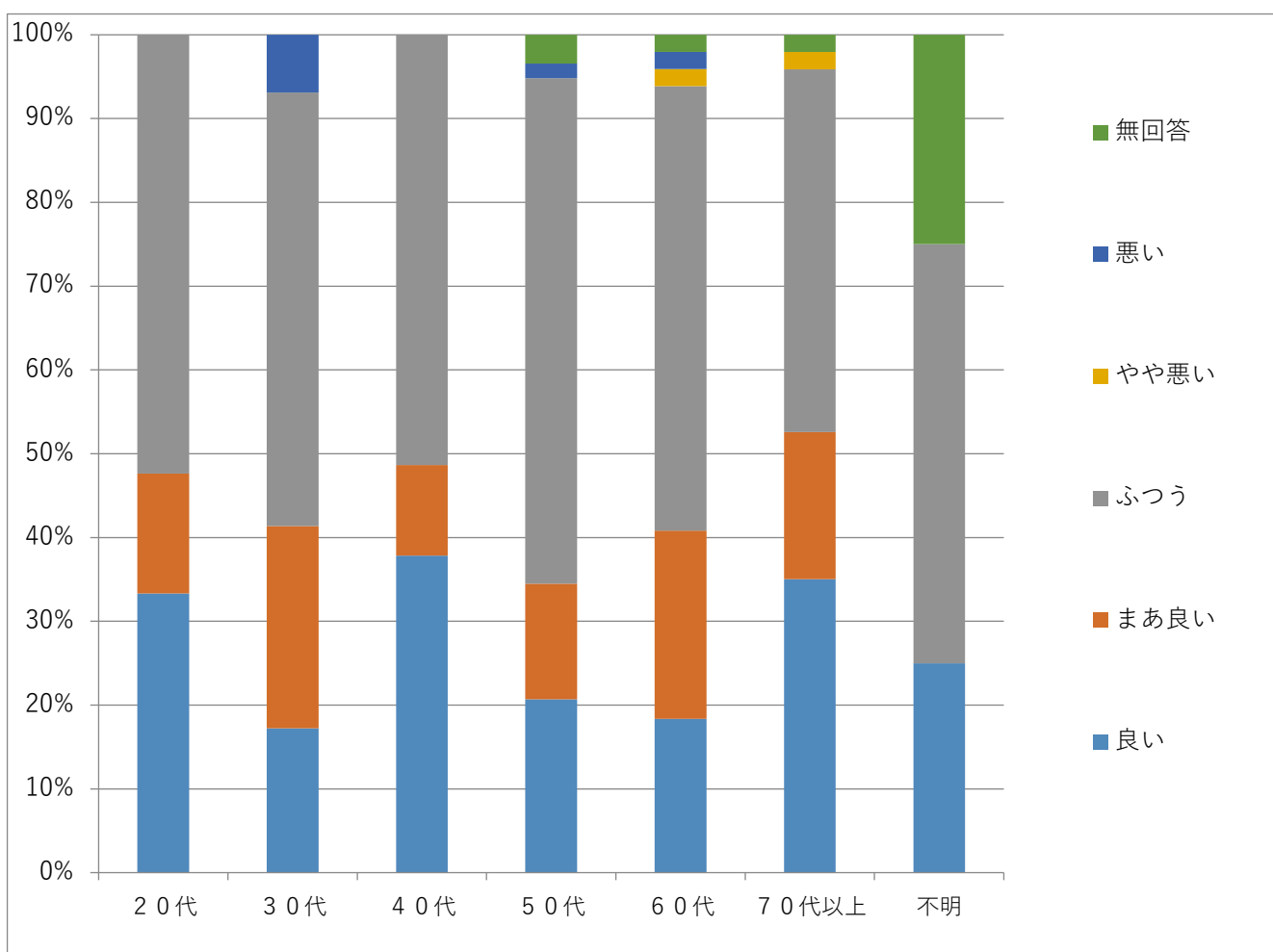
【無回答】

理由	性別	年代
支所などでの対応は良いが役場での対応が悪いと言っている人がかなりいる	男性	20代
声掛けはあまりない	女性	70代以上

問22. 職員の身だしなみはどうか？

選択肢	20代	30代	40代	50代	60代	70代以上	不明	合計	構成比
良い	7	5	14	12	9	34	1	82	27.8%
まあ良い	3	7	4	8	11	17	0	50	16.9%
ふつう	11	15	19	35	26	42	2	150	50.8%
やや悪い	0	0	0	0	1	2	0	3	1.0%
悪い	0	2	0	1	1	0	0	4	1.4%
無回答	0	0	0	2	1	2	1	6	2.0%
合計	21	29	37	58	49	97	4	295	100.0%

年齢別構成比



問22. 理由一覧(職員の身だしなみはどうか?)

【良い】

理由	性別	年代
きっちりしていると思うから。	男性	20代
不快な感じはしないから	男性	40代
身だしなみをちゃんとしている。	男性	40代
どんな格好だろうと別に気にしない	女性	40代
すみませんが服装はあまり見てません	男性	40代
今まで、嫌な印象を抱いた事はありません。	女性	50代
きちんとすると思います。 だらしないと思ったことはありません。	女性	50代
普通に良いと思うから。	男性	60代
制服を着ているわけでもないなので自分の動きやすい、働きやすい服ならいいと思いま どの人からも親切にもらってます	女性	70代以上

【まあ良い】

理由	性別	年代
特に気にならなかった。悪く感じなかった。	女性	20代
不快に感じた事はありません。	女性	60代
特に女性の方ですけど、あまりおしゃれじゃなく普通に見えました。	女性	70代以上
接して清潔感があると思う	女性	70代以上
割ときちんとしていると思う	女性	70代以上

【ふつう】

理由	性別	年代
悪いと感じたことはない	女性	20代
服装はあまり見ていないのでわからない	女性	20代
作業服も悪くはないがスーツにネクタイの方が全体の印象は良くなるとおもう。	男性	30代
派手な人いないから別に気にしてない。	女性	30代
身だしなみなどどうでもいい。 しっかり対応してくれればなんでもいい。	女性	30代
清潔感もありますが、まあ別に特別に整っていると感じたことはありませんので普通で す。	女性	30代
制服といったものはないと思うが、ポロシャツなど、職員共通のアイテムがある事は知っ ている。職務時間外の職場以外の場で、町職員と一目でわかるのは、過ごしづらい時も あると感じるので、窓口にいる際や職務中に名札を下げていれば充分だと考える。	男性	30代
不快に思わないから	男性	40代
制服やユニフォームの指定していないのであれば、「適切な身だしなみ」の定義をかん がえ、実践できていればよいのではないのでしょうか。	男性	40代
人による	男性	50代
たまに私服と間違ふことがある	男性	50代
特に何も感じなかった	女性	50代
他社から見て不潔さを感じなければいいと思います。	女性	50代
専門職、若い人は相応と見える	男性	60代
時々気になるのが女性職員の服装	女性	60代
個人差はあってもいいが2シーズン4シーズンの服装統一されたものがあっていいので はないか	男性	60代
数人の女の方がスキニーパンツでお尻の線丸出しの方がいますが、そこは長い上着な どで見えなくしカバーしたファッションがいいのでは？	女性	70代以上
品よく清潔でを忘れないように	女性	70代以上

【やや悪い】

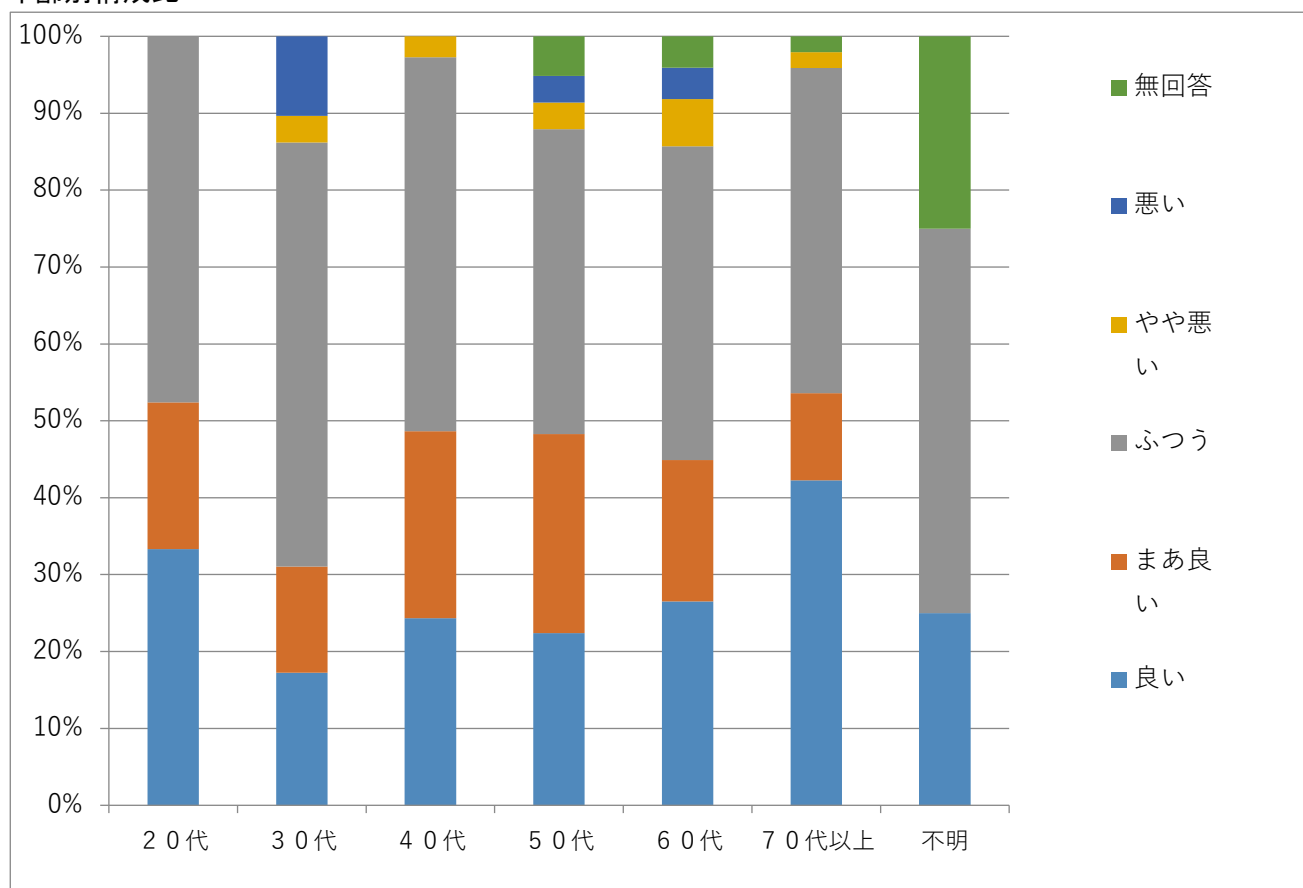
理由	性別	年代
公的場所に不釣り合いの感じを受ける例もある	女性	60代

【悪い】を選択された方の理由の回答はありませんでした。

問23. 職員の話聞く態度はどうですか？

選択肢	20代	30代	40代	50代	60代	70代以上	不明	合計	構成比
良い	7	5	9	13	13	41	1	89	30.2%
まあ良い	4	4	9	15	9	11	0	52	17.6%
ふつう	10	16	18	23	20	41	2	130	44.1%
やや悪い	0	1	1	2	3	2	0	9	3.1%
悪い	0	3	0	2	2	0	0	7	2.4%
無回答	0	0	0	3	2	2	1	8	2.7%
合計	21	29	37	58	49	97	4	295	100.0%

年齢別構成比



問23. 理由一覧(職員の話聞く態度はどうですか?)

【良い】

理由	性別	年代
よくうなずいてくださる	女性	20代
丁寧な対応をいつもしていただいているから。	男性	20代
不快感は感じなかった。	男性	30代
相手の顔を見て話を聞いてくれる。	男性	40代
親切で丁寧だと思います。	女性	50代
こちら側に合わせたテンポで会話をしてくれるのでとてもありがたいと思ってます。	女性	50代
親切な対応で聞いてくれる。	男性	60代
親身に接してくれる	女性	50代
きちんと聞いてくれてわかりやすい説明をしてくれるので助かります。	女性	50代
説明がうまくできなくてもそのことを理解してくれようとしているところ	女性	50代
分からないときは、2回くらい聞いても嫌な感じはなかったです。	女性	70代以上
分かりやすく応答してくれた時ほっとしました。聞いてよかったなあと安心した時がありました。ありがとうございました。	女性	70代以上
知らないことは教えてもらえるのでいいと思います。	女性	70代以上
親切です	男性	70代以上

【まあ良い】

理由	性別	年代
お年寄りが増えても聞こえるような声で話しているから	女性	20代
質問に適切にこたえてくれた。	女性	20代
若手の職員は概ね良いと思う。	男性	40代
悪い印象は受けいない	男性	40代
堅苦しい感じでもなく、かといって馴れ馴れしいわけでもないの。	男性	40代
町民課の若い男性職員の対応が良く、気持ちよく手続きをすることが出来ました。ほかの方は普通でした。	女性	50代
よく聞いてくれる	女性	50代
仕事上の対応が多いいという評価ではない	男性	60代
耳の不自由な方にも丁寧に接してくれているように感じます。	女性	70代以上

【ふつう】

理由	性別	年代
あまり、気にした事はない。問題だと感じるような態度はなかったと思う。	男性	30代
こちらの話を聞き終える前に回答してくれる職員がおり会話はできますが、良い対応と言えそうではないと思う。	女性	30代
人による	男性	50代

【やや悪い】

理由	性別	年代
あいの手、うなづきがおざなりで話を聞きたくないのかと思った。	女性	50代
最初から防衛的な姿勢で対応する	女性	60代
たまに「それくらい知らないの？」的な顔つきで対応する人がいる	男性	60代
親切に教えてもらいたい 順を追って詳しくわかるようお願いしたいです。	女性	70代以上

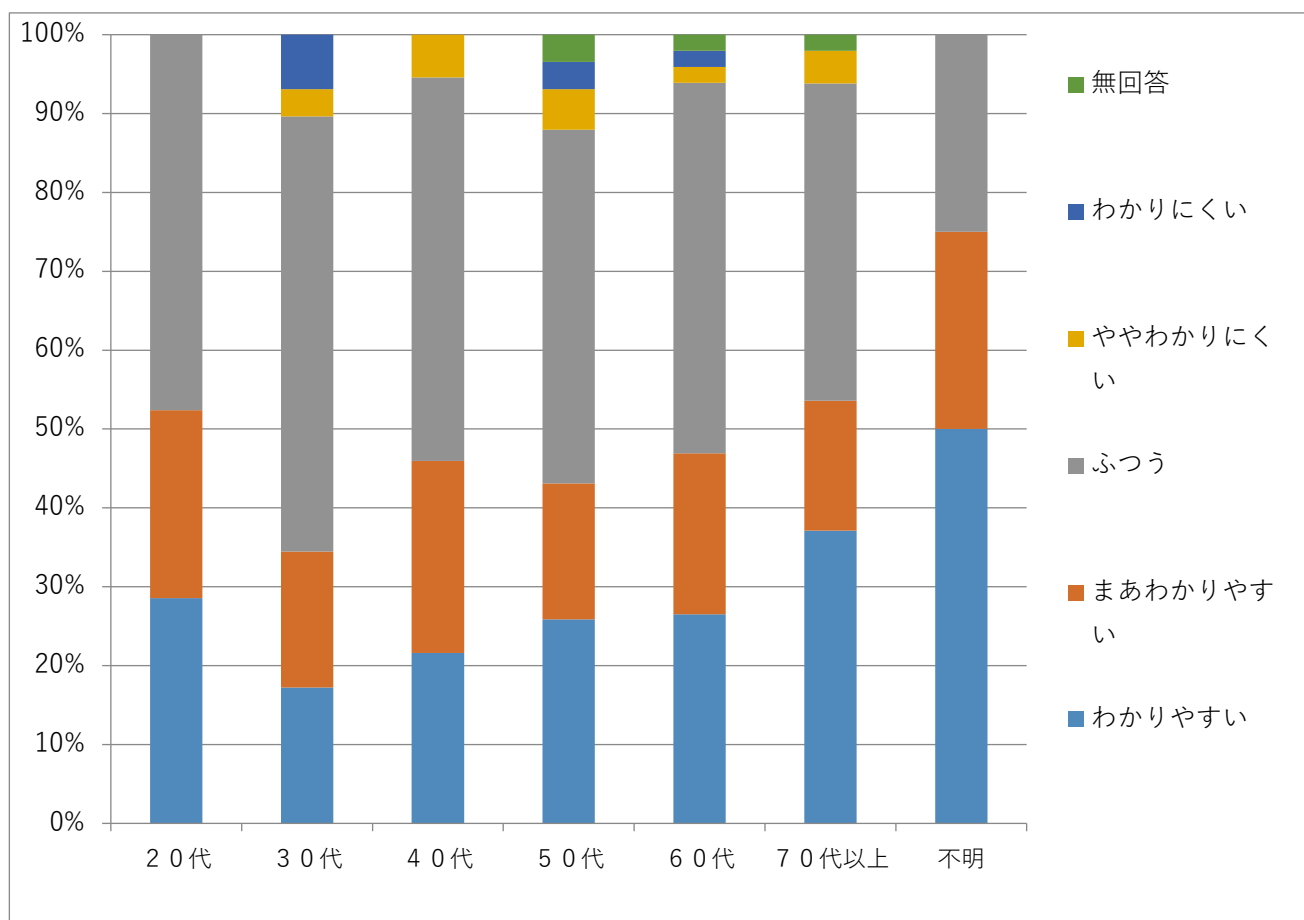
【悪い】

理由	性別	年代
基本態度悪い	女性	30代
町民は職員より下ですか。職員は偉いんですか。	女性	50代

問24. 職員の説明、話し方はどうですか？

選択肢	20代	30代	40代	50代	60代	70代以上	不明	合計	構成比
わかりやすい	6	5	8	15	13	36	2	85	28.8%
まあわかりやすい	5	5	9	10	10	16	1	56	19.0%
ふつう	10	16	18	26	23	39	1	133	45.1%
ややわかりにくい	0	1	2	3	1	4	0	11	3.7%
わかりにくい	0	2	0	2	1	0	0	5	1.7%
無回答	0	0	0	2	1	2	0	5	1.7%
合計	21	29	37	58	49	97	4	295	100.0%

年齢別構成比



問24. 理由一覧(職員の説明、話し方はどうですか?)

【わかりやすい】

理由	性別	年代
優しく丁寧に説明してくださる。緊張もほぐれていく	女性	20代
不快感は感じなかった。	男性	30代
一度の説明で理解できなかった場合でも、色々問いかけた事に対して嫌な表情を見せる事なく説明していただいています。 ありがとうございます。	女性	50代
相手に合わせた会話をしてくれていると思います。 お年寄りには大きな声でゆっくりと話してくれるし 何回でもはなしてくれるしありがたいです。	女性	50代
特に説明していただく無いようでもありませんでしたが、話し方は丁寧だったと思います。	女性	50代

【まあわかりやすい】

理由	性別	年代
いい人もいるがちょっと怖い印象の人もいた。	女性	20代
悪いと感じなかった	女性	20代
専門的な用語の説明がはっきりしていて良い。	男性	40代
丁寧に説明してくれる	男性	40代
マイナンバーカードを発行しに行った時は丁寧にわかりやすく寄り添ってくださった。	女性	50代
人による	男性	50代
声が小さく聞き取りにくいことがある。	男性	60代
専門用語が使われるとよくわからない	女性	60代

【ふつう】

理由	性別	年代
あまり、気にした事はない。問題だと感じるような説明や話し方はなかったと思う。	男性	30代
業界用語が多い	男性	40代
人による	男性	50代
若い職員の方々は話し方、聞く態度は良いと思う。	男性	50代
業務として普通接客は最低限必要	女性	60代
たまに「ここに書いてある通りです」と言う方がいるわかりづらいから聞いているのにと 思う	男性	60代
まあまあいいと思います	女性	70代以上

【ややわかりにくい】

理由	性別	年代
コンプライアンスの関係か説明が長い	男性	40代
難しい言葉を分かるようお願いしたい	女性	70代以上
高齢により理解力が低下しているので、悪いなあと思いながらも何度も聞き返してしま います。	女性	70代以上
職員の対応が人によって違う	女性	70代以上

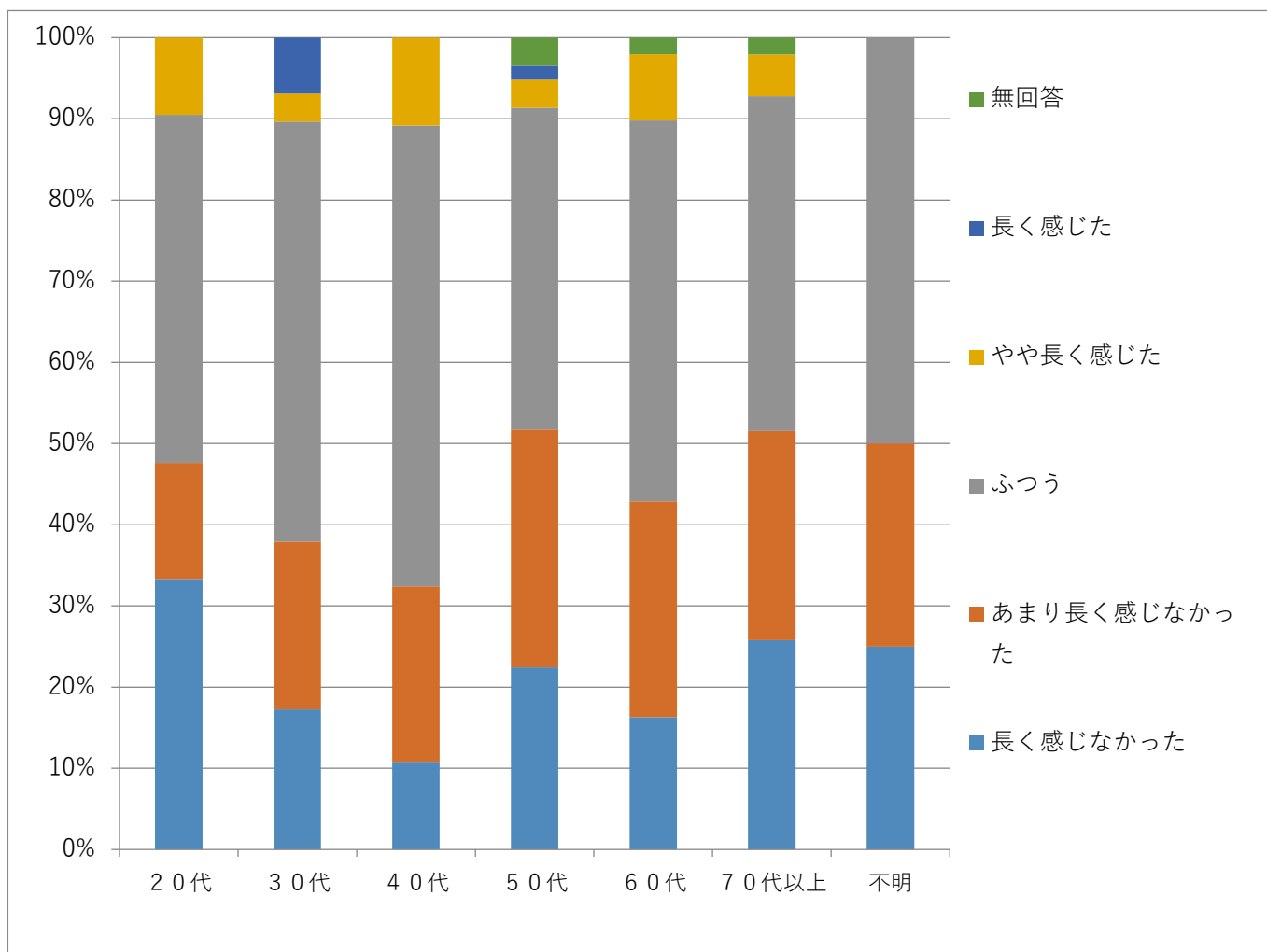
【わかりにくい】

理由	性別	年代
分かりやすく説明して欲しい。上から目線で言わないでほしい。	女性	50代

問25. 用件を済ませるまでの時間は長く感じましたか？

選択肢	20代	30代	40代	50代	60代	70代以上	不明	合計	構成比
長く感じなかった	7	5	4	13	8	25	1	63	21.4%
あまり長く感じなかった	3	6	8	17	13	25	1	73	24.7%
ふつう	9	15	21	23	23	40	2	133	45.1%
やや長く感じた	2	1	4	2	4	5	0	18	6.1%
長く感じた	0	2	0	1	0	0	0	3	1.0%
無回答	0	0	0	2	1	2	0	5	1.7%
合計	21	29	37	58	49	97	4	295	100.0%

年齢別構成比



問25. 理由一覧(用件を済ませるまでの時間は長く感じましたか?)

【長く感じなかった】

理由	性別	年代
職員が慣れた様子で対応して下さるので	女性	20代
人が少なく(窓口で待っている町民)すぐ呼ばれるのでとてもいいです。	女性	30代
すぐ対応してくれるのでいいと思います。	女性	70代以上

【あまり長く感じなかった】

理由	性別	年代
待ち時間がなかった。 手続きが早かった。	女性	20代
対応が良かったため	男性	40代
自分以外他に人がいなかったため	女性	50代
前よりはよくなった	女性	70代以上
あまり長く感じたことは無い	女性	70代以上
職員の方が手際よくしてくださっているからだと思います。	女性	70代以上

【ふつう】

理由	性別	年代
遅くも早くもない。	女性	20代
手続きが面倒という印象はあったが、間違いがあってはならないので仕方がないことだと思っている。	男性	30代
時間、相談内容によって変わるとおもうので。	男性	40代
正直に言えば、早ければ早いほどいいのですが、必要な時間だと感じました。	女性	50代
こんなもんかと思う(比較するものがない)	男性	60代

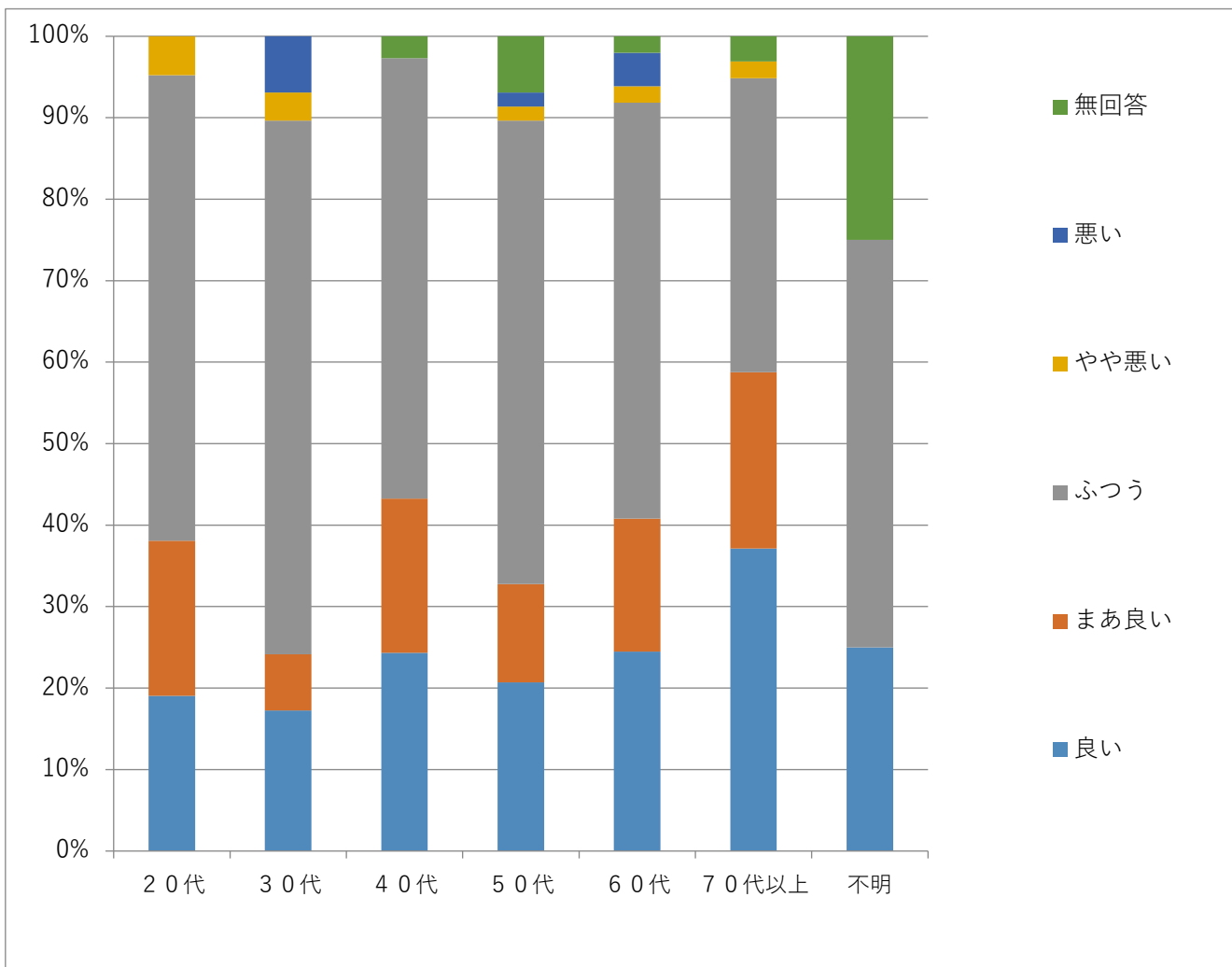
【やや長く感じた】を選択された方の理由の回答はありませんでした。

【長く感じた】を選択された方の理由の回答はありませんでした。

問26. 職員の電話での対応はどうか？

選択肢	20代	30代	40代	50代	60代	70代以上	不明	合計	構成比
良い	4	5	9	12	12	36	1	79	26.8%
まあ良い	4	2	7	7	8	21	0	49	16.6%
ふつう	12	19	20	33	25	35	2	146	49.5%
やや悪い	1	1	0	1	1	2	0	6	2.0%
悪い	0	2	0	1	2	0	0	5	1.7%
無回答	0	0	1	4	1	3	1	10	3.4%
合計	21	29	37	58	49	97	4	295	100.0%

年齢別構成比



問26. 理由一覧(職員の電話での対応はどうか?)

【良い】

理由	性別	年代
施設利用などで電話をさせていただくことが多いのだが、いつも丁寧な口調で対応してくれるから。	男性	20代
良いと思う。	男性	40代
しっかり、自分の名前をなのっていただいて、優しい感じで、話しやすかったです。	女性	50代
分かりやすく丁寧に説明してくれるからとても良いと感じた	女性	70代以上
良いと思います	女性	70代以上

【まあ良い】

理由	性別	年代
電話で用事の内容が分からないときは、聞き返した時もあります。	女性	70代以上

【ふつう】

理由	性別	年代
同じことを尋ねても丁寧に対応して欲しい。	女性	50代
一般的に相手に名前は聞くのに、自分の名前は名乗りたがらない人が多い仕事に責任を持ってない人なのかなと思う(特に若い人)	女性	60代

【やや悪い】

理由	性別	年代
家の近くの明かりがつかない状態が続き、対応して欲しいと頼んでも対応が遅い	女性	60代
変わる時間が長い	女性	70代以上

【悪い】を選択された方の理由の回答はありませんでした。

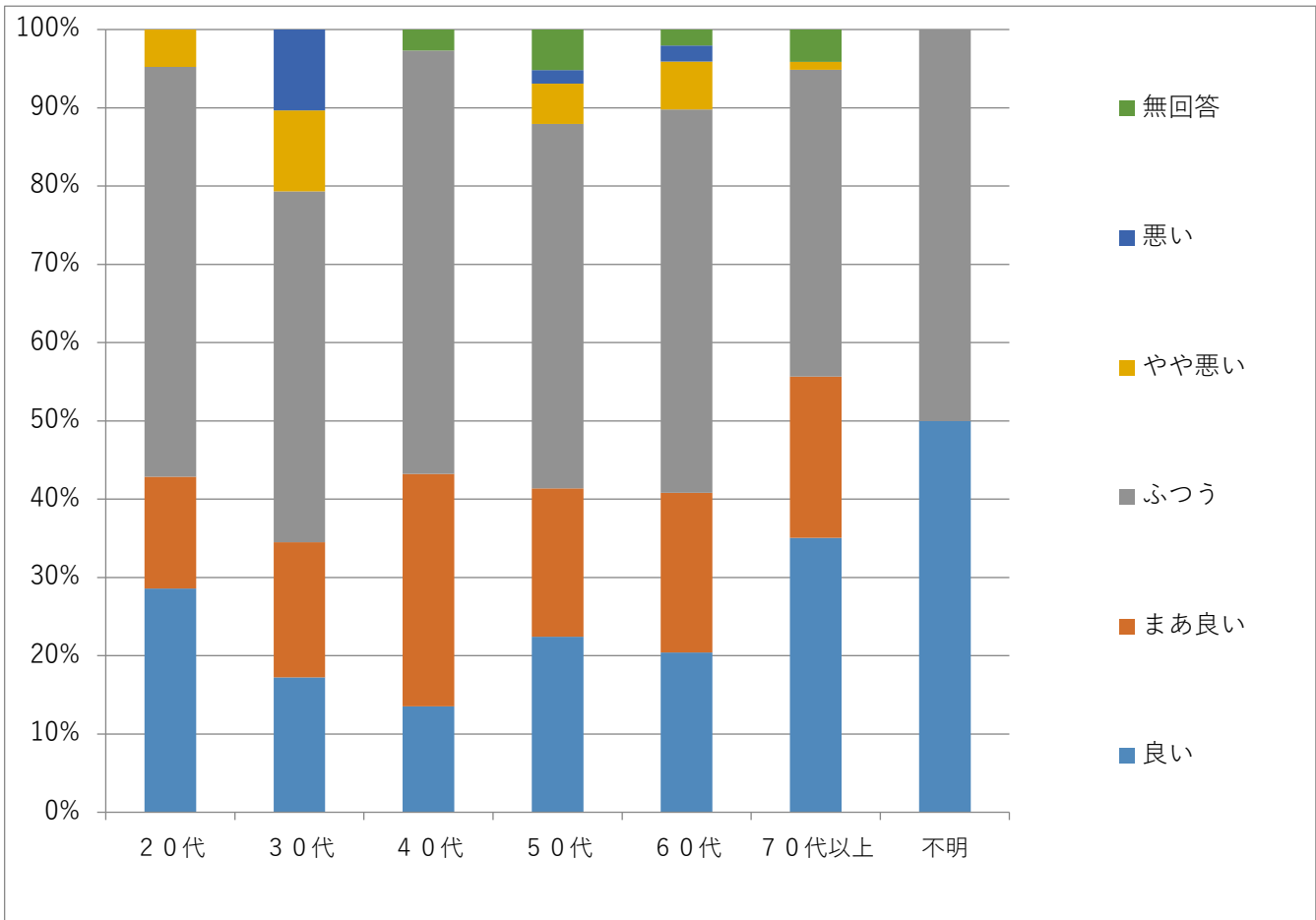
【無回答】

理由	性別	年代
口が悪い	男性	50代
電話対応は最悪。こちらがあいさつしても無視。用件を言うと窓口の職員と担当の職員に2度同じ話を繰り返さなければならない。	女性	60代

問27. 総合的に見て、役場職員の対応はどうか？

選択肢	20代	30代	40代	50代	60代	70代以上	不明	合計	構成比
良い	6	5	5	13	10	34	2	75	25.4%
まあ良い	3	5	11	11	10	20	0	60	20.3%
ふつう	11	13	20	27	24	38	2	135	45.8%
やや悪い	1	3	0	3	3	1	0	11	3.7%
悪い	0	3	0	1	1	0	0	5	1.7%
無回答	0	0	1	3	1	4	0	9	3.1%
合計	21	29	37	58	49	97	4	295	100.0%

年齢別構成比



問28. 職員の窓口対応についての自由意見

内容	性別	年代
フェイスシールドがあるので大きな声で話して欲しい。	女性	20代
これからも今まで通り丁寧な対応をしていって頂けると幸いです。	男性	20代
いつも優しく対応してくださりととても助かっています。 私は緊張しやすくうまく言葉が出てこないときがありますので、積極的に声をかけてもらえて話しやすいです。	女性	20代
たまに寝てる人がいる	女性	30代
特になし。	男性	30代
最近マイナカードの対応が多いと思いますが、ちゃんとわかっていないのに説明してる方がいるようです。 チラシについてのポイント全部もらえる、すぐキャッシュバックされると言われて、ポイントカードを作りに来たと来られても、こっちとしても2度手間で大変迷惑しています。 分からないなら、ほかの人に説明してもらおうなどしてほしいです。 お年寄りが何も分かっていないと思って適当に説明していると思いますが、聞いている人はしっかり聞いているので、丸投げするような仕事をしてほしくないです。	女性	30代
窓口で丁寧(親切)な対応をしているところを見ると安心する。そして窓口が役場全体のイメージにつながると思う。ぜひ、明るく誰にでも接してくれる役場であってほしい。 役場に行く機会が少ない、知識がすくないため わからないことがたくさんある。そのため、当たり前のようなこともじっくりと説明してくれるとありがたい(以前とても助かりました。)	女性	30代
お年寄りにも丁寧に対応していて優しいなあと思います。 軽米町のというか田舎の性質としてしょうがないのかもかもしれませんが、個人情報が増として広まるのではないかと怖さがずっとあります。	女性	30代
若い職員は対応も丁寧で、わかりやすい説明でとてもいい方ばかりと感じます。 しかし、年配の職員(50代以上)は、こちらが質問をしてもそもそも質問の本質を理解しようせず、自分の中で判断した誤った回答をしてきたり、常に高圧的な態度で、分からないこちらが悪いかのような発言をしてきたりと、非常に不愉快です。 若い世代がもし、今後この街に移住してきた時、町役場窓口で上記のような対応をされたらどのように感じるでしょうか。私は3年前に町外からこの町に転入してきたとき非常に悲しい気持ちになりました。窓口に来る町民はすべての人がこの町で育ってきた人ばかりではないはずですが、ぜひ全職員の皆様が一人一人に町民に対し真摯な対応を心がけて頂くことを願います。お忙しい中とは思いますが、このような機会を設けて頂きましたので、一人の若い世代の町民の声としてお納めください。	女性	30代
概ね良い。	男性	40代
特に意見を述べる事はありません。 十分親切丁寧に対応していただいていると感じています。	女性	50代
いつ伺ってもとても丁寧に対応してもらえるのでありがたいと思っています。 どの課の方々もよく対応してもらえて感謝の気持ちしかありません。	女性	50代
客がいるのに大きな声で仕事でない話をしていた人がいた 窓口対応はとてもいいと思う、連絡プレイがいいと思う。 八戸はとても時間が掛かるから	女性	50代
できれば、役職経験者には窓口に立ってほしくない。 説明が偉そうでわかりづらい	男性	50代
たまにしかいかないが、皆で声をかけてくれて良い	男性	50代

<p>何年かぶりで手続きに行きましたが、声がけも挨拶もなく暗い印象でした。新人らしき方が対応してくださったのですが、不慣れな様子で同じ窓口の方に何度も聞きに行っていたのですが(聞きに行くのは問題なし)奥のデスクに座っていたベテラン風の女性職員同士話をしていました。聞きに行っていた窓口の方もほかの方に対応していたためイラっとした様子で教えていました。</p> <p>それぞれ役割があるのだと思いますが、座って話している女性のベテラン風の職員の方々は教える気もないのだなあ、としか見えませんでした。(声がけしてもいいのでは？と感じた)</p> <p>もう少し臨機応変に対応できてもよいのではないのでしょうか？長年働いていると当たり前だと思っていることが、当たり前ではないということもあると思います。</p> <p>窓口の方は一生懸命対応してくださってよかったです。</p> <p>2回目に訪れたときは、若い男性職員の方でしたが、明るく挨拶もしっかりしていただき、話し方も丁寧で気持ちよく手続きできました。</p> <p>町の顔でもある窓口は明るく挨拶がしっかりできる方がいいと思います。</p> <p>窓口だけではなく、町民は見ていると思います。</p> <p>役場の皆様は町民の頼りとするところなので、これからも町民と同じ目線での対応をお願いいたします。</p>	女性	50代
<p>来庁者を自分の家族、友人ととらえて親身に接していただきたい。</p>	女性	50代
<p>区長をしたときに寄付を集めて持っていった窓口の職員にこれは何ですかと言われ説明することになり、あきれた。</p> <p>職員の教育をもっとしたほうがいいとおもいます。</p> <p>町民に対応するときはわかりやすく、丁寧に話をしてください。</p> <p>職員は話をするときは上から目線でものを言わないでください。</p> <p>言われた人は気分が悪いと思います。</p>	女性	50代
<p>課、部署により程度の差がある</p> <p>ミスをしないうえの守りの姿勢での対応もある</p> <p>面倒だと思いつながら対応している職員もいる</p> <p>自分で説明できずですぐ人を変えて対応させる職員もいる(多い)</p> <p>特に電話の時に説明できない、対応できない職員が出るとがっかりする</p> <p>変わった人にはまた最初から話さなければならぬ</p>	女性	60代
<p>一般的に雰囲気暗い！</p> <p>事なかれ主義</p> <p>自分に関係しない事には、避け関わらないようだ</p>	男性	60代
<p>笑顔で対応。対応時の姿勢。</p>	女性	60代
<p>聞きたいことに丁寧に教えてくれるので</p> <p>特にはないです。</p>	男性	60代
<p>若くて明るく知的で軽米の顔なのでできれば美人な方が理想と感じます。</p>	男性	60代
<p>窓口にて手続きのお願いするときに一声かけてもお返事がなくすぐに対応いただけないうえがあります。手元の仕事が先なのだろうと思いますが、正面玄関に入って来たらいらっやいませというぐらいの姿勢があつていいと思います。</p>	男性	60代
<p>住民票をもらうために出張所に行った時のことですが、手続きをして職員さんが対応していると、電話がかかってきたらしく、その対応をしていると思われましたが、それがすごく長くて、聞いていると親しい人なのか、いつまでたっても話が終わらず、結局30分近くかかって電話が終わってそれから住民票を持ってきました。</p> <p>ちょっと長すぎませんか。仕方なく文句も言わずもらって帰ってきました。けどあまりいい気分ではありませんでした。</p>	女性	60代
<p>・月に2回のお知らせの項目ぐらいは目を通しておくべきと思う。聞いても???的な顔になり不快です。たとえば「〇〇〇は〇〇〇の内容です。詳しくは担当部署の〇〇〇課になります」と答えるとか。</p> <p>・雪の降っているときは玄関先ぐらいは率先して雪かきをして来庁者を迎えるぐらいの気遣いあつてもいいと思う。</p>	男性	60代
<p>分かりやすく、感じ良くしていただければ特にありません。</p>	女性	60代
<p>ほとんど役場に行くことがないのですが、どの職員も町民のために頑張っていると思います。</p> <p>今後も職員がゆとりをもって町民に対応できるように、仕事内容の量や職員数を増やすといったことについても考えてみる必要があるのではないのでしょうか。</p>	女性	60代

<p>数年前、窓口で気になることがあった。新人さんが仕事を覚えようと、窓口の女性職員のそばに来ると、女性職員が席に戻れというようなジェスチャーをし新人さんは指示に従った。きちんと新人さんに指導する立場の女性職員がこれでは新人さんがかわいそうだとおもった。新人さんにきちんと指導するのも業務だと思う。又税務課の若い職員が自分のミスにもかかわらず、間違っていないと断言した。結局課長が確認してミスを認めた。もう一度全職員が徹底してしっかり学びなおしていただきたい。</p> <p>町民のことを思い、一生懸命調べ利用できる制度を見つけ、上司に報告すると、却下される(上司の仕事が増えるため?)又、病気で苦しんでいる町民に一番そばで接している職員の意見を上司が却下し、結局取り返しのつかないことになってしまった。</p> <p>福祉を担当する職員、特に役職のつく職員は町民のことを第一に考えてほしい。</p> <p>町長はじめ役場職員は町民に対して平等に真摯な態度で働いていただきたい。</p> <p>「町民ファースト」</p>	女性	60代
<p>役場の正面玄関に入って目をその方向に向けた時点で近寄って案内してくださるので安心して来訪できます。</p>	女性	70代以上
<p>窓口対応はとともよくなっています。</p>	男性	70代以上
<p>困りごと相談に乗ってほしい</p>	女性	70代以上
<p>役場に用事があるときはいつも行くのをためらって今空いた。ドアが開いて中に入ると役所の人たちがこちらの方をチラチラ見ているようで、気になっていました。</p> <p>自分の用事のある課に行くのと係の方が窓口に来て挨拶や要件など親切に対応してくれてありがとうございます。</p> <p>椅子をお借りして座るとほっとした気持ちになりました。</p> <p>どんな用件でも、自分が納得いくまで親切に教えてくださってとても助かりました。</p> <p>それぞれの課の人たちは自分の仕事を責任をもってやっているのが見受けられました。</p> <p>何の通知が来ても自分でわからないときは、役場に行ってお聞きしたほうが確実です。</p> <p>これからも町民の為にもよろしくお願いします。毎日のお仕事ご苦労様です。</p>	女性	70代以上
<p>職員数の少ない中で多くのお仕事をして下さってる職員さんご苦労様です。</p> <p>そのうえでお願いがあります。総じて事務的にパソコンやスマホ等、デジタル化して、将来的には大変便利になると思います。</p> <p>しかし今の老人には難しくとても呑み込めなくて箸にも棒にもかからない現状です。そここのところをご理解いただきしばらくの間ご迷惑でもよろしくお願いします。</p>	女性	70代以上
<p>給料をだれから頂いているか、もう一度考えてほしい。町長からか?</p>	男性	70代以上
<p>役場にもなかなか用事がないので行くことができません。</p> <p>何の用事もできない体になってしまって残念です。</p> <p>これから採用するにも変な言い方かもしれませんが頭の切れる方採用お願いいたします。</p>	女性	70代以上
<p>今後、益々高齢者が多くなり、窓口対応は大変になるんじゃないかと思えます。</p> <p>意外と私は庁舎玄関に入る際ドキドキします。</p> <p>笑顔で接してくれた職員さんに本当にうれしかったものです。</p> <p>異動でその方は別の課に行かれたようですが少し残念な気持ちです。</p> <p>皆さん健康に留意して街のために頑張ってください。</p>	女性	70代以上
<p>人は誰でも通る道と言いますが、耳が、言葉が即答できずご迷惑をかけてしまいます。</p> <p>どうかご面倒でも何卒よろしく願いいたします。</p>	女性	70代以上
<p>役場に行ったらすぐ用件を聞いてくれたりして、対応は良いと思います。</p>	女性	無回答

問29. 町行政全般についての自由意見

内容	性別	年代
結婚した際「さわやかカップル」の商品券を貰ったが使える場所が少なく利用価値が感じられなかった。「さわやかカップル」でなく「さわやか夫婦」が無難。プレミアム商品券にすべき、もしくは現金。 第一子出産で〇円、第二子出産で〇円…と軽米に住所があり出産をした人がもらえる給付金額を増やして欲しい。住む場所によっては給付金が高いから住む人場所を考えてる人もいるから変えようによっては軽米に住む人も増えるはず。 子育て向けの住宅を建てて欲しい。子供と住んでる夫婦を率先して住めるところを望む。 朝市の場所を変えて欲しい。通りづらい。お年寄りの利用が多いため危険がある。	女性	20代
デジタル化を推進してほしい	男性	20代
除雪を頻繁に行ってほしい。圧雪になって危険な道路があちこちにある。道路の舗装をしてほしい。	男性	20代
低所得に関係なく一般に人が借りられる住宅も増やしてほしい。 子供たちが遊べる公園のようなものがあればいいと思う。	女性	20代
スクールバスなどで子どもたちの学校生活をいつも支えていただいているなど感じております。これからも町の未来のために、教育に手厚く対応していただけたらと思います。よろしくお願いします。	男性	20代
町民アンケートを取っている割には、何も変わっている感じはない。 議員さんも高齢ばかりで、若い人いないからずっと古い考え、若い人の意見がねじ伏せられてる、身内ばかりの役場。 新しい施設(交流駅)も場所が良くないと思う。 わざわざそちらまで、言って利用するかと言われたら絶対ない。 まず、ユニバースや、薬王堂など買い物するところから離れているので、冬なんかはお年寄りは厳しいのでは？ 結局アンケート意識調査を行ったところで何も聞いてくれてないと、感じている町民がいる以上、これ以上町が良くなっていくと思わない。 人口が減っている問題にもつながってくると思う。	女性	30代
行政手続きをオンラインでできるようにしてほしいです。	女性	30代
保育園のバザーを廃止して欲しいです。	女性	30代
消防団について。 高齢化及び人員の減少が問題になっている中、若い新規団員は確保が進まない。しかし、若者が居ない訳では無い。いるけども入りたがらないのが現実。理由は主に2つだと考える。 1つ目は操法大会や消防演習等による時間的拘束。これがなくなれば入団するという人はたくさんいると思う。もちろん現場での活動の仕方等の訓練は実施しなければならないが、現状よりは確実に拘束が減る。 2つ目は団員報酬の引き上げと個人支給。消防団のお金になるのではなくて、出場した個人の口座に団員報酬を振り込む形にした方が良い。 町民の人口減少、及び高齢化が進む中、消防団員の減少は有事の際の現場活動にとって致命的なリスクになる。古き良き伝統を守ることも大切だが、現状に合った改革を実施し、団員を確保していかなければならない転換点では無いでしょうか。	男性	30代
子育てがしやすい環境にあると思う(費用面)ぜひさらに環境を整えてほしい。 高齢者が思うように施設に入所できないと近所で話が出ていた。 かるまいテレビで役場の情報を流しているのがとても良い。 かるまいテレビの視聴者は多い コミュニティバスの路線を増やしてほしい。 JRバスが通るような家の人にも乗せてあげて欲しい。金額が違いすぎる。歩く距離がある。JRバスが通らないような人の方が町中へ行きやすい状況になっている。	女性	30代

<p>町内でも不登校案件が増えてきていると思う。不登校の原因はいじめであったり、先生との関係であったり、個人の特性(隠れ発達障がい・グレーゾーン等)によるものであったり様々であると思うが、学校側が不登校への理解を進め登校の強制をしなくなった事で、不登校になった子どもや保護者の精神的負担の軽減はあるものの、結局その後どうするかの問題への解決策がなく、そこに保護者は苦しみを抱えている。</p> <p>学校へ行くことへの苦しみから子どもが解放され、精神的安定が得られ安堵するのは一瞬の事で、今度は学校へ行かない事で日中子どもが1人で家で過ごす事になってしまう事が課題となる。出来るだけ子どもを1人にはしたくないが、親は生活のため仕事に行かなくてはならない。子どもは子どもなりに、不登校という悪いことをしていると思いき、悩み、自信をなくし、人との関わりを恐れ始める。外へ出たがらなくなり、家にこもるようになる。親は、子どもが自ら命を絶ってしまわないかと気が気でない状態で仕事をしている。フリースクールを探しても、金銭面や通所の交通手段の面でなかなか難しい。実際通えるかと言われれば、通える場所が無いのが実状である。祖父母がいるなど、家庭環境に余裕がある家だと子どもを支える環境も整えやすいが、核家族やシングルの親は本当に苦しい思いをしていると思う。不登校児は、少数派ではあると思うが、どうか、その少数派の子どもや家族に対する支援をお願いしたい。子育て支援に力をいれる町を目指すのであれば、その「子育て」に少数派の子ども達も含めて欲しいと思う。親の力だけでは限界がある。義務教育は、親だけでなく大人全体の義務だと思う。ぜひ手を差し伸べて欲しい。</p> <p>学校だけでは対処が出来ないというのであれば、福祉の方と連携・協力できる様にするなど、学校側への声かけなども行ってほしい。</p>	女性	30代
<p>他とあまり比べられないのですが、子育てにかかる費用が他市町村よりかからないと聞いたことがあります。</p> <p>いつもありがたいなあと思って暮らしています。</p>	女性	30代
<p>いつも、ご苦労さん。</p> <p>軽米の今後の発展に期待してるよ！</p>	男性	30代
<p>エネルギー政策について遠方へ販売するのではなく地場消費する等、住民生活にプラスの影響を与える仕組み作りを研究してほしい。住民側の生活に変化がないと行政が頑張ってること、と自分事にならないのではないかと考えています。</p>	男性	30代
<p>人口構成上高齢者の方々への支援が手厚くなりがちですが、ぜひ子育て世帯への支援ももう少し考えてほしいです。町に1か所でもいいので公園を設置して欲しいです。</p> <p>町民住宅も高齢者優先ではなく、平等に入居できるようにしてほしいです。</p> <p>軽米町のホームページの更新頻度を上げてほしいです。</p> <p>町の行政等、不明点があるときHPを見るのですが、欲しい情報がUPされておらず不便です。</p>	女性	30代
<p>働く場所がないです</p>	男性	40代
<p>財政赤字解消に向けて具体的なプランがあるのか訊きたい。さらに赤字を増やす行為は止めて欲しい。今後、人口、財政縮小していく中で、どうやって町を運営していくか本気で考えているか疑問。</p>	男性	40代

<p>子供や妊産婦への医療費補助などは、全国でもトップレベルの支援を行なっているのではないかと思います。</p> <p>ただし、この素晴らしい施策を他市町村の住民が知り得る状況にないのが残念だ。全国で見れば、生活政策の充実している自治体に住みたいと考える人(若い世代を含む)は相当数いると思われる。オンライン就業なども以前より多く、住所地にとらわれない働き方ができるため、子育て施策の充実した自治体を探している人は多いと思われる。</p> <p>もちろん、通常の就業先も必要だ。企業誘致なども積極的に行ってほしい。就業先があれば、人口増加も見込めるのではないか。</p> <p>そう言った方々を呼び込み、交流人口や人口の社会増に取り組むべく、優れた施策を全国的に周知していく必要があるだろうと思う。</p> <p>また、各施策に掛かる用語についてインターネットでの検索も上位に来るようにする、宣伝をするなど力を注いではいかがだろうか。</p> <p>株式会社軽米町として一丸となって未来を切り開く覚悟を役場職員も町民も意識し、取り組んでいけるようにしてほしい。</p> <p>子育て環境ももっと充実させることができるはずだ。</p> <p>小さい子供を安全に遊ばせることのできる大きめの公園を整備してもらいたい。</p> <p>今は使われていない幼稚園や小学校などの園庭校庭などは、使用可能な遊具を残して管理するだけでもいい公園となるだろう。</p> <p>施策が良いのに、環境が整っていないのは非常に残念なことである。</p> <p>議員の視察研修は随分と遠方に行っているようだが、意味があるのだろうか。</p> <p>軽米町と似た環境や類似した困難を抱える自治体を巡り、良いところを教え合うようなブラッシュアップが本来必要なのではないか。</p> <p>議員に慰安旅行をさせるのであれば、議員定数は今の半分で良い。</p>	男性	40代
<p>物産交流館のテレビにかるまいテレビを受信できるようにしてほしい。</p> <p>未就学児・児童・生徒の包括的性教育推進を。</p>	男性	40代
<p>知り合いが軽米のイベントに参加を頼まれた際、給付金の申請を勧められて書類を揃えたが、いざ申請となったら二戸在住なので無理と言われたとの事。</p> <p>内容の把握を完璧には難しいにしても、かなり憤慨していた。また、自分だったらやはり憤慨すると思う。</p> <p>軽米で事業を開いているなら対象にならないのか？議会で検討してみたい。</p> <p>過疎化が進んでいる事。</p> <p>数年前に所用で千葉に行ったが、子供の声が多かった。</p> <p>その時に過疎化を実感したが農業だけでは若者は出て行くしかない。</p> <p>若い人が残ってもいいかなと思えるような企業誘致は必要だと思う。</p> <p>難しいだろうけれど。</p>	男性	40代
<p>道の駅の設置場所など町内のことよりも町外からの人を呼び込むことを優先して考えてほしい。</p>	男性	40代
<p>過疎化が心配です。</p> <p>給料が充実した働ける場所が欲しいです。</p> <p>除雪が遅く通勤が大変です。</p> <p>道路脇の草刈りをしてほしいです。</p>	男性	40代
<p>縦割り感覚が昔から言われていますが、軽米町でもそうした面があるのではないかと思います。担当者が変わってわからなくなってしまっ…などと言われると？？と思うこともあります、人が少ないのは理解できます、何とか共有して行政を推進していくシステム作りが必要かと思えます。</p>	男性	50代
<p>行政のデジタル化を推進して行くには利用する(住民)側の環境が整うことが必要不可欠と感じます。特にスマホ利用には通信状況(接続にかかる時間、通信速度、途中切断)が良くない場所もあることから利用したくても現実的ではない地域もあります。</p> <p>行政には通信環境がどの程度なのか、地域差は無いのかを調査して、各通信会社に改善を求めることをお願いしたいです。</p>	男性	50代
<p>かるまいテレビの内容をYoutubeに投稿できないか</p>	男性	50代
<p>新しい施設で多くの人が交流できることを願う</p>	男性	50代

<p>営業している店が少なく活気を取り戻せたらいいなと思います。 太陽光はこれから先のことを考えると必要なエネルギーだと思いましたが、町民に還元されるものが？と言ったら疑問です。 もっと特色ある産業と街づくりに取り組んでいただけたらと思います。 軽米町は歩道があり、整備されていると思います。小さい町ながら県立病院、個人病院もあり、医療も充実しており、住みやすい町だと思います。 廃校の活用や商店街の活性化などもっと住民が楽しく暮らせる住みやすい街づくりを希望します。</p>	女性	50代
<p>この意識調査に使う費用があるならばもっと大事な費用に使用して欲しい。例えば母子家庭などに。</p>	男性	50代
<p>SNSでの発信はマメでわかりやすく好感がもてます。これからもよろしくお願ひします。 軽米テレビや広報ももっと細かな情報発信のために取り組んでいただきたいです。</p>	女性	50代
<p>町内に働く会社がない。その為人口が増えない。なのに箱モノばかり建設し税金を使っているのはおかしい。 町に魅力がない。町として何かアイデアは無いのか。80代の老人もこの町に住みたくないと言っている。 若者もこの町に税金を払いたくないと言ってふるさと納税をしている。議員の数も多い。町政全般見直しが必要ではないかと思っている。</p>	女性	60代
<p>いつもお世話になってありがたいと思ってます。仕事柄役場に何うことが結構あります。皆さん町のために懸命に働かれていて頭が下がります。感謝の気持ちしかありません。 ただ、職員によっては全然働いていないのが結構私達にも目立って見えるもので、職員の働き方のバラつきというか、そういう点は役所内でも問題視されていないのかな？ということ私達少数の町民の間ですが話題にあがったりはします。しょっちゅう外でタバコばかりすって日をくらししている職員もいるし、そういう職員も年齢がくればちゃんと昇格していることに疑問を感じてはいます。民間企業だとありえないことですから。 そういう働かない職員は、なぜクビにならないのか？と役場を退職されたある人に一度聞いたことがあります。「仕事でよほどの失敗しない限り役場ではやめさせるとかクビっていうのは無い。ただその人は何も働いていないから失敗することもない。」と答えてくれました。「なるほど」と思いました。 一人か二人の残念な職員のせいで皆が不快な思いをしているところがとても残念です。私が疑問に思うのはその一点だけです。風力発電に今後着工されると聞きましたが、完成したら風力発電エリアとかメガソーラエリアを限りなく近くで見れる(感じられる)ドライブルートとか作る予定はありませんか？せっかくなので観光地化できればいいと思います。行く途中をたくさん芝桜で飾るとか。よその町の菜の花ロードもひまわりロードもボタン園も行ってみれば結構人が行ってるんですよ。そして「軽米にもできないはずはない」といつも思ってみてます。土質をちゃんと調べて土質にあったとかよく咲く花をたくさん植えてみたらいいのにな～と思います。 合わせてフォリストパークとかミレットパークとかあちこち町内全体をドライブできるドライブルートができればいいですよ。 ペットの火葬場というか、火葬場にペットの火葬するお釜増設する予定はありませんか？ 結構皆で八戸とか二戸に高いお金払って火葬してもらいに行ってます。 町内にあれば助かります。作ってほしいです。ペットの霊園もあれば助かるんですけどね...納骨できるし、いつでもあいに行けるし。 交流駅ですが、楽しみにしてます。 寄席とかやってほしいです。 可能な限りいろんなジャンルのいろんな方々を呼んだりして楽しんだり学んだりできればありがたいです。 毎週日曜日の笑点、見てる人結構いるんですよ。 軽米交流駅から中継！！とか。無謀ですかね...笑 軽米にコストコほしいです。 今もいい町だと思ってますが、軽米のこれからのワクワクすることが増えれば町のみんなももっと明るくなるし、町外との繋がりももっと増えるし、軽米が少しずつでももっと良くなっていけばいいなと思ってます。 素人考えで勝手な無謀なことばかり書きました。お許してください。</p>	女性	50代

町全体として活気がない 行政の責任で対応策を考える必要がある 約50年前18,000人くらいあった町人口が現在は8,600人程度まで少なくなった。 原因の一つに魅力の欠如もあるとおもう。 町に誇りが持てない。	女性	60代
再生可能エネルギーの推進の方法は、本当に良いことなのか？ 軽米の山々に全て敷き詰められ、災害等がおきた時にはどうなるのだろうか？ 今は良いかもしれないが、何十年後、子孫世代はどうなるのだろうか？	男性	60代
町内の河川敷の整備。	女性	60代
人口減少対策、または、人口減少に応じた町勢1ターンUターンを考える、子育てや老人の住みやすい明るく活気のある街を目指してください。 道端の廃屋や休耕田、管理のない山林等それにこの頃は引きこもりや暗く働く意欲のない人間が多くなった感じがします。 町長の任期は今後(2回)まで長いといいことは何一つない。若くて優秀な人材はきつと町内にいます。	男性	60代
少子化に加えて人口の減少が続いている軽米、もっと住みよい街にと町民は願っています。軽米は自然がいっぱいです。 しかもダムもあります。ダム湖を利用したレジャーやフォリストパーク沿いにキャンプのできる施設などもあっていいのではないですか。 子供がのびのびできる環境づくりだと思います。 次に他県との交流により移住者の取り組みも必要ではないでしょうか。煩わしい都会暮らしから田舎暮らしを考えている人もいます。 町内には空き家が目につきます。こういった空き家を提供できるよう、法的な整備をし移住者が安心して暮らせるよう、負担を軽減して住まいの提供をしてもいいのではないですか。人口減少ストップ。	男性	60代
軽米町にもだれでも利用できる入浴施設(サウナ)を作ってもらいたい。	男性	60代
町民バス ・病院一薬局などの時間に配慮して欲しい。 ・ノンステップバスの導入(弱者への気遣い・配慮) ・2の月日の買い物に町に仕組みを考えてほしい。 再生可能エネルギーの街として ・事業所だけでなく一般住宅での発電量もプラスして町内外に発信して欲しい。 雪谷川ダム周辺の観光化をもっと進めてほしい。 ・町民の意見も取り入れ10年後20計画としてPRしてほしい。 ホームページは常に最新にしてほしい。古いとみる気にならない。 (誰かがやるになっていませんか)	男性	60代
病院に行くのに100円バスに乗っている人 JRバスで1000円以上で乗っている人 JRバスを75歳以上になったら安くしては	女性	60代
年々運動不足になっています、運動をしてポイントがもらえるなどあれば目標ができるかも？	女性	60代
人口減に何か対策を考えて頂きたい。 町議会議員の定数を考えて頂きたい。 町内のお店の活気があるようにしていただきたい。 小さな地区ではいろいろな役員が多すぎて人が足りないでいるので町全体の役職を少なくしていただきたい。	女性	60代
町民の暮らし向上 健康福祉の向上	女性	60代
菽田住宅建設はしているようだが、2022年完成した建物に空いている部屋がいまだにあるのにもう別の住宅を建てているのはいかがなものか 借りたい人はいっぱいいると思うがなぜ空いた状態なのか 貸したほうがいいのか	男性	60代
町中のバスが何回も何回も走っているけど、町中ばかりでなく小玉川とか小軽米、円子、米田、笹渡、町全体を一週間に一回でも福祉センターのお風呂に行つてすぐに帰れるバスを通してほしいです 軽米町ばかりでなく、外の方にもいつでも集まって遊べる場所を作つてほしいです。 年寄りばかりで携帯もないのにバーコードとか分からないです。	女性	70代以上

長い年月町に住んでいますと、町の人口が減少していくのが心配です。生まれてくる子供は少なく町を歩いていても人の影も見えず、死んだ町のように。育った子供が元の街に戻ってくれるような町政であってほしいものです。	女性	70代以上
人口減が気になる。 若者が定着するような街にしてほしい。	男性	70代以上
町道参勤街道線改良工事の推進についてお願い 平成28年3月2日に、町道参勤街道線道路改良舗装事業説明会が関係者に対し実施されました。そして平成29年12月4日に1回目の入札が行われ、直ちに工事が開始されました。今まで6年連続で改良工事が継続されているわけですが、どうも工事が順調に進んでいるとは、われわれ地元の人には見えないのですが……。もし今までの状況で今後とも工事が進むとすれば、完成までにあと何年かかるか分かりません。もちろん、工事の進み具合は予算次第だということは分かります。今年はいよいよ、軽米町民文化センターの工事も完了するわけですので、今後は大幅な予算アップにより、山本町長6期目の間に完成、あるいは完成への目途をつけていただけないでしょうか。これは私だけでなく、観音林地区をはじめとするJRバス沿いの方々の切なる要望だと思います。よろしくお願いします。	男性	70代以上
老人ホーム入所できるように	女性	70代以上
今は車で自由に買い物とかなんでも一人でできるけどもし一人できなくなったらどうなるか心配。	男性	70代以上
町政全体のことがいろいろあると思います。 各地域には危ないところがたくさんあると思います。 私たちが毎日の生活道路のことです。 門前地区の下又輪業のところから4、5件入ったところが道路が狭くなっています。フェンスが斜めになって下の方に傾いてとても危ないです。 役場の方に近所の人たちが来てみて頂くようお願いしています。議員の方にも声をかけてみてもらったこともあります。 誰か歩行者とか自動車が落ちてからでは遅いと思います。 何とか担当者の方々から見て頂いて検討をよろしくお願いします。	女性	70代以上
先日非課税世帯の家庭へ5万円給付されたようですが、町民税を納めている家庭でもこのところの物価高騰は家計には痛手です。なので70代以上の高齢者世帯にもその給付金が必要です。食事も満足に取れない状態ですので、再考の上よろしくお願いします。	女性	70代以上
少子化対策について、町では子育て日本一を掲げて努力されていることは承知していますが、それ以前の子供の数が少ないことが問題です。1年で20名ありなしの出生数では先が思いやられます。あたりを見渡すと男性の未婚者は多くあります。他市町村からでも嫁さんを探す方法手助けを考えて頂きたい。相当思い切った施策をお願いしたいです。今年、来年もこのままだと子供は0になり町が滅びます。 高齢化社会も全国的問題ですけど空き家が増え老人一人暮らしが増え老人二人暮らしが増えやがて空き家が増えるのは目に見えています。死ぬまで安心して暮らせるようお願いいたします。例えば自立できなくなった老人の施設入所は大丈夫ですか？自宅で暮らす老人の通院買い物交通機関、運転できない老人でJRバスの沿線は町のバスは利用できない。バス代も高い。せめてJRバスの運賃に補助を出してほしい。他市町村では一定額以上のバス賃を補助しているとか軽米町でもJRバスや県北バスの利用者に久慈市、二戸市、八戸市への通院バス代の補助を考えて頂ければ助かります。軽米文化交流センターが完成しても何か行事があっても高いバス代をかけて観音林方面、小軽米方面からは参加できないと思います。JRバスは利用者がなく、ほとんど大きなバスに1人か2人しか乗っていません。本数も少ないので利用者も不便かもしれませんが、乗客に補助をして利用者を増やせばJRバスも考えてくれると思います。運転できない高齢者が若者を頼らないで通院や買い物ができることを望みます。 今の高齢者は口には出さないけど後継者が未婚の、この家の先はもうないと思っている人が多いのに驚きです。	女性	70代以上

<p>高齢者の一人世帯です。 近所に買い物ができる場所もなく、移動販売などのサービスがあれば助かると思います。 デジタル化は高齢者には難しいと思います。</p>	女性	70代以上
<p>町の中心ばかりでなく山内、小軽米、山の中の方も考え行動を忘れなく軽米町の街づくりを進めてください。</p>	女性	70代以上
<p>発展も発達も感じられない ソーラーだけでなく、他市町村のように元気で希望の持てる町にしてほしい。 (若い人や町外に出ている人に時に言われることでもあります。)</p>	女性	70代以上
<p>今の状態を維持して欲しい。</p>	女性	70代以上
<p>U字エがずれてきてますので直してもらいたいです。</p>	女性	70代以上
<p>デジタル化はとっても良いことだと思います。一方でデジタルが苦手な私のような人間もいますので、これからも対面を主とした形をお願いしたいと考えます。</p>	女性	70代以上
<p>老婆心専ら町政の台所(会計)にもう少しゆとりがあればもっともっと、いろんなところに手が届くかもしれないのと思います。</p>	女性	70代以上
<p>軽米町が iyashi です。人口がどんどん減少して軽米町が無くなるのではと、心配でなりません。 私は何といても赤ちゃんが誕生してくれるのが一番だと思っています。 子供が賑やかな運動会、お祭りを、そのほかきっと軽米町は笑顔の絶えない街になるのではないのでしょうか。</p>	女性	70代以上