

令和5年度軽米町町民意識調査 報告書

令和6年3月
岩手県軽米町

目次

調査の概要

1. 調査の目的 1
2. 調査の方法と回収結果 1

調査結果

問 1.	性別	3
問 2.	年齢	3
問 3.	職業、通勤地・通学地	4-5
問 4.	家族構成	6
問 5.	買い物先	7-8
問 6.	定住年数	9
問 7.	軽米の住みよさ	10-14
問 8.	定住意向	15-17
問 9.	この1年間でのスポーツを行った頻度	18
問 10.	現在行っている(これからやってみたい)運動・スポーツ	19
問 11.	日ごろ身近な問題として特に関心を持っていること	20
問 12.	力を入れてほしい施策	21-22
問 13.	町づくりについての自由意見	23-25
問 14.	あなた自身の健康づくりや食事に関して心がけてることはあるか	26-27
問 15.	なぜ、「特に心がけていることはない」か理由	28
問 16.	「食育」について、町の取組に期待することは何か	29-30
問 17.	健康づくりのきっかけや取り組みの継続の為、町から励みとなる報奨や奨励が得られるとしたら、どのようなものが良いか	31
問 18.	あなたは過去3年間に町の集団健診・がん検診を受けているか	31
問 19.	健診を受けるきっかけは何か	31
問 20.	健診を受けない理由は何か	32
問 21.	どんな健診であれば受けてみたいか	32
問 22.	健康づくりについての自由意見	33
問 23.	職員のあいさつ、声掛けのしかたはどうか	34
問 24.	職員の身だしなみはどうか	35
問 25.	職員の話聞く態度はどうか	36
問 26.	職員の説明、話し方はどうか	37
問 27.	用件を済ませるまでの時間は長く感じたか	38
問 28.	職員の電話での対応はどうか	39
問 29.	総合的にみて、職員の対応はどうか	40
問 30.	職員の対応についての自由意見	41-43
問 31.	町行政全般についての自由意見	44-46

調査概要

1. 調査の目的

本調査は、町民に町の住み心地などについて評価をしてもらい満足度を調査するとともに、町の将来像や行政施策についての意見、要望について調査することを目的とする。

また、今回は「健康づくり」に対する評価やニーズを把握し、今後の施策展開の基礎資料を得ることを目的とする。

2. 調査の方法と回収結果

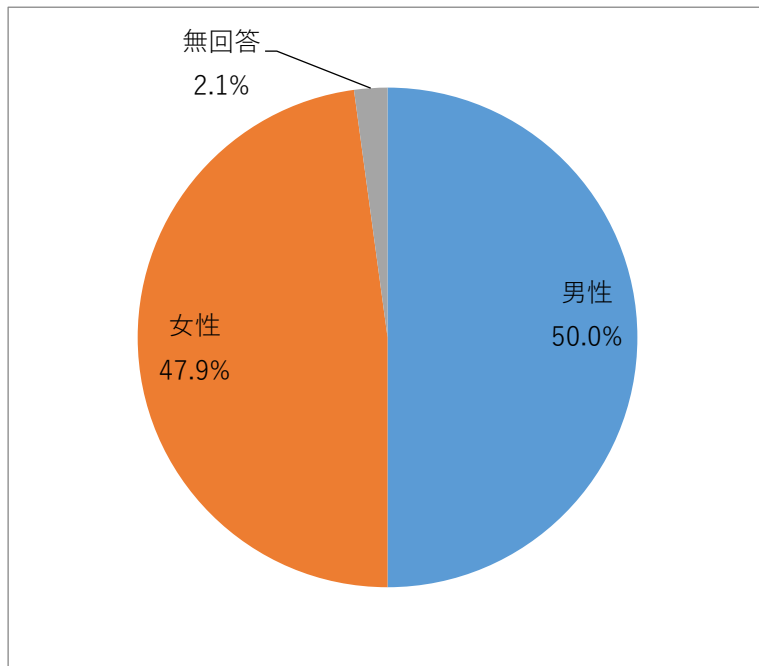
- (1) 調査対象 : 住民基本台帳により町内に住所を有する者から450人を層化抽出法により選定
- (2) 調査方法 : 軽米町統計調査員による訪問留め置き法
- (3) 調査期日 : 令和5年12月31日
- (4) 回収結果 :

標本数	450人
有効回収数	326人
インターネット回答	49人
調査票提出	277人
有効回収率	72.44%

調査結果

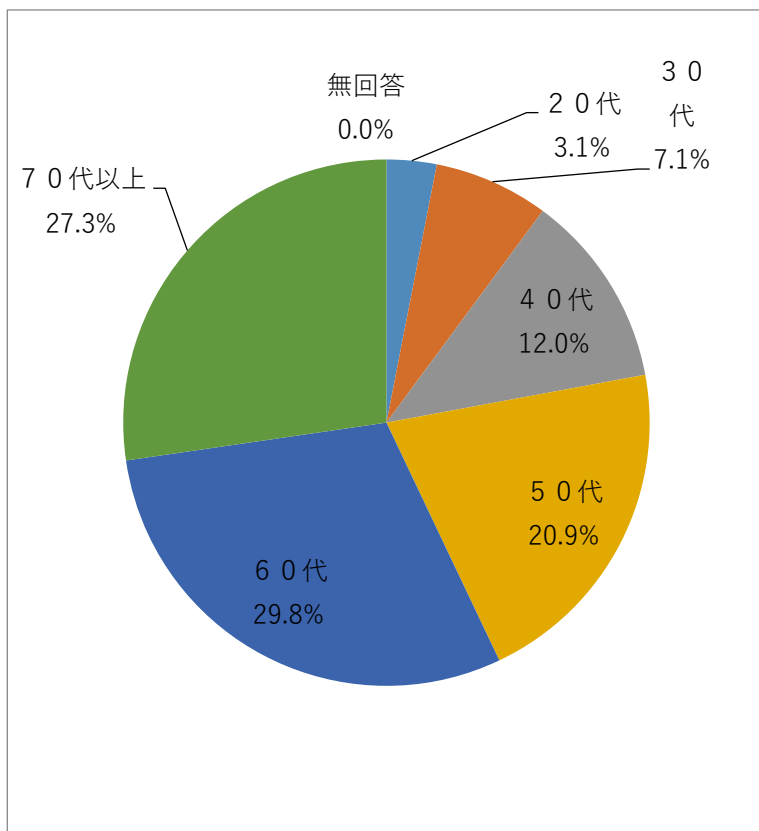
問1. あなたの性別は？

選択肢	回答数	構成比
男性	163	50.0%
女性	156	47.9%
無回答	7	2.1%
合計	326	100.0%



問2. あなたの年齢は？

選択肢	回答数	構成比
20代	10	3.1%
30代	23	7.1%
40代	39	12.0%
50代	68	20.9%
60代	97	29.8%
70代以上	89	27.3%
無回答	0	0.0%
合計	326	100.0%

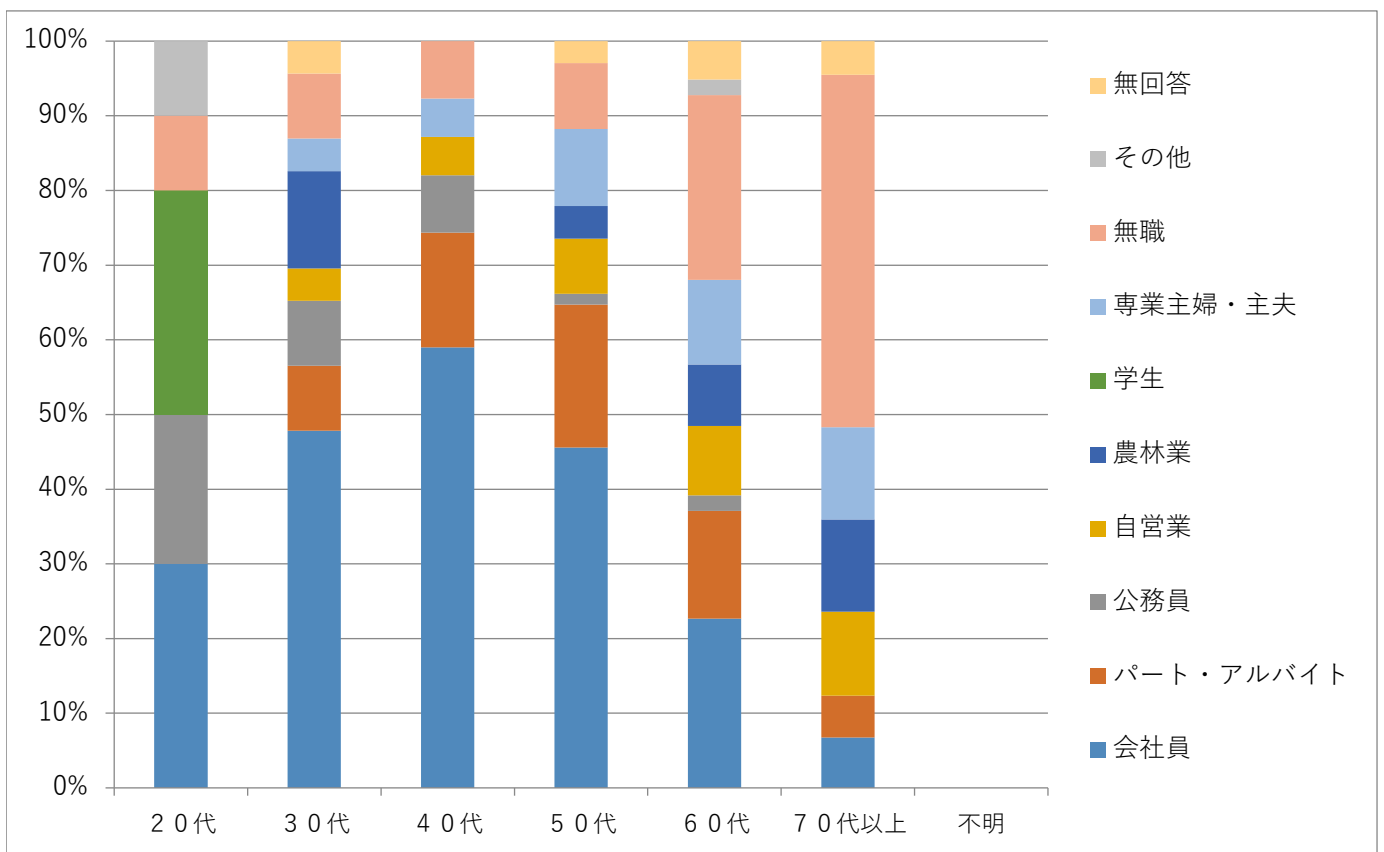


問3. あなたの職業は？

選択肢	20代	30代	40代	50代	60代	70代以上	不明	合計	構成比
会社員	3	11	23	31	22	6	0	96	29.4%
パート・アルバイト	0	2	6	13	14	5	0	40	12.3%
公務員	2	2	3	1	2	0	0	10	3.1%
自営業	0	1	2	5	9	10	0	27	8.3%
農林業	0	3	0	3	8	11	0	25	7.7%
学生	3	0	0	0	0	0	0	3	0.9%
専業主婦・主夫	0	1	2	7	11	11	0	32	9.8%
無職	1	2	3	6	24	42	0	78	23.9%
その他	1	0	0	0	2	0	0	3	0.9%
無回答	0	1	0	2	5	4	0	12	3.7%
合計	10	23	39	68	97	89	0	326	100.0%

その他:《クリーニング》《運転手》《事業所》

年齢別構成比

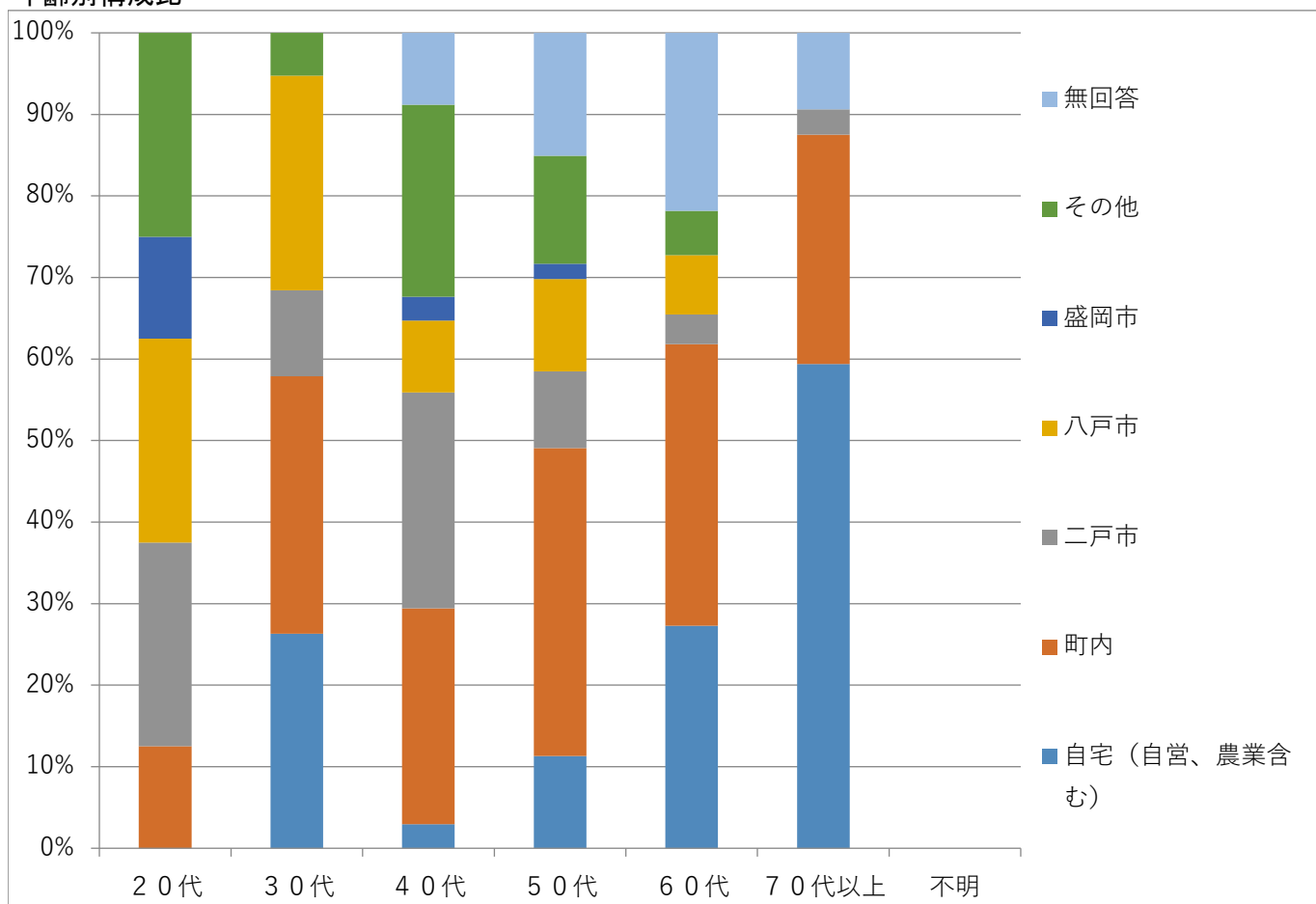


(問3で「会社員」～「学生」を選んだ方)あなたの勤務地・通学地は？

選択肢	20代	30代	40代	50代	60代	70代以上	不明	合計	構成比
自宅(自営、農業含む)	0	5	1	6	15	19	0	46	22.9%
町内	1	6	9	20	19	9	0	64	31.8%
二戸市	2	2	9	5	2	1	0	21	10.4%
八戸市	2	5	3	6	4	0	0	20	10.0%
盛岡市	1	0	1	1	0	0	0	3	1.5%
その他	2	1	8	7	3	0	0	21	10.4%
無回答	0	0	3	8	12	3	0	26	12.9%
合計	8	19	34	53	55	32	0	201	100.0%

その他:《九戸村》《洋野町》《久慈市》《一戸町》《鹿角市》《南部町》
《仙台市》《青森市》《宮城県》《栃木県》《福岡県》

年齢別構成比

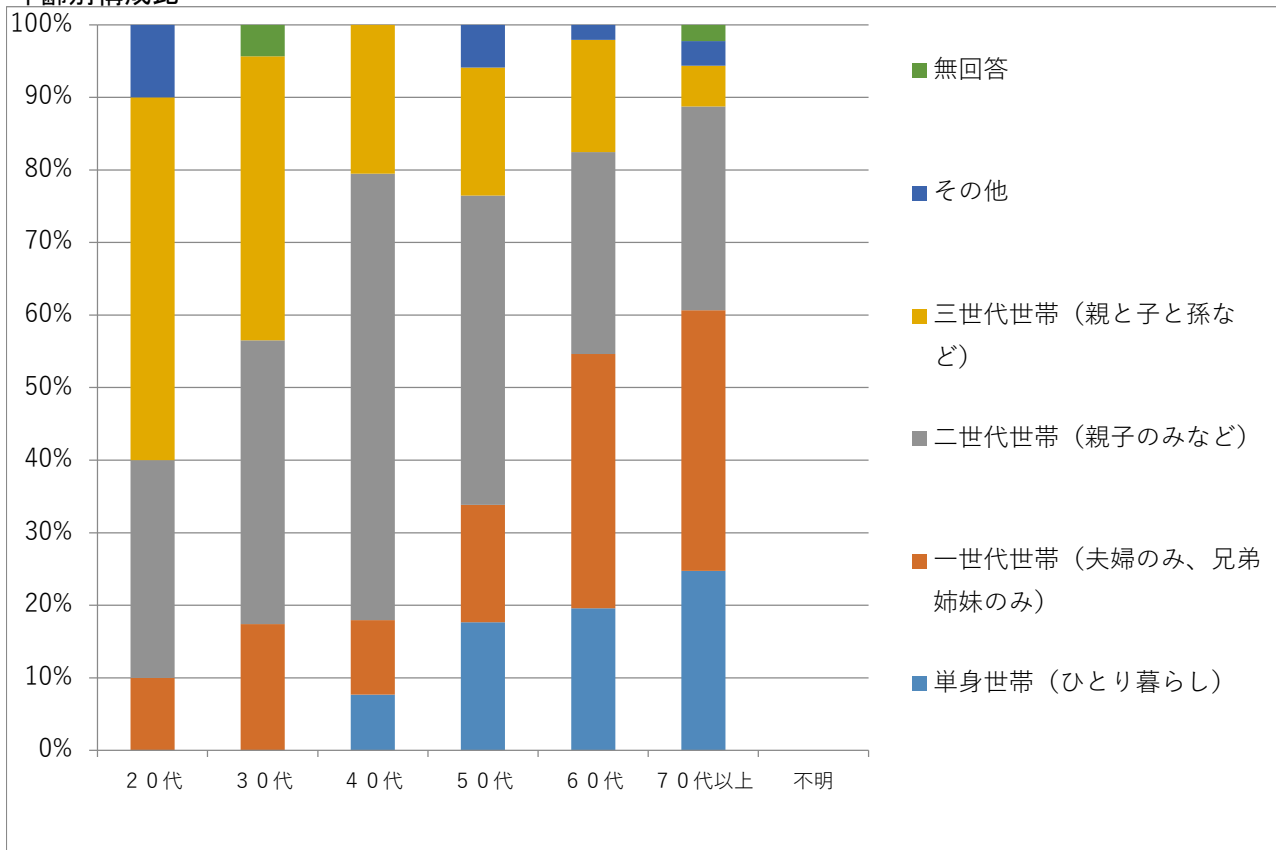


問4. あなたの家族構成は？

選択肢	20代	30代	40代	50代	60代	70代以上	不明	合計	構成比
単身世帯(ひとり暮らし)	0	0	3	12	19	22	0	56	17.2%
一世代世帯(夫婦のみ、兄弟姉妹のみ)	1	4	4	11	34	32	0	86	26.4%
二世帯世帯(親子のみなど)	3	9	24	29	27	25	0	117	35.9%
三世帯世帯(親と子と孫など)	5	9	8	12	15	5	0	54	16.6%
その他	1	0	0	4	2	3	0	10	3.1%
無回答	0	1	0	0	0	2	0	3	0.9%
合計	10	23	39	68	97	89	0	326	100.0%

その他:《夫婦、姉》《夫婦と母》《友人》《四世代世帯》

年齢別構成比

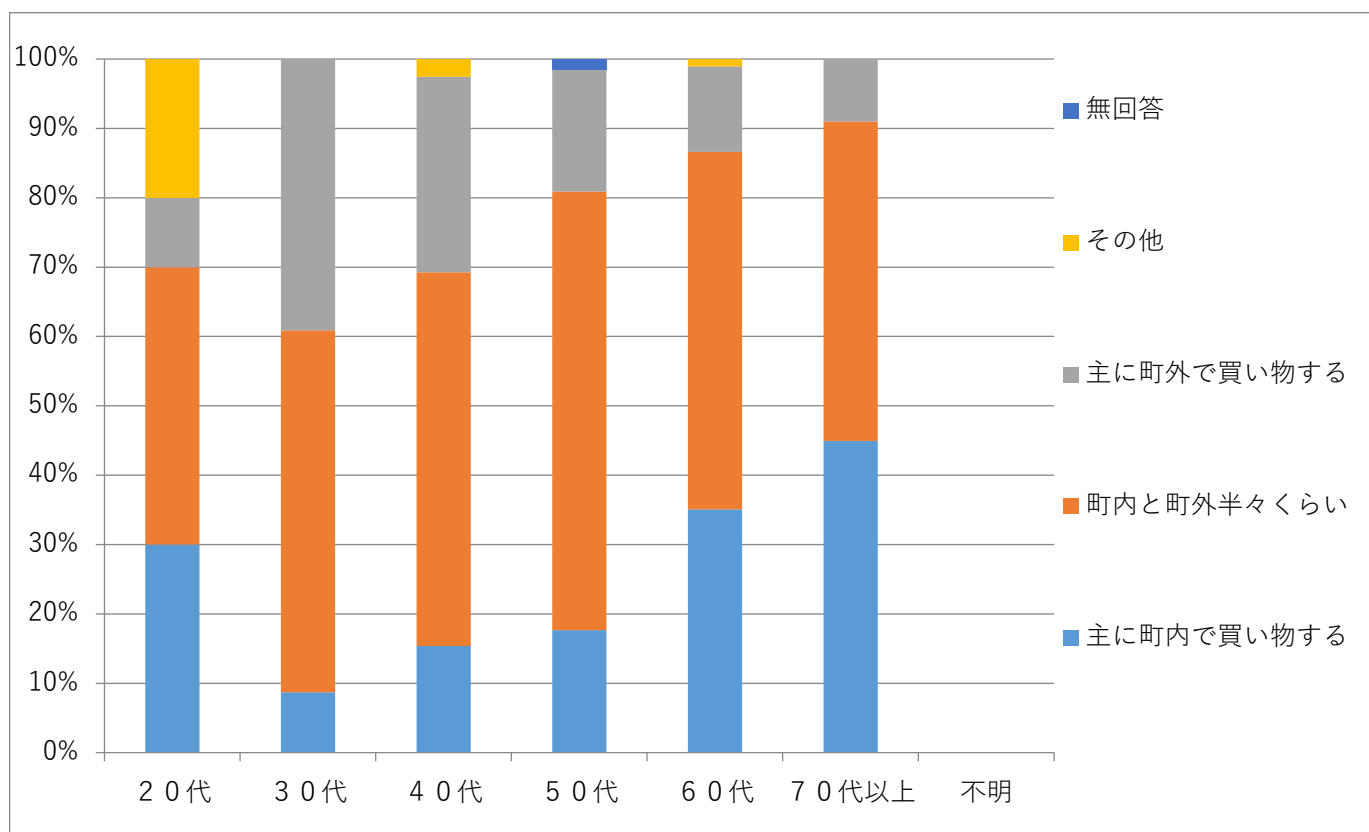


問5. あなたは普段どこで買い物をしますか？

選択肢	20代	30代	40代	50代	60代	70代以上	不明	合計	構成比
主に町内で買い物する	3	2	6	12	34	40	0	97	29.8%
町内と町外半々くらい	4	12	21	43	50	41	0	171	52.5%
主に町外で買い物する	1	9	11	12	12	8	0	53	16.3%
その他	2	0	1	0	1	0	0	4	1.2%
無回答	0	0	0	1	0	0	0	1	0.3%
合計	10	23	39	68	97	89	0	326	100.0%

その他:《家族に頼んでいる》《インターネット》《生協》《外出しない》

年齢別構成比

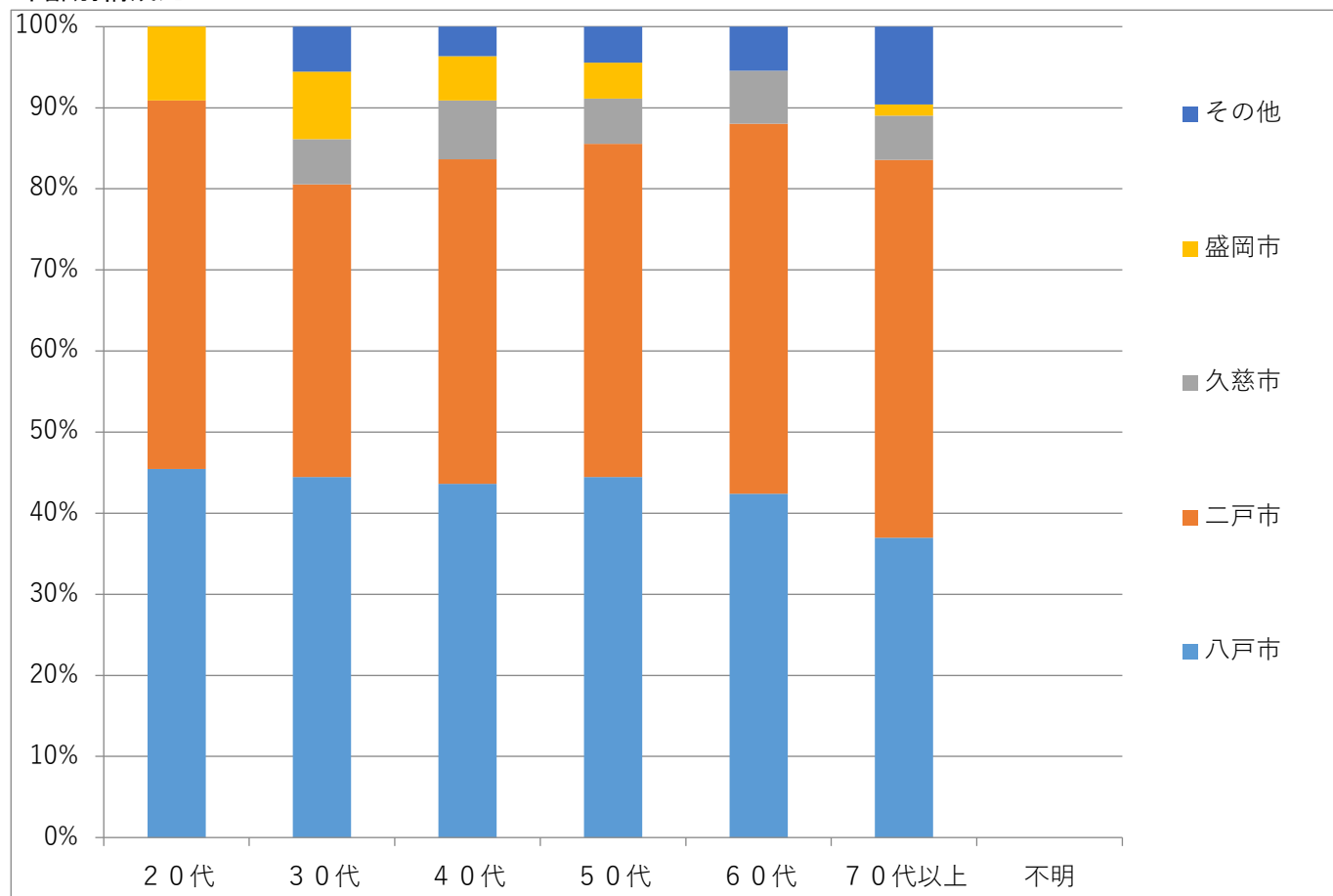


(問5で「町内と町外半々」「主に町外」を選んだ方)主にどこの市町村で買い物をしますか？(複数回答)

選択肢	20代	30代	40代	50代	60代	70代以上	不明	合計	構成比
八戸市	5	16	24	40	39	27	0	151	42.3%
二戸市	5	13	22	37	42	34	0	153	42.9%
久慈市	0	2	4	5	6	4	0	21	5.9%
盛岡市	1	3	3	4	0	1	0	12	3.4%
その他	0	2	2	4	5	7	0	20	5.6%
合計	11	36	55	90	92	73	0	357	100.0%

その他:《三戸町》《九戸村》《十和田市》《三沢市》《おいらせ町》《仙台市》

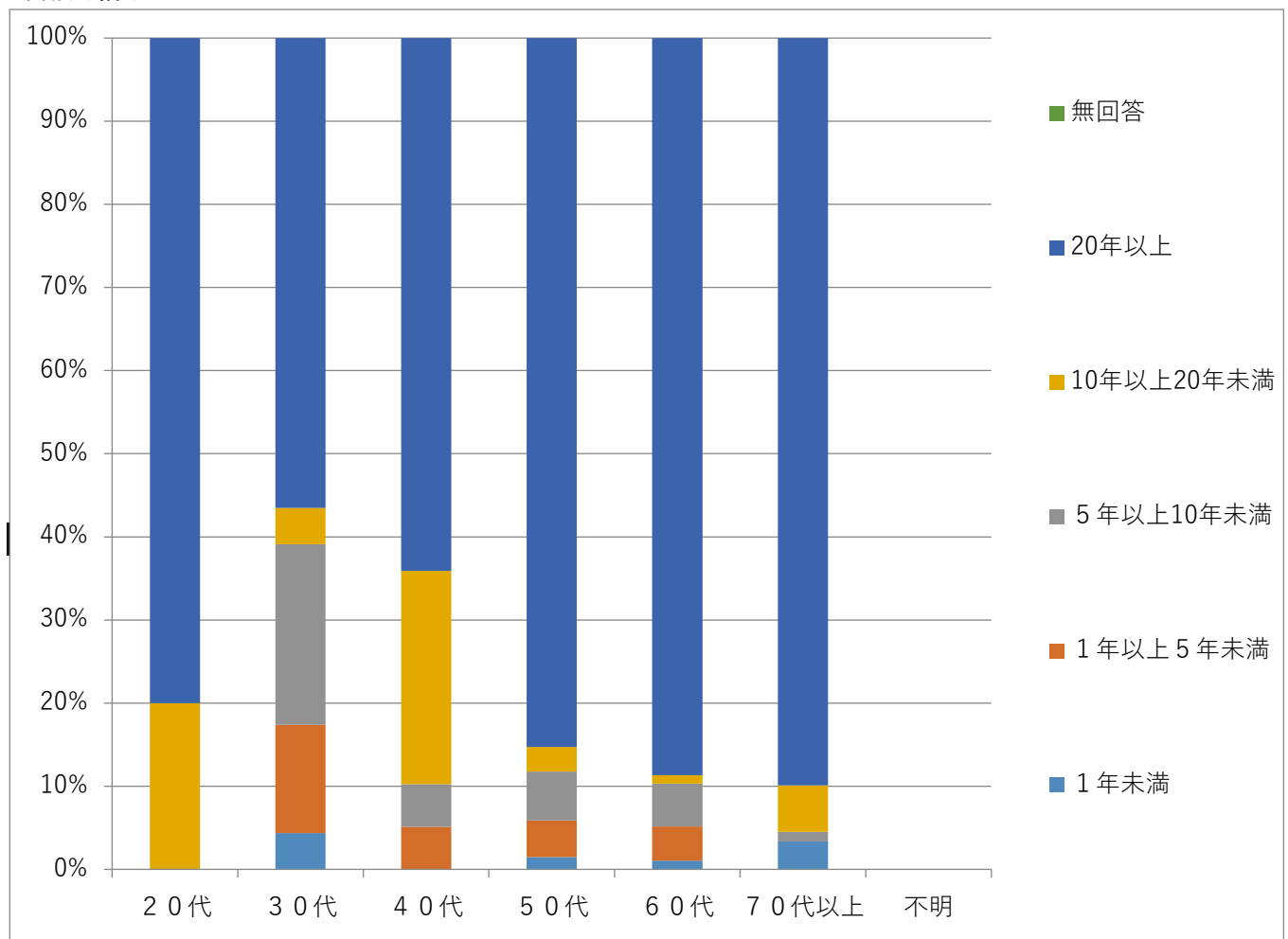
年齢別構成比



問6. 軽米町に住んでどのくらいになりますか？

選択肢	20代	30代	40代	50代	60代	70代以上	不明	合計	構成比
1年未満	0	1	0	1	1	3	0	6	1.8%
1年以上5年未満	0	3	2	3	4	0	0	12	3.7%
5年以上10年未満	0	5	2	4	5	1	0	17	5.2%
10年以上20年未満	2	1	10	2	1	5	0	21	6.4%
20年以上	8	13	25	58	86	80	0	270	82.8%
無回答	0	0	0	0	0	0	0	0	0.0%
合計	10	23	39	68	97	89	0	326	100.0%

年齢別構成比



問7. 軽米町はあなたにとって住みよいところですか？

《全体》

選択肢	20代	30代	40代	50代	60代	70代以上	不明	合計	構成比
非常に住みよい	1	0	4	4	4	12	0	25	7.7%
まあ住みよい	7	14	18	36	60	61	0	196	60.1%
やや住みにくい	1	6	14	23	25	13	0	82	25.2%
非常に住みにくい	1	3	3	5	8	3	0	23	7.1%
無回答	0	0	0	0	0	0	0	0	0.0%
合計	10	23	39	68	97	89	0	326	100.0%

《男性》

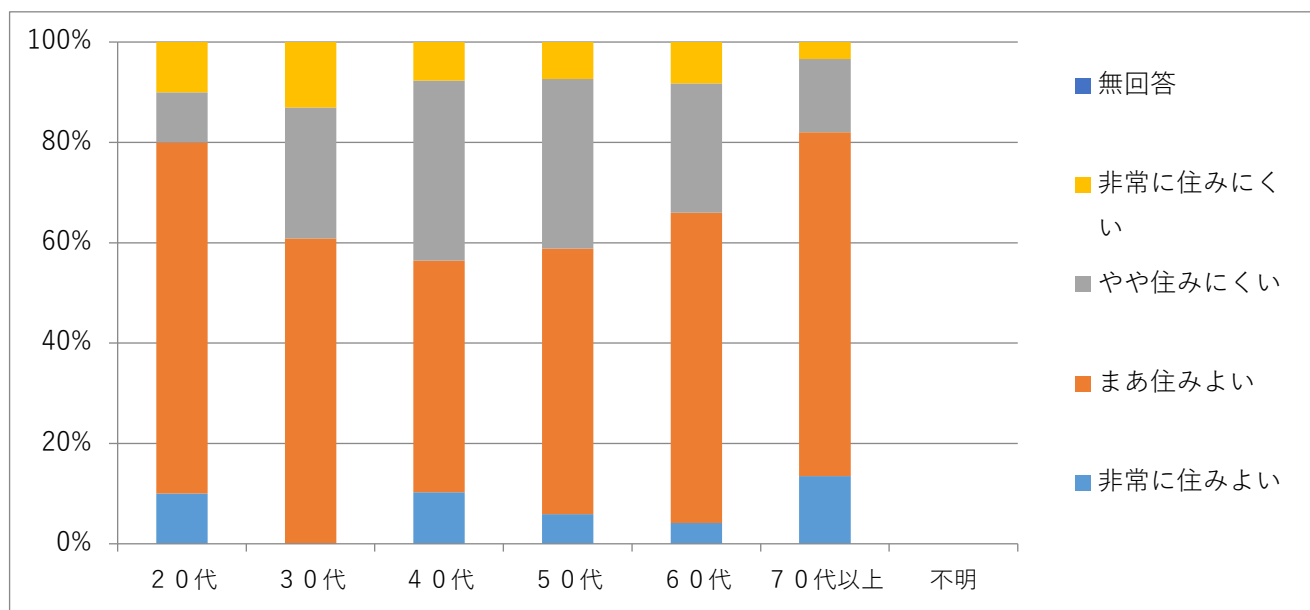
選択肢	20代	30代	40代	50代	60代	70代以上	不明	合計	構成比
非常に住みよい	0	0	3	1	0	6	0	10	6.1%
まあ住みよい	4	6	9	17	33	32	0	101	62.0%
やや住みにくい	1	2	6	10	11	5	0	35	21.5%
非常に住みにくい	1	3	3	4	4	2	0	17	10.4%
無回答	0	0	0	0	0	0	0	0	0.0%
合計	6	11	21	32	48	45	0	163	100.0%

《女性》

選択肢	20代	30代	40代	50代	60代	70代以上	不明	合計	構成比
非常に住みよい	1	0	1	3	4	6	0	15	9.6%
まあ住みよい	3	7	9	19	27	27	0	92	59.0%
やや住みにくい	0	4	7	12	14	6	0	43	27.6%
非常に住みにくい	0	0	0	1	4	1	0	6	3.8%
無回答	0	0	0	0	0	0	0	0	0.0%
合計	4	11	17	35	49	40	0	156	100.0%

《無回答》

選択肢	20代	30代	40代	50代	60代	70代以上	不明	合計	構成比
非常に住みよい	0	0	0	0	0	0	0	0	0.0%
まあ住みよい	0	1	0	0	0	2	0	3	42.9%
やや住みにくい	0	0	1	1	0	2	0	4	57.1%
非常に住みにくい	0	0	0	0	0	0	0	0	0.0%
無回答	0	0	0	0	0	0	0	0	0.0%
合計	0	1	1	1	0	4	0	7	100.0%



理由一覧(問7. 軽米町はあなたにとって住みよい町ですか?)

【非常に住みよい】

理由	性別	年代
役場、郵便局、銀行、学校がまとまっており、手続き等がスムーズにできます。誠実な方が多く、いつも助けていただいています。子育て支援が充実しています。	男性	40代
自然豊かで空気もきれいだから。人が優しいから。	女性	50代
病院、公共施設が近い。自然がいっぱい。八戸市、二戸市にアクセスしやすい。	女性	50代
IBCラジオで軽米町からの投稿をよく耳し県内にPRしているほか、ハイキューの古舘春一さんや、甘党男子の神久保翔也さんにて全国的に知名度が上がっていて、他市町村、他県の人に自慢できる点。	男性	50代
自分のペースで生活できる。	女性	60代
住み慣れた所で、親戚・知人がいて安心。	女性	60代
大きな災害もなく、人々の気持ちがとても温かいと思うから。	女性	70代以上
あまり役所の押し付けがない。	男性	70代以上
静かでよい。	女性	70代以上

【まあ住みよい】

理由	性別	年代
近所付き合いがいい。自然が豊かである。買い物は車を走らせなければいけない。	女性	20代
スーパーやコンビニ、友人と集まって過ごせる場所(居酒屋)があるため。	女性	20代
町営住宅の家賃が高い。子育て世代には、もう少し安くしてほしい。	男性	30代
それか、土地や空き地をもっと紹介してほしい。	男性	30代
教育の環境が整っていて子育てしやすいため。	女性	30代
町外から地元に戻って来たが、子育て世帯が住めるような賃貸住宅の選択肢が広がってほしい。	女性	30代
職場までのアクセスが良い。寒いのが除雪が早くて助かる。	女性	30代
人が親切です。	男性	30代
静かで良い。八戸に近くてよい。	女性	30代
八戸市が近く、高速道路へのアクセスが良い。	男性	40代
高速道路を利用しやすいが、電車利用の際の駅がないのが不便。	女性	40代
交通の便が良かったら、もっと良い。	女性	40代
ある程度、生活する上で必要なものが買えるから。	女性	40代
生まれた場所で、知っている人が多いから。	男性	40代
日常生活で今のところ困らないので。	女性	50代
町内での仕事がないと思う。若い人たちがたくさん仕事ができるようになれば良い。	女性	50代
混雑が少ない。	男性	50代
住居の近所に病院や商業施設があり、適度に散歩できる環境があるため比較的暮らしやすい。	女性	50代
私自身は、施設が充実してあるので、子育ても安心してでき、家族が病気になった時も病院が近いので何も不自由なく過ごしていますが、老後の楽しみを見つけられずにいます。	女性	60代
病院もあるし、スーパー、ドラッグストアなどがあるからいいと思います。	女性	60代
八戸に近い。電車に乗るのに二戸駅が近く、スーパーも近い。	女性	60代
のどかなところ。	男性	60代
自然も多く、春夏秋冬を肌で感じられていいと思うが、散歩したりした時、各地区に立ち寄れる公園とかベンチがあれば良いと思います。子どもたちが遊べるブランコとかあるといいです。	男性	60代
道路が良ければもっと住みよくなると思う。	女性	60代
不便を感じる面も多々あり、非常に良いとは言にくい。	女性	60代
長年住んでいるので慣れてしまい、住みにくいと思ったことはない。	女性	60代
自然が多く、買い物がしやすい。	男性	60代
会社の帰りに買い物ができる。	男性	60代
静かで車があればある程度の用が足りるから。	男性	60代
他の町に住んだことがないので分からない。	女性	60代
住み慣れているから。	女性	60代
不便だが住みなれたところだから。	女性	70代以上
車を運転できなくなったら、途端に住みにくくなると心配する。病院通いや買い物など。	女性	70代以上
地元です。住めば都かなと思う。道路整備されているし、交通機関もまあまあいいと思う。車で用事を済ませている。	男性	70代以上

災害が少なく、日当たりも良い。町内のアクセスが不便である。坂が多く、年と共に体にこたえる。	男性	70代以上
子育て、福祉の充実、店、交通(町民バス、シリウス号、八盛号)などがあるから。	女性	70代以上
買い物するところが近い。	女性	70代以上
歩道があれば便利。	女性	70代以上
近所の人たちがとても親切で明るい。	女性	70代以上
可もなく不可もない。	男性	70代以上
生まれ育ったところだから。	男性	70代以上
買い物に不便は感じていないし、通院(二戸市)、駅(新幹線)利用など、便利だと思うから。	女性	70代以上
長く住んでいるので、友人・知人に恵まれている。	女性	70代以上
軽米町以外に住んだ事がないので分かりません。	女性	70代以上
自然が豊かで環境が良い。	男性	70代以上

【やや住みにくい】

理由	性別	年代
本屋はあるが、専門的な本やゲームなどの嗜好品を買う際には町外に出なければならぬという不便さがあるから。	男性	20代
子どもがいますが、公園など遊び場が少ないのが困るから。	女性	30代
車がないと買い物が大変。	女性	30代
病院が少なく、特に小児科で診てもらうときは、町外に行かなければならない。	女性	30代
買い物や病院等で町外へ出なければならぬため。車がないと不便。	女性	30代
車が生活に必須だから。	男性	30代
どこへ行くにも峠道を通らなければならぬのが大変です。	女性	40代
飲食店が少なく、買い物(服など)をするのが不便です。	男性	40代
除雪が遅い。	男性	40代
近くにスーパーがない。子どもたちが遊べる場所がない。	女性	40代
税金が高い。	男性	40代
移動手段が少ない。	女性	40代
買い物できる店が少ないので町外で買い物をする。子どもの遊び場が少ない。	女性	40代
高速道路以外ではアクセスしにくい。	男性	40代
バスの本数が少ない。	男性	50代
上水道施設が無いため、生活用水を地下水に頼っており、湯水期には困っています。若い世代が残らないのはインフラが悪いことも影響していると思われる。	男性	50代
町内中心部から離れているので、買い物等が不便。	女性	50代
近くに店がない。町の中に病院も少ない。何も無い。	女性	50代
何もなさすぎる。	女性	50代
遊べる施設が少ない。個人病院が少ない。買い物できる種類が少ない。	女性	50代
スーパーが遠い。	女性	50代
役場の人の対応で嫌な思いをしてから愕然とし、安心できない。特に高齢者の人の噂話などがひどくて馴染めない。近所で干渉し過ぎる人がいて暮らしにくい。	無回答	50代
移動が町民バスを含めて車の為。	男性	50代
利用出来るお店が少ない。	女性	50代
娯楽の場所がない。買い物の場所が少ない。	女性	50代
交通の便が悪い。病院が少ない。(総合でないもの)	女性	60代
商業施設が少なく、必要としているものを購入できない。交通手段が少ない。	男性	60代
買い物をするのに車で行かなくてはならない。	女性	60代
歩いて行けるところに病院、スーパー等がない地域に住んでいる為、将来、自動車を運転できなくなった時に不便を感じると思います。	女性	60代
ユニバースやコメリ等、ショッピングができて便利だが、欲しい本や衣料が入手しにくい。	男性	60代
車の運転ができないので、交通の便がとても悪い。	女性	60代
自宅までの道路が整地されていない為、お客さん、来客の皆さんに迷惑をかけています。特に、冬には、雪かきをしなければならぬため、高齢になればなるほど大変な道になります。具合が悪くなって、救急車を呼べるか、または、通れるかが心配になります。	女性	60代

町内の人との関係が面倒くさい。	男性	60代
町議会の話に入る前に、このような投稿の仕方であったり町民の意見を細かく聞き入れてほしい。そして、分析してほしい。参加型の方が住んでいる実感が沸くと思う。	女性	60代
病院眼科がなく町外に行くが、八戸行きのバスが少なく、バス代が高額である。商店が少なく、店が閉店となった。	女性	60代
仕事の場が少ない。	男性	60代
近所の噂、近所づきあいが面倒くさい。	女性	60代
交通の便が悪い。	女性	60代
軽米町にお風呂(銭湯)がない。	男性	60代
買い物ができる場所が少ない。	女性	60代
職業選択の場が少なく有能な人材流出の要因となっているため。	女性	60代
交通が不便だから。	女性	70代以上
思いやりがないから。	無回答	70代以上
各地区に班長制があり、集金や広報の配布等を行う。年と共に健康状態により負担となっている。	女性	70代以上
買い物によって町外に行かなければならないから。	女性	70代以上
役場の雰囲気や暗いように感じる。 上に立つものに遠慮しているのか？町政への問いとして小さい人、貧しい人への優しさ、配慮が望まれます。	男性	70代以上
買い物とか出かけるのに不便。	女性	70代以上
住環境に問題はない。時折、鶏舎の臭いがきつく感じることもある。これは公害に当たり、町のイメージを低下させる要因である。災害とも無縁(過去に大災害はあったが)であり、この点は安心して住めるが、町内にない商店や業者があり、不便を感じる。また、豊かな人生を送るための芸術文化に接する機会が少ない。	男性	70代以上

【非常に住みにくい】

理由	性別	年代
もっと町民のためにすることがあると思う。 やらなすぎていると思う。考えればわかるような事もできてない。自分の給料の事しか考えてないのでもっと仕事をして欲しい。	男性	20代
政治がくそ。	男性	30代
若者向けではない。	男性	30代
何も無い、なさすぎる。	男性	30代
ごみ収集がわがまま過ぎて少しでも不可だと持っていけない。それをずっと放置して残してかなり不快。ボランティアじゃないんだから持ってって仕分けまでやれ。夜の店終いが早く、夜遅くなると何も出来ない。	男性	40代
道路整備が悪い。特に冬で、除雪が荒く、遅い。	男性	50代
なにもない。町長が変わらないのも原因かも。	女性	50代
働く場所が少ない。入浴施設がない。町道なのに舗装してくれない。 学童のスポ少の送迎に親の負担が大きく、子どもはスポーツをやりたいが親の都合で諦める(町の送迎の支援が必要)。スポ少人員が少なくなるとスポ少活動がなりたない。 新しい家が立ち並ぶ向川原ばかり優遇し、古くからある年寄りの多い地域は除雪もしてくれない。 上下水道料がとても高い。町のトップが選挙の時だけ都合の良い事を言っているのだから、まったく信用できない。	男性	50代
地域の集まりとかが良くないし今の時代にあってないから。	男性	50代
仕事がない。	男性	60代
仕事場が無い。人口が少ない。	男性	60代
店がない(本屋、靴屋、魚屋など)、看板があっても営業しているのか閉店したのか不明。 道路が整備されていない。町中も凸凹だらけ。 病院の診療科目が少ない。(整形外科、眼科、皮膚科がない) 屋内運動施設がない。(プール、ボウリングなど) 子ども向け政策に偏り、高齢者向けの政策が不足。	女性	60代
他市町村に比べて、税金、公共料金等が高い。医療レベルが低い。 よりよい生活をするためには、不便なことが多すぎる。	女性	60代

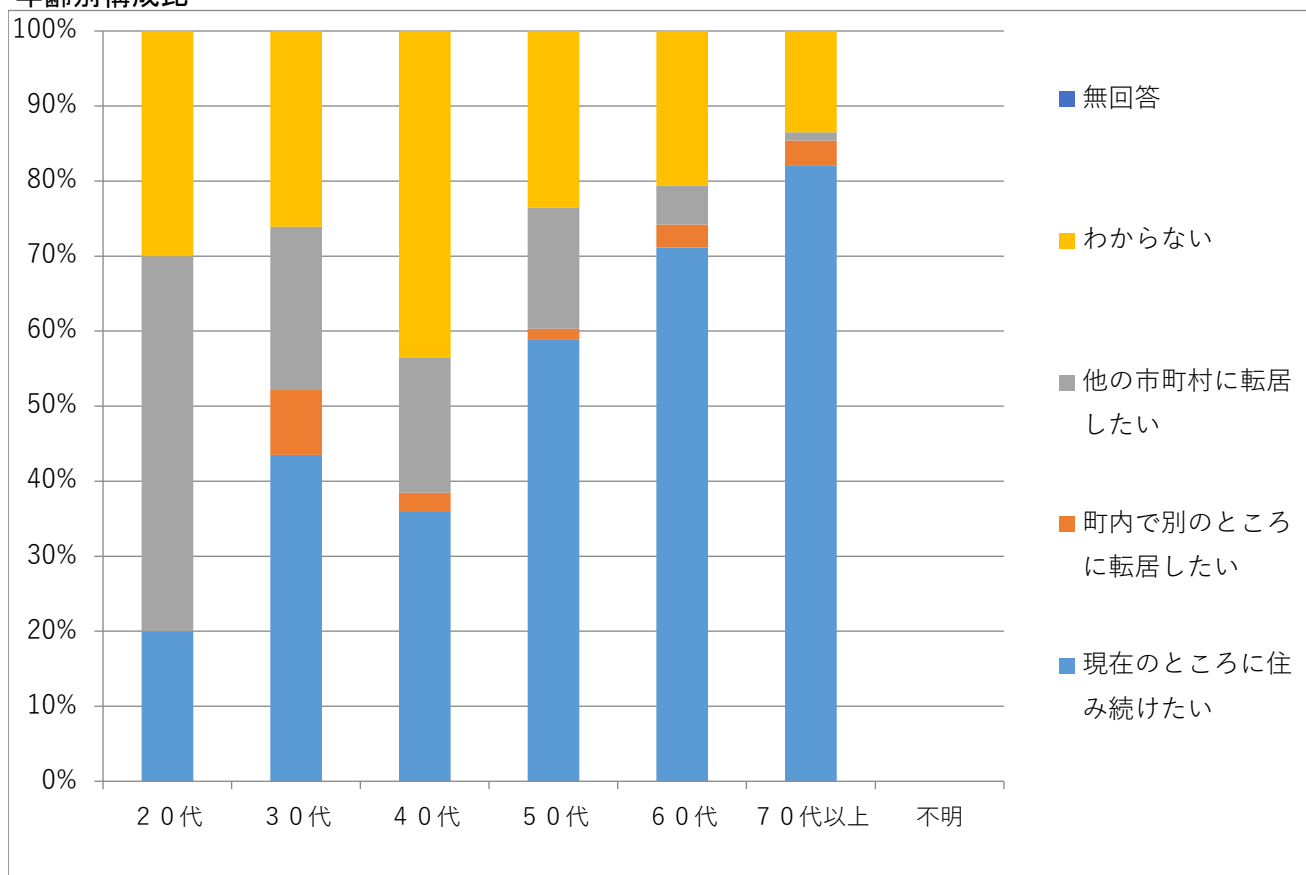
交通の便が悪い。一番近くのスーパーで往復5400円かかる(バス帰りは3時間待つため、タクシーを利用する)。広報も届かない。	男性	70代以上
泥棒が多い。	男性	70代以上
歩いて行けるところに何も無い。	女性	70代以上

問8. あなたはこれからも現在住んでいるところに住み続けたいと思いますか？

それとも転居したいと思いますか？

選択肢	20代	30代	40代	50代	60代	70代以上	不明	合計	構成比
現在のところに住み続けたい	2	10	14	40	69	73	0	208	63.8%
町内で別のところに転居したい	0	2	1	1	3	3	0	10	3.1%
他の市町村に転居したい	5	5	7	11	5	1	0	34	10.4%
わからない	3	6	17	16	20	12	0	74	22.7%
無回答	0	0	0	0	0	0	0	0	0.0%
合計	10	23	39	68	97	89	0	326	100.0%

年齢別構成比



理由一覧(問8. 現在住んでいるところに住み続けたいか、それとも転居したいか?)

【住み続けたい】

理由	性別	年代
生まれ育ったところだから。	男性	30代
今は小・中・高が近い場所に住んでいるので(徒歩圏内)、子どもが大きくなるまでは住み続けると思う。	女性	30代
住みやすいから。	男性	30代
自宅があるので。	男性	40代
自宅を建てているので。	女性	40代
生まれ育ったところだから住み続けたい。	女性	50代
子どもの時から住んでいるから。	男性	50代
他に行く気がない。	女性	50代
他に住むところがないから。	男性	50代
どのような老後を過ごしたいのかノープランであるが、慣れ親しんだ環境で無理なく穏やかに暮らしていきたいと考える。	女性	50代
住宅を準備する費用がないので出ていけない。	男性	50代
亡き父母が大切にしてきた家を守っていききたいため。	男性	50代
住みなれているから。	女性	60代
住みなれた町だから。	女性	60代
軽米町にまあまあ満足している。転居したい理由がない。	女性	60代
静かで良い場所だと思います。	男性	60代
経済的に大変なので、この場所でいいのかなと思っています。ただ、土砂災害レッドゾーンなので、毎日不安な生活をしています。何かいい案があれば教えてほしいです。若い人が家を建てるのに不安がっています。	女性	60代
住みなれたところがやはり一番良いです。持ち家、土地、田・畑もあるので、管理していきたい。	女性	60代
生まれ住んできた軽米は、「ず〜と住みたい！」	男性	60代
長く住みなれて庭づくりもできて愛着があるから。	女性	60代
家があるから。	男性	60代
自宅を守らないとならないです。	女性	60代
これと言って理由がない。	男性	60代
小さい時から住んでいるから。	男性	60代
年齢的に転居のチャンスは少ないと思います。なので、出来れば楽しく軽米に住み続けられることを望みます。	女性	60代
仲間が多い。	男性	60代
代々引き継がれてきた場所だから。	女性	60代
住みやすいから。	女性	60代
住み慣れた所が一番良いから。	女性	60代

【町内で別のところに転居したい】

理由	性別	年代
今よりも質の良い物件に住みたいため。	女性	30代
部屋が狭いため。	女性	30代
家が老朽化しているから。	女性	40代
町営住宅だから。	男性	60代
一人で住んでると駐車場に車も入らず、冬の雪かきも大変。	女性	60代
将来のことを考えると、歩いていける距離にスーパーがあること。	女性	70代以上
病院、スーパー、学校に近い所に転居したい。	男性	70代以上

【他の市町村に転居したい】

理由	性別	年代
祖母が健康なうちは、軽米に住ませてあげたい。	女性	20代
住みにくい、何も無い。	男性	20代
そこまで思い入れがないから。(生きていけるならどこでもいい)	男性	20代
勤務地が浄法寺のため。	女性	20代
生まれ育ったところで暮らしたい。	女性	30代
若者向けではない。	男性	30代
ある程度人口の多いところで、歳をとっても娯楽や買い物ができるところに住みたいから。	男性	30代

生涯住み続けたいと思う魅力を感じられません。	女性	40代
転勤の関係で転居になります。大変お世話になりました。	男性	40代
いずれ親が亡くなり、自分も年老いて車の運転にリスクが出てきたら、車が無くても生活できるところに転居したい。	男性	40代
利便性がよろしくない。	男性	40代
老後のことを考えて。	男性	50代
子どもの所に行きたい。	女性	50代
車がなければ何もできず不便。今後、歳をとってからが心配。	女性	50代
何もないから。	女性	50代
歳をとるにつれて、車の運転がいつまでできるかわからない。家が町から離れており、バス停からも遠いため移動に困る。	男性	50代
交通の便利が良いので老後買い物が不安。	女性	50代
つまらない！働く所がない！！	女性	50代
近所で面倒な人がいること。他に住みたい街があるから。	無回答	50代
軽米町が嫌いだから。	男性	50代
高齢になるほど日常生活に支障が出るため。	男性	60代
子ども達も町外に住んでおり、将来的に一人で生活できない。	男性	60代
軽米で生活するには、不便なことが多くストレスを感じる。	女性	60代
今後の軽米は、住民サービスが低下すると思うので、このまま生活するには不安だ。	女性	60代
交通の便が良く、スーパーが近いところに住みたいから。	男性	70代以上

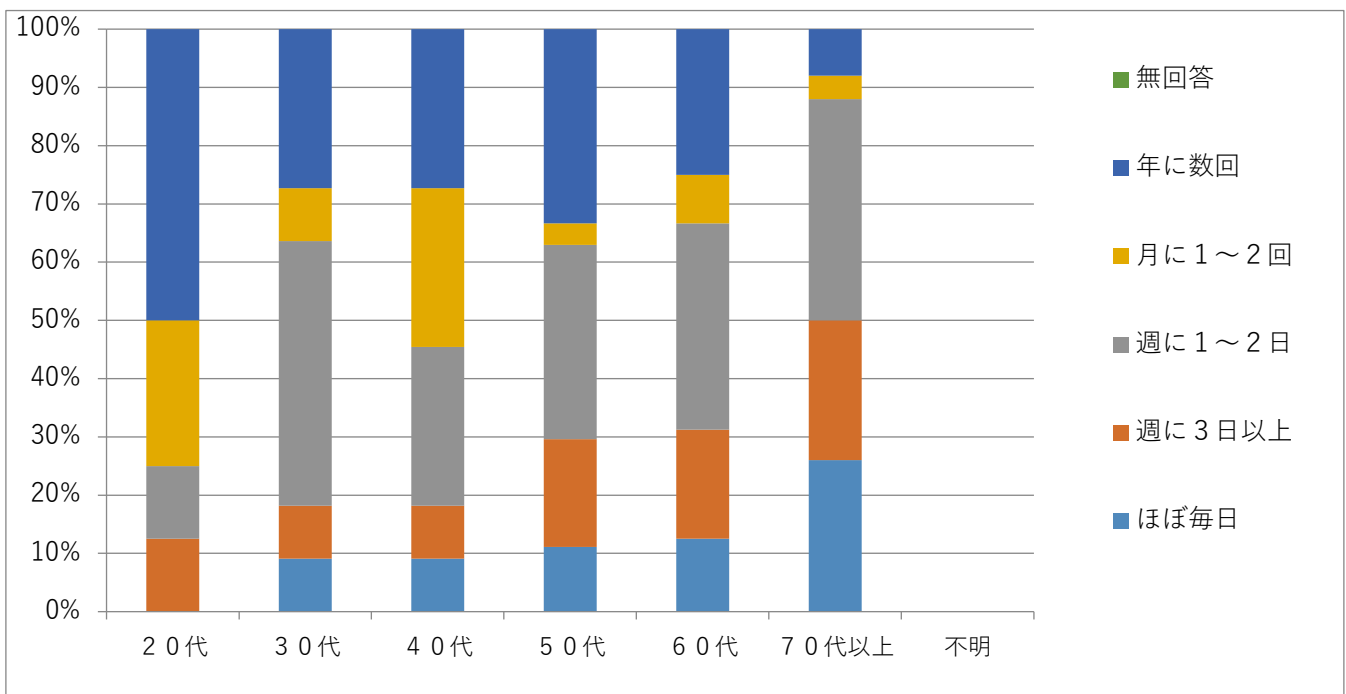
【わからない】

理由	性別	年代
子どもの進学なども考えれば、町外に住むかもしれない。	女性	30代
町内会の活動が面倒。 仕事もしているので、参加がしにくい。 軽米周辺のお仕事なら理解があると思うが、それ以外だと理解は得られない。 人口も少ないため、不参加等を理由に悪口を言われそうです。	男性	30代
永住と決めているわけではないため。	女性	30代
住みたくないが住まなければならない為住んでいるだけ。	男性	30代
軽米に固定する予定もなく、何かあったら転出も考えている。	女性	40代
住んでみたい場所があるから。	女性	40代
住んでいてなにも良いことないので、機会があれば転居します。	男性	40代
人口減少が避けられない状況で、インフラや産業をどれだけ維持できるか否かによると 思います。維持できなければ、住みにくくなり転居したくなると思います。	男性	40代
仕事柄、転勤もあるため。	男性	50代
高齢者になったとき、町の老人施設が少なく入れない為。	男性	50代
交通の便が良いため。	女性	50代
現在、単身世帯であり先々を考えると、軽米での生活は無理になると思う。子の住まい のある所に行くことが良いかと思っている。	女性	60代
住みにくさが解消されるか次第。	女性	60代
人生どうなるかわからないと思うし、思い込みをなくしたいから。	女性	60代
行き先がないから。	女性	60代
子どもが県外に勤めており、自分で用事を済ませることができなくなった。	女性	70代以上
この先、歳を重ねるにしたがって、通院や雪片付けなど心配事がある。	女性	70代以上

問9. この1年間にどのくらいの頻度で運動やスポーツを行いましたか。

選択肢	20代	30代	40代	50代	60代	70代以上	不明	合計	構成比
ほぼ毎日	0	1	2	3	6	13	0	25	7.7%
週に3日以上	1	1	2	5	9	12	0	30	9.2%
週に1～2日	1	5	6	9	17	19	0	57	17.5%
月に1～2回	2	1	6	1	4	2	0	16	4.9%
年に数回	4	3	6	9	12	4	0	38	11.7%
運動はしていない	2	12	17	41	49	39	0	160	49.1%
無回答	0	0	0	0	0	0	0	0	0.0%
合計	10	23	39	68	97	89	0	326	100.0%

年齢別構成比



問10. 現在行っている(これからやってみたい)運動やスポーツは何ですか。(複数回答)

選択肢	20代	30代	40代	50代	60代	70代以上	不明	合計	構成比
散歩	3	7	20	32	52	60	0	174	32.1%
ウォーキング	3	8	13	18	29	19	0	90	16.6%
ジョギング・ランニング	0	6	6	6	1	3	0	22	4.1%
徒歩・自転車での通勤	2	0	2	2	2	0	0	8	1.5%
ラジオ体操・健康体操	0	3	3	8	19	12	0	45	8.3%
筋力トレーニング	1	8	7	17	16	9	0	58	10.7%
野球・ソフトボール	2	1	1	2	1	3	0	10	1.8%
サッカー・フットサル	1	0	1	0	0	0	0	2	0.4%
卓球	0	2	0	1	3	2	0	8	1.5%
テニス・ソフトテニス	0	1	0	1	0	1	0	3	0.6%
バレーボール	1	1	1	1	0	0	0	4	0.7%
バドミントン	1	1	1	1	2	1	0	7	1.3%
バスケットボール	1	0	0	0	0	0	0	1	0.2%
剣道	0	0	0	0	0	0	0	0	0.0%
水泳	0	3	2	7	4	0	0	16	3.0%
ゴルフ	0	2	1	4	10	13	0	30	5.5%
パークゴルフ	0	1	0	4	8	11	0	24	4.4%
グラウンド・ゴルフ	0	0	0	0	0	3	0	3	0.6%
その他	2	1	6	8	14	6	0	37	6.8%
合計	17	45	64	112	161	143	0	542	100.0%

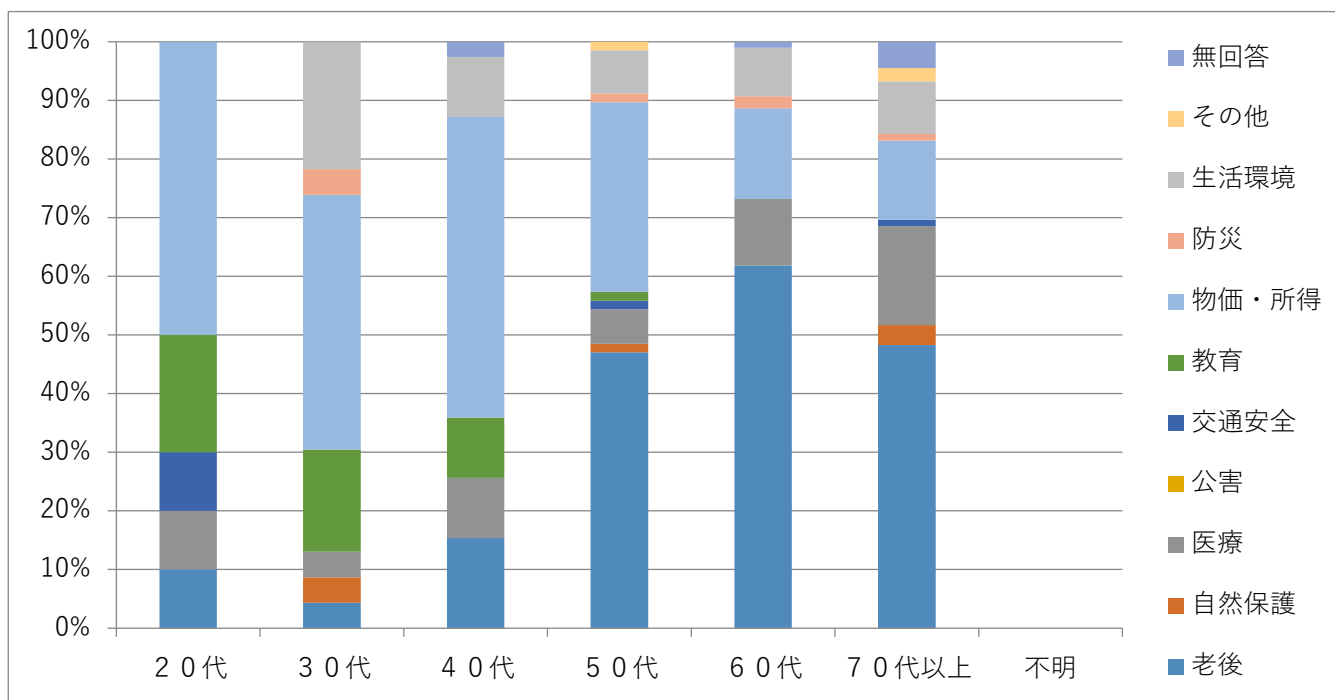
その他:《ヨガ》《ボウリング》《ストレッチ体操》《トレッキング》

問11. あなたが日頃身近な問題として特に興味を持っていることは次のうちどれですか？

選択肢	20代	30代	40代	50代	60代	70代以上	不明	合計	構成比
老後	1	1	6	32	60	43	0	143	43.9%
自然保護	0	1	0	1	0	3	0	5	1.5%
医療	1	1	4	4	11	15	0	36	11.0%
公害	0	0	0	0	0	0	0	0	0.0%
交通安全	1	0	0	1	0	1	0	3	0.9%
教育	2	4	4	1	0	0	0	11	3.4%
物価・所得	5	10	20	22	15	12	0	84	25.8%
防災	0	1	0	1	2	1	0	5	1.5%
生活環境	0	5	4	5	8	8	0	30	9.2%
その他	0	0	0	1	0	2	0	3	0.9%
無回答	0	0	1	0	1	4	0	6	1.8%
合計	10	23	39	68	97	89	0	326	100.0%

その他:《介護》

年齢別構成比

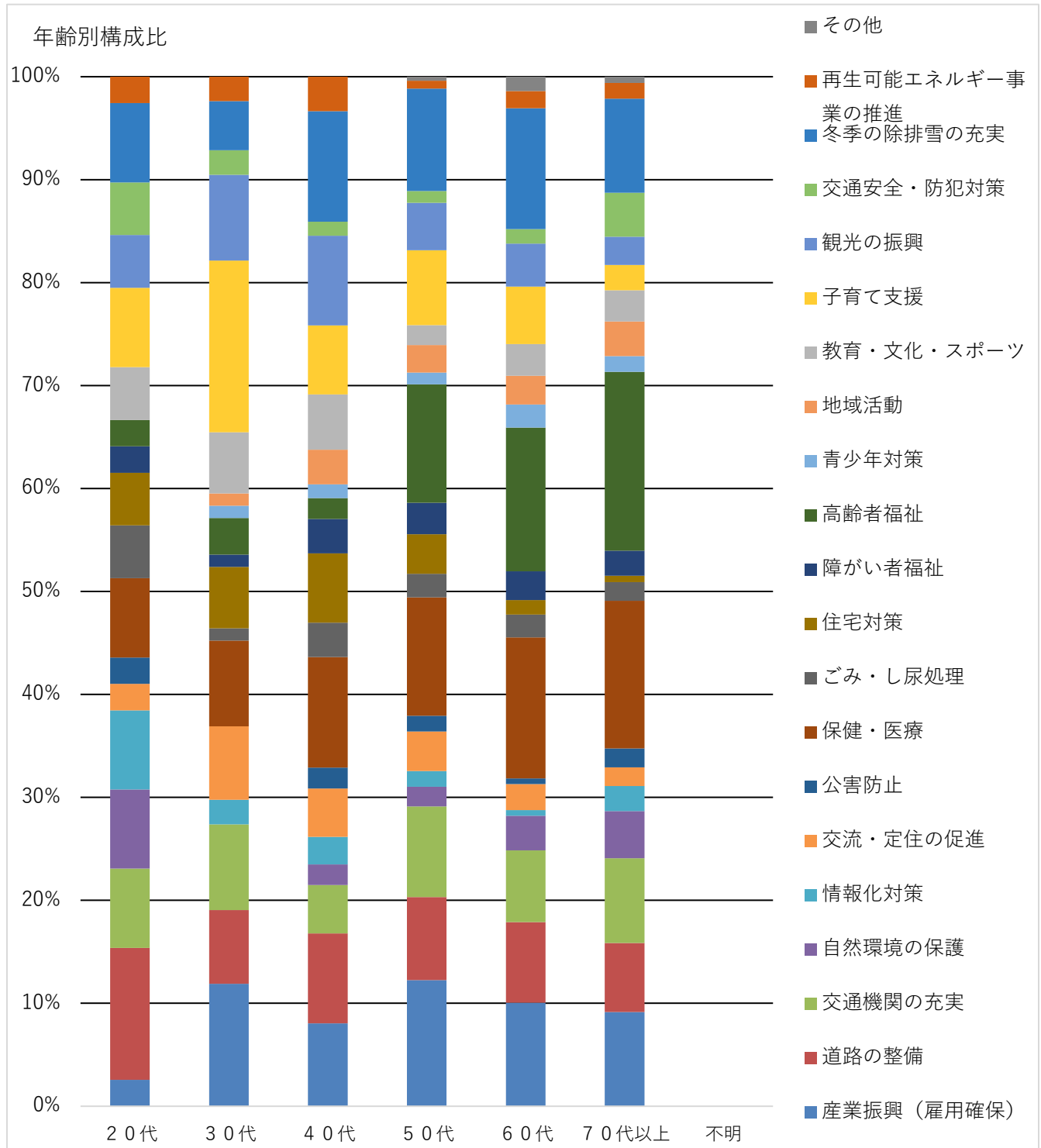


問12. 町政全体を見て、町に対し特に力を入れてほしい施策はどれですか？(5つまで)

選択肢	20代	30代	40代	50代	60代	70代以上	不明	合計	構成比
産業振興(雇用確保)	1	10	12	32	36	30	0	121	9.9%
道路の整備	5	6	13	21	28	22	0	95	7.8%
交通機関の充実	3	7	7	23	25	27	0	92	7.5%
自然環境の保護	3	0	3	5	12	15	0	38	3.1%
情報化対策	3	2	4	4	2	8	0	23	1.9%
交流・定住の促進	1	6	7	10	9	6	0	39	3.2%
公害防止	1	0	3	4	2	6	0	16	1.3%
保健・医療	3	7	16	30	49	47	0	152	12.5%
ごみ・し尿処理	2	1	5	6	8	6	0	28	2.3%
住宅対策	2	5	10	10	5	2	0	34	2.8%
障がい者福祉	1	1	5	8	10	8	0	33	2.7%
高齢者福祉	1	3	3	30	50	57	0	144	11.8%
青少年対策	0	1	2	3	8	5	0	19	1.6%
地域活動	0	1	5	7	10	11	0	34	2.8%
教育・文化・スポーツ	2	5	8	5	11	10	0	41	3.4%
子育て支援	3	14	10	19	20	8	0	74	6.1%
観光の振興	2	7	13	12	15	9	0	58	4.8%
交通安全・防犯対策	2	2	2	3	5	14	0	28	2.3%
冬季の除排雪の充実	3	4	16	26	42	30	0	121	9.9%
再生可能エネルギー事業の推進	1	2	5	2	6	5	0	21	1.7%
その他	0	0	0	1	5	2	0	8	0.7%
合計	39	84	149	261	358	328	0	1,219	100.0%

その他:《まとめてゴミ出し》《ペット退散》《不安定雇用の改善》《防災》《商店街活性化》《町水道の改修》

(問12. 町政全体を見て町に対し特に力を入れてほしい施策 (5つまで))



問13. 町づくりについての自由意見

内容	性別	年代
軽米町の中心から外れたところに一人暮らしをしている祖母は、通院や買い物の時の移動手段が限られている。バスも利用できるが、本数が少ないので、自由に時間を使うことができず、タクシーの利用になってしまっている。なので、一人暮らしの高齢者にもやさしい町づくりをお願いしたい。	女性	20代
町づくりをする前にすることが山のようにあると思う。	男性	20代
定住のために町づくりをするのではなく、町と町の中継地点としての短時間の休憩場所のような町にしてみる。	男性	20代
建売を何軒か作ってみては？	男性	30代
子どもの遊び場を増やしてほしい。 保育施設やサービスを充実させてほしい。 子ども園で、おむつの定額使い放題「手ぶら登園」の仕組みを整備してほしい。	女性	30代
若者が少なすぎる。高齢者のために対処の事が多く、若い方々への住みやすい対策が少ないように感じる。選挙も、人口が高齢によっているので、高齢者への支持を取ればよいものとかしている。そのせいか、負のループなのか…。 誰か選挙ではなく、かるまの未来について、“今”ではなく未来について投資してくれるようなアイデアを実現してくれる方が、軽米を支えてくれると願っております。	男性	30代
子どもが楽しめるような遊具を公園に増やしてほしい。	女性	30代
宇漢館を中心に市日的なマルシェを開催する。(アイニティマルシェは素晴らしいと思う！) 子ども連れでも利用できるカフェが近隣市町村にないため、軽米に作ると需要があるかもしれない。 町民のネット環境を整え、他からの移住者を増やす。 軽米町のアパートをもっとわかりやすく掲示する。(ネットに記載がない…個人経営のアパートが多いため情報量が少ない。) ハイキュー記念館、夏や秋お祭りにもっとハイキューを推す。(ハイキューのキャラクターで山車を作る。町民や他の観光客が流し踊りにコスプレで参加してSNSに投稿すると景品がもらえる等) 町民運動会、ママさんバレー、綱引き等地域住民参加型のイベントを復活させる。 観光客や町民などみんなで参加できるイベントを開催する。(さるなっしー人形焼大食い大会、あかちゃんハイハイレース、チューリップ品種クイズ大会など) フォリストパークお祭り期間に、岩手の情報番組に取材をしてもらうよう交渉する。 フォリストパークのお祭りイベントに来た観光客を街でも楽しめるように、入園チケット提示で町の食堂やお店で使える割引券をつけるなど工夫してはどうか。 チューリップ園の入園料を安くするか無料にして、駐車料金100円を取ったほうが、費用が集まるのではないかな？一本道なので集金は可能ではないか。1台100円以上チューリップ園の維持寄付的な感じにすれば快く支払ってくれるのではないかな。 アスレチックの老朽化があり、子どもを呼べるよう新しくする。ミレットパークも同様。 ミレットパーク祭りを開催するなど。距離が離れてるからこそどうしたらお客さんと呼べるか、お金を落としてもらえるかを工夫する。 軽米ブランド商品を全面に推す。 軽米ブランドパッケージを外部に委託し、カッコよくしてみる。	女性	30代
ウォーキングをするのに、ハートフル、フォリストパークはとても好きだけど冬にも快適に歩けるようにしてほしい。	女性	30代
二戸にレンタルショップのゲオがありますが、軽米町にもゲーム・レンタルショップのゲオやツタヤがあってほしいと思っています。	男性	40代
SNSを活用した取り組みの強化。	男性	40代
子どもが思いっきり遊べる公園や子ども用品のお店があったらいいなあと思います。	男性	40代
LINEが字が多すぎて読みにくい。LINEスタンプを作ってみたらどうか。LINEのアイコンがもう少し可愛い方が良い。(カルルン、さるなっしーなど) インスタやフェイスブック等、風景や物の写真であまり楽しそうに見えないので、町民の協力も得てタグ付けしてもらおう。	女性	40代
フォリストパークをチューリップの時期だけではなく、それ以外にも活用できるような事をしてほしい。	無回答	40代
定住するためには、職場が少ないから。	女性	40代
ロマンの森キャンプ場整備。	男性	40代
オンデマンドバス・タクシーがあれば、免許返納された方も暮らしやすいと思います。	女性	40代

フォリストパークにグランピング、キャンプなどができる施設などを作る。軽米町の野菜や肉、炭などを消費できるようにキャンプでバーベキューセットなどを作って売る。	女性	40代
パフォーマンスより、現場の事を考えて欲しい。	男性	40代
オートキャンプ場やオフロードコースなど、軽米の環境を活用して、外から人を呼ぶ。	男性	40代
観光施設を点在させるより、フォリストパーク周辺に観光農園や果物狩等の自然を売りにした設備を整備したほうが、コストがかからず集客を増やすことができるのではないのでしょうか。 フォリストパークは、チューリップだけが有名。季節毎の花が咲くようにして、年間を通じて集客できないのでしょうか。	男性	40代
超高齢化が進んでいる。免許の返納、歩くのが大変、高齢者のみの世帯で、買い物、病院への通院、各種手続きで役場へ行くのもひと苦労。 買い物支援、代行サービス、移動スーパーの運営など、買い物弱者に寄り添った支援を民間と共に取り組んでみては。 福祉タクシーも80歳以上の一人暮らしの方だけではなく、高齢者のみの世帯にも助成券を交付して、通院などで活用して、介護予防、元気な高齢者を増やす取り組みをお願いします。	女性	50代
川の周りの木や草をきれいにしてほしい。 草が伸び放題で、大雨の時ゴミが引かかって溢れないか心配だ。	女性	50代
それぞれの状況も考え方も違うのだから、干渉し過ぎない、噂話などをしない等、多様性を認め合うセミナーや学習の場を設けて欲しい。 テレワークやリモートワークができる環境、企業を整えていって欲しい。	無回答	50代
子育て支援(金掛けて)として、優秀な人材を育てているのに、みんな外に出て行くしかない。町の宝は人材であるとの認識にたつて、町出身者を大事にして、町に恩返ししたいと思えるような施策をとるべき。まずは、本人、家族同意のもと、町出身者の名簿を作り、ある程度の地域ごとに町主催の出身者の会を開催しふるさと納税をアピールする事。 町出身者の中には、行政の要職や事業で成功している人も沢山いるが、そこがまったく町政に活用されていない。もったいない。 スクールバスの有効活用。学校終了後、スクールバスで送って行った後、スクールバスが学校に戻る時、空にして帰るのでなく、希望者はバスに乗って町中心地まで行ける仕組みの構築。 スポ少をやりたい子ども達が、バスに乗ってスポ少に参加出来る。(スポ少後の帰りは父兄が対応出来る場合が多いので不要)	男性	50代
無駄な予算を使わないようにして町民に還元すればいい。そうすれば自然と町が良くなると思う。	男性	50代
八戸等への通勤のための高速料金助成をPRし、軽米インターチェンジ周辺にニュータウンを形成する。	男性	50代
子どもや老人にだけ目を向けるのではなく若者が軽米に残れる様な環境を作るべき。このままだと、人口が減る一方。	女性	50代
いつでも自由に使用できる公園を各地区に設置する。 出来れば子ども達用にブランコ、すべり台、砂場などがあれば良いと思う。	女性	60代
問12について、行政用語というかこの表現では、一般町民には何のことやら具体像が浮かびません。ピンとこないのので正直申し上げて、何を選べばよいのか分かりませんでした。	女性	60代
フォリストパークは、年一回のチューリップフェスティバルのみである。その他にも、イベントを行って観光客が来るようにしてほしい。	女性	60代
見回り係の方は、見つめるだけではなく見たら持ち帰る。立札は税金の無駄。 道路脇等の環境整備。	女性	60代
今のままでいい。ゆっくり、のんびり生きたい。	男性	60代
高齢化して、買い物も大変になってきているようです。行事があっても移動手段がないようです。 子育て、若い人たちをもっと支え、町内に移住できるよう支援をお願いします。	女性	60代
空き家が増えています。何か良い活用法がないか考えています。	女性	60代
各家庭で簡単に発電ができるシステムがあればよいと思います。あまり大がかりではなくても、ちょっとした庭のスペースでもできて、蓄電して使えたら防災にもつながると思いますが、補助制度等はあまり分かりません。また、地域で使えるような大規模な発電もあればよいと思います。	女性	60代
町づくりは、物づくりではない。	男性	60代

議員や協力隊とやらの仕事を出来高制にする。名ばかり議員をなくし、具体的な施策を実行出来たら報酬を支払う。 また、掲げた政策の進捗を定期的に確認、町民に報告する。	女性	60代
お仲間が集まれば話題になることの一つに、人と犬との関わりがあります。自然の多いこの町には害獣も多く、外飼いの犬のおかげで庭先の害獣を追い払えた、作物を守れた等があります。しかしながら、皆さんが犬好きではなく、時折、犬のフンなどのクレームアナウンスなどがあり、ルールを守っている側にすれば不愉快な内容でしかありません。全国で推進されている犬、猫、害獣のフンを入れる(袋セットされている)ポストがあれば少々のクレームはなくなるのではないのでしょうか。また、空き地利用でドッグランをお願いしたいのですが、いつも予算が無いと言われると話す方々もいました。まずやってみることが町に必要なのではないのでしょうか。(設置していただけたなら、保守等はボランティアにて)	女性	60代
軽米町は、役場等の批判が多い。 九戸、大野、二戸等の周りを参考にしてほしい。軽米町の今後が心配です。	男性	60代
水害後20数年経つ町を官民協働で盛り上げてほしいと思います。	女性	60代
若者が働くことができる場所、住宅を整備し、Uターン、Iターンする若者に移住費などを支援する。支援内容や町の住み良さを全国に発信し、移住定住を促す。	女性	60代
現在、遠方からハイキューファンの方々がいらしてくれているから、その方たちが気楽に休息できる場所(例えば、河川敷に屋根付きのベンチを置くとか、休憩所)があればいいと思う。親切的道案内もあれば良いのでは。	女性	70代以上
人口減少について、若者は、生まれ育った土地から一度は出てみたいと思うのは自然な欲求だと思う。Uターン、Iターン、移住したい町を目指しては？ 例えば、雇用の問題、子育て支援を今以上に充実させる。若者が住みたい町、町で結婚生活ができるような町に。	男性	70代以上
町のバスが沢田に止まらない。	男性	70代以上
宇漢米館の一層の活用の充実。 各地区公民館の活用、公民館へ通信設備(かるまいテレビの活用)の導入。	男性	70代以上
道路が狭いので広くしてもらいたい。 スポーツ教育を組み合わせたり、医療と福祉を組み合わせたりしたい。	女性	70代以上
皆さん生ごみどうしてますか？ 家の山に捨てていましたが、最近、クマの出没が多く「捨ててはいけない」と言われています。乾燥させてからというのも無理です。 食事を提供するお店で、「ランチの日」とか(名前は何でもいいですけど)あったら楽しいかな。	女性	70代以上
よくやってくれていると思いますが、防犯対策にもなるので街灯を増やしてほしいと思います。	女性	70代以上
大学を町に作る。温泉を作る。 良い医療と良い医者をもっと置く。	男性	70代以上
なるべく自然を残したい。	男性	70代以上
すぐには思いつかないが、今後人口が5000人を割ると予想されているので、まずはこれを食い止める策を行政側で考えてほしい。このまま減衰すれば、軽米病院と軽米高校が無くなるのは確実と思われる。岩手銀行などの民間企業も撤退するだろう。人口を増やすのが難しいのであれば、減るのを防ごう。 「ミルミルハウス」を「道の駅」にできないのか。「オドデ館」の繁盛ぶりを見れば悔しさを感じる。	男性	70代以上
高齢化が進行する一方で若者が地元に残らない、いや残れない。若者の職場確保に努めて欲しい。	男性	70代以上

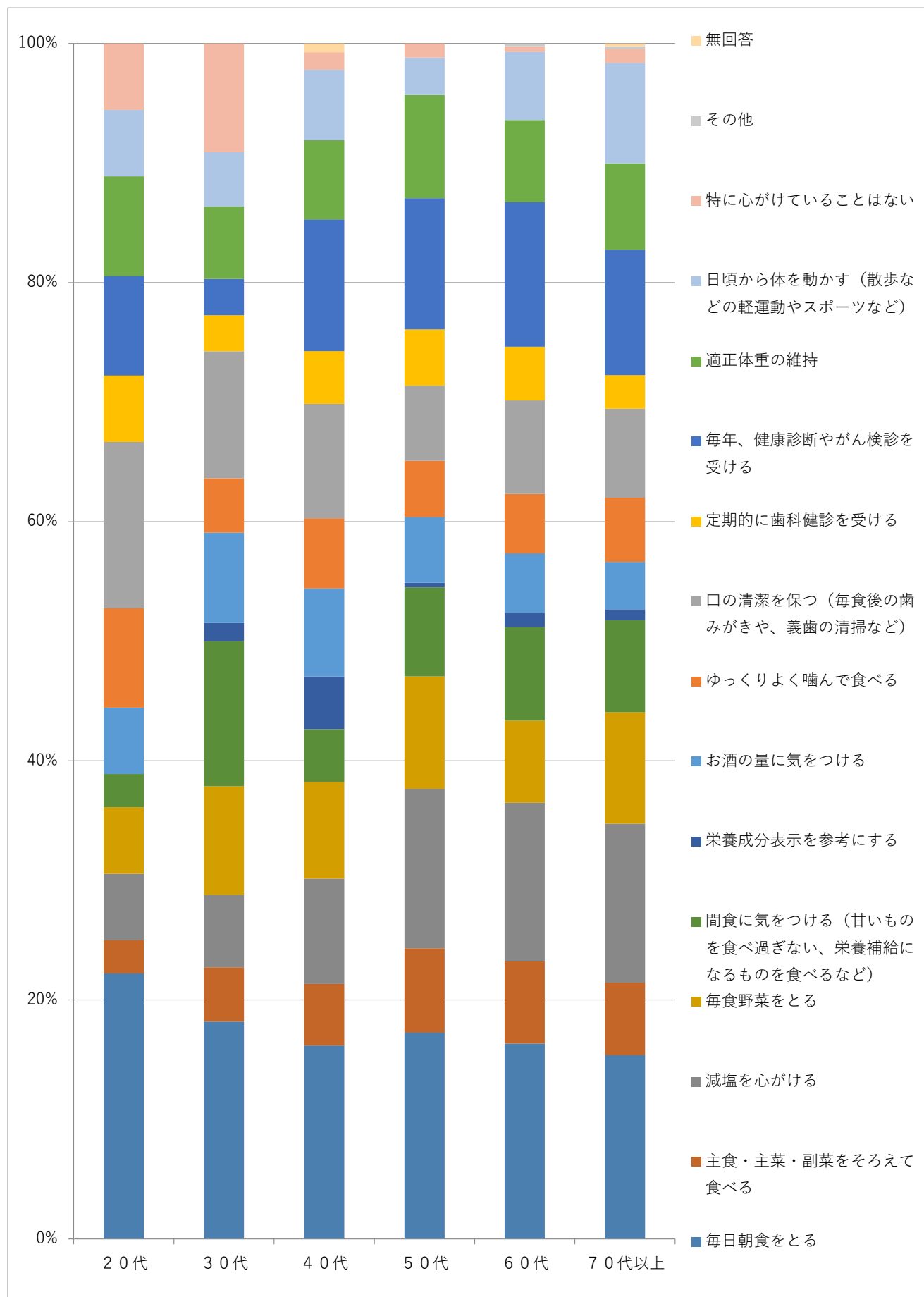
《健康づくりについて》

問14. あなた自身の健康づくりや食事に関して心がけていることはありますか？(複数回答)

選択肢	20代	30代	40代	50代	60代	70代以上	不明	合計	構成比
毎日朝食をとる	8	12	22	44	69	66	0	221	16.4%
主食・主菜・副菜をそろえて食べる	1	3	7	18	29	26	0	84	6.3%
減塩を心がける	2	4	12	34	56	57	0	165	12.3%
毎食野菜をとる	2	6	11	24	29	40	0	112	8.3%
間食に気をつける(甘いものを食べ過ぎない、栄養補給になるものを食べるなど)	1	8	6	19	33	33	0	100	7.4%
栄養成分表示を参考に する	0	1	6	1	5	4	0	17	1.3%
お酒の量に気をつける	2	5	10	14	21	17	0	69	5.1%
ゆっくりよく噛んで食べる	3	3	8	12	21	23	0	70	5.2%
口の清潔を保つ(毎食後の歯みがきや、義歯の清掃など)	5	7	13	16	33	32	0	106	7.9%
定期的に歯科健診を受ける	2	2	6	12	19	12	0	53	3.9%
毎年、健康診断やがん検診を受ける	3	2	15	28	51	45	0	144	10.7%
適正体重の維持	3	4	9	22	29	31	0	98	7.3%
日頃から体を動かす(散歩などの軽運動やスポーツなど)	2	3	8	8	24	36	0	81	6.0%
特に心がけていることはない	2	6	2	3	2	5	0	20	1.5%
その他	0	0	0	0	1	1	0	2	0.1%
無回答	0	0	1	0	0	1	0	2	0.1%
合計	36	66	136	255	422	429	0	1344	100.0%

その他: デイサービス利用時のスポーツを週1回行っている。糖分を控える。

年齢別構成比



問15. その理由について（問14で「特に心がけていることはない」と回答した方のみ）（複数回答）

選択肢	20代	30代	40代	50代	60代	70代以上	不明	合計	構成比
健康だから	2	0	0	0	0	0	0	2	9.1%
忙しいから	1	3	0	1	0	0	0	5	22.7%
実践したが効果がなかったから	0	2	0	0	0	0	0	2	9.1%
必要性を感じないから	0	1	2	2	2	1	0	8	36.4%
その他	0	0	0	1	0	2	0	3	13.6%
無回答	0	0	0	0	0	2	0	2	9.1%
合計	3	6	2	4	2	5	0	22	100.0%

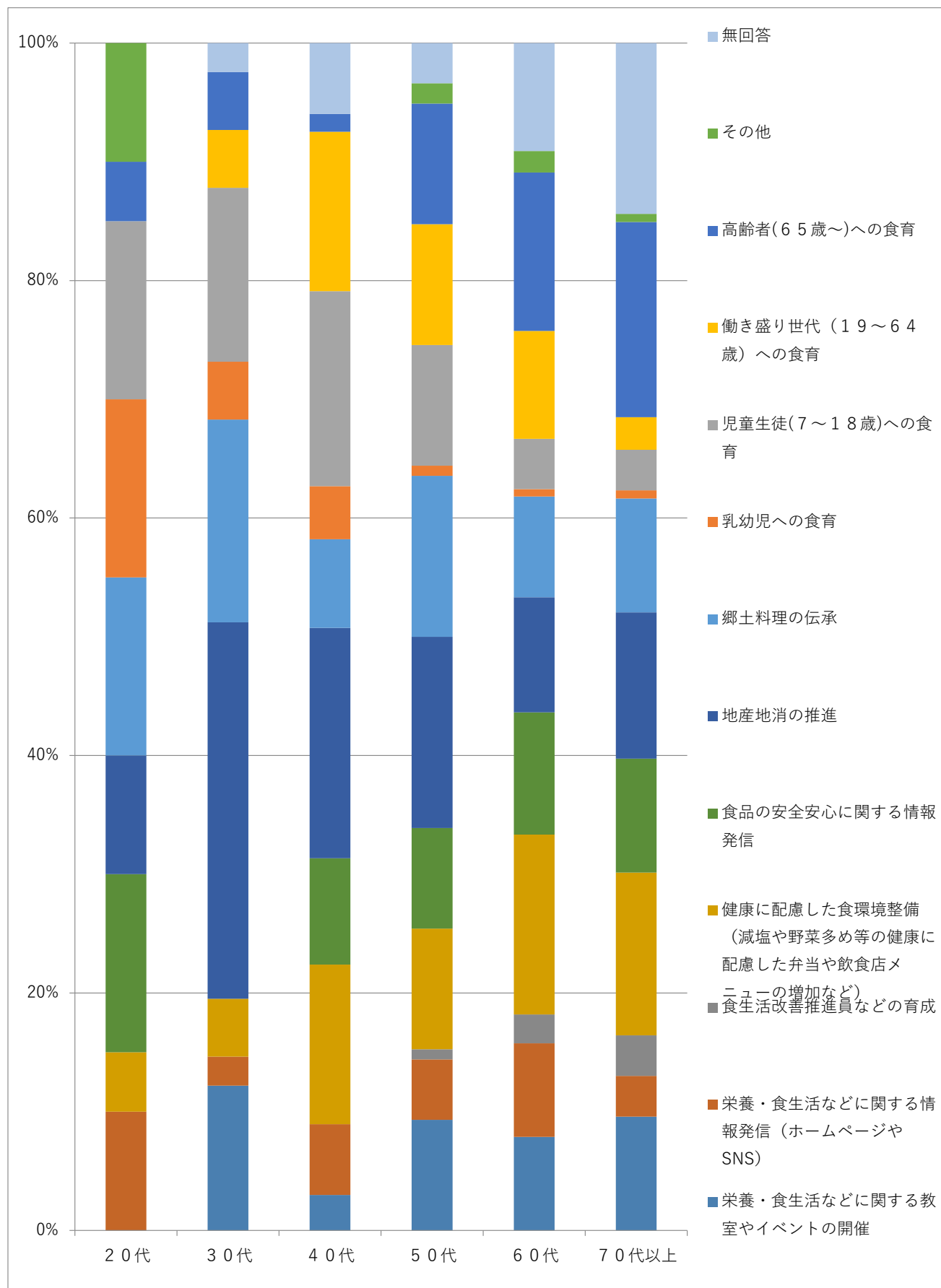
その他：今はスポーツをできない。5年前から胸に異常がある。継続できなかった。面倒くさいから。

問16.「食育」について、町の取組に期待することは何ですか？(2つまで)

選択肢	20代	30代	40代	50代	60代	70代以上	不明	合計	構成比
栄養・食生活などに関する教室やイベントの開催	0	5	2	11	13	14	0	45	8.1%
栄養・食生活などに関する情報発信(ホームページやSNS)	2	1	4	6	13	5	0	31	5.6%
食生活改善推進員などの育成	0	0	0	1	4	5	0	10	1.8%
健康に配慮した食環境整備(減塩や野菜多め等の健康に配慮した弁当や飲食店メニューの増加など)	1	2	9	12	25	20	0	69	12.4%
食品の安全安心に関する情報発信	3	0	6	10	17	14	0	50	9.0%
地産地消の推進	2	13	13	19	16	18	0	81	14.5%
郷土料理の伝承	3	7	5	16	14	14	0	59	10.6%
乳幼児への食育	3	2	3	1	1	1	0	11	2.0%
児童生徒(7~18歳)への食育	3	6	11	12	7	5	0	44	7.9%
働き盛り世代(19~64歳)への食育	0	2	9	12	15	4	0	42	7.5%
高齢者(65歳~)への食育	1	2	1	12	22	24	0	62	11.1%
その他	2	0	0	2	3	1	0	8	1.4%
無回答	0	1	4	4	15	21	0	45	8.1%
合計	20	41	67	118	165	146	0	557	100.0%

その他: 推進員のレベルアップ。小中高のオーガニック給食。
 食育のために参加型のイベントを起こすのではなく、チラシや町内放送などで広告する。
 食育の前にすることがあると思う。期待することはない。

年齢別構成比



問17. 健康づくりのきっかけや取組の継続のため、町から励みとなる報奨や奨励(品物など)が得られるとしたら、どのようなものが良いと思いますか?(2つまで)

選択肢	20代	30代	40代	50代	60代	70代以上	不明	合計	構成比
取組に対する表彰状の授与	2	1	1	4	4	3	0	15	2.9%
体重計や万歩計などの健康グッズ	3	6	13	36	39	35	0	132	25.8%
町内で利用できる商品券の付与	7	13	21	52	61	48	0	202	39.5%
町の広報やホームページでの取り組み内容の紹介	2	8	11	12	26	24	0	83	16.2%
特に必要ない	3	4	10	6	20	11	0	54	10.5%
その他	0	2	1	1	3	2	0	9	1.8%
無回答	0	0	2	1	2	12	0	17	3.3%
合計	17	34	59	112	155	135	0	512	100.0%

その他: 宇漢米館トレーニングルームでの指導者付きメニュー無料券。

町の特産品。

献立の実例、3色メニュー表配布(年齢別、男女別、体格別、カロリー等)

商品券、現金、本

報奨目的で健康づくりに取り組む人が、いるとは思えません。スポーツイベントを開催して参加賞をプレゼントする方が良いと思います。

健康づくりというと、高齢者を対象とした内容になりがちですが、若者向けのイベントもやった方が良いと思います。

若いうちから健康づくり、その意識づくりは大切ですし、イベントも盛り上がるのではないのでしょうか。

問18. あなたは過去3年間に町の集団健診・がん検診を受けていますか?(どちらか片方1回での受診でも可)

選択肢	20代	30代	40代	50代	60代	70代以上	不明	合計	構成比
はい	1	7	10	30	61	58	0	167	51.2%
いいえ	9	16	29	37	36	31	0	158	48.5%
無回答	0	0	0	1	0	0	0	1	0.3%
合計	10	23	39	67	97	89	0	326	100.0%

問19. 健診を受けるきっかけは何ですか。(問18で「はい」と回答した方のみ)(2つまで)

選択肢	20代	30代	40代	50代	60代	70代以上	不明	合計	構成比
自身の健康づくりのため	0	1	3	13	29	35	0	81	27.3%
これまでも定期的に受けているから	0	3	3	15	26	23	0	70	23.6%
受けると安心するから	0	0	5	10	26	21	0	62	20.9%
健診の案内が来たから	1	3	2	7	8	5	0	26	8.8%
広報やホームページ、お知らせ版を見て	0	0	0	0	0	1	0	1	0.3%
病気の発見が遅れて、手遅れになりたくないから	0	2	5	6	21	21	0	55	18.5%
その他	0	1	0	1	0	0	0	2	0.7%
無回答	0	0	0	0	0	0	0	0	0.0%
合計	1	10	18	52	110	106	0	297	100.0%

その他: 仕事等で健診結果が必要になるから。

健診を受けないと家族にうるさく言われるから。

問20. 健診を受けない理由は何ですか？(問18で「いいえ」と回答した方のみ)(2つまで)

選択肢	20代	30代	40代	50代	60代	70代以上	不明	合計	構成比
忙しくて健診の時間がとれないから	1	6	6	5	3	2	0	23	12.1%
病院で受けているから	2	4	9	12	9	17	0	53	27.9%
コロナ等への感染のリスクがあるから	0	0	0	1	4	2	0	7	3.7%
健康状態に不安はないので、必要性を感じていないから	0	5	2	1	4	5	0	17	8.9%
自己負担の費用がかかるから	1	1	5	4	6	4	0	21	11.1%
人間ドックを受けているため	0	0	3	1	0	2	0	6	3.2%
その他	7	3	6	18	15	5	0	54	28.4%
無回答	0	0	3	3	1	2	0	9	4.7%
合計	11	19	34	45	42	39	0	190	100.0%

その他:職場で受診しているから。

手術経験があるから。

持病があるため受けられない。

気が向かないから。

付添人が必要だから。

健診の結果が気になりやすいから。

問診等に時間がかかりすぎだから。

待ち時間が長いから。

転入してきたばかりだから。

時間がないから。

問21. どんな健診であれば受けてみたいと思いますか？(2つまで)

選択肢	20代	30代	40代	50代	60代	70代以上	不明	合計	構成比
健診料金が無料	6	15	23	43	56	44	0	187	37.7%
夜間健診がある	2	8	8	14	7	4	0	43	8.7%
早朝健診がある	0	0	0	1	5	3	0	9	1.8%
健診受診の送迎がある	1	0	1	0	4	5	0	11	2.2%
医療機関の個別検診がある	1	6	7	8	18	19	0	59	11.9%
健診を受けたら商品券や粗品がもらえる	3	2	9	8	12	5	0	39	7.9%
待ち時間が少ない	4	6	8	28	27	21	0	94	19.0%
その他	0	0	4	9	14	27	0	54	10.9%
無回答	0	0	0	0	5	0	0	5	1.0%
合計	17	37	60	111	143	128	0	496	100.0%

その他:料金半額補助

介護認定を受けているため、付添サービスがあればいい。

職場健診で行わない歯科健診など。

かかりつけクリニックで済む。

あまり受けたいと思わない。

問22. 健康づくりについての自由意見

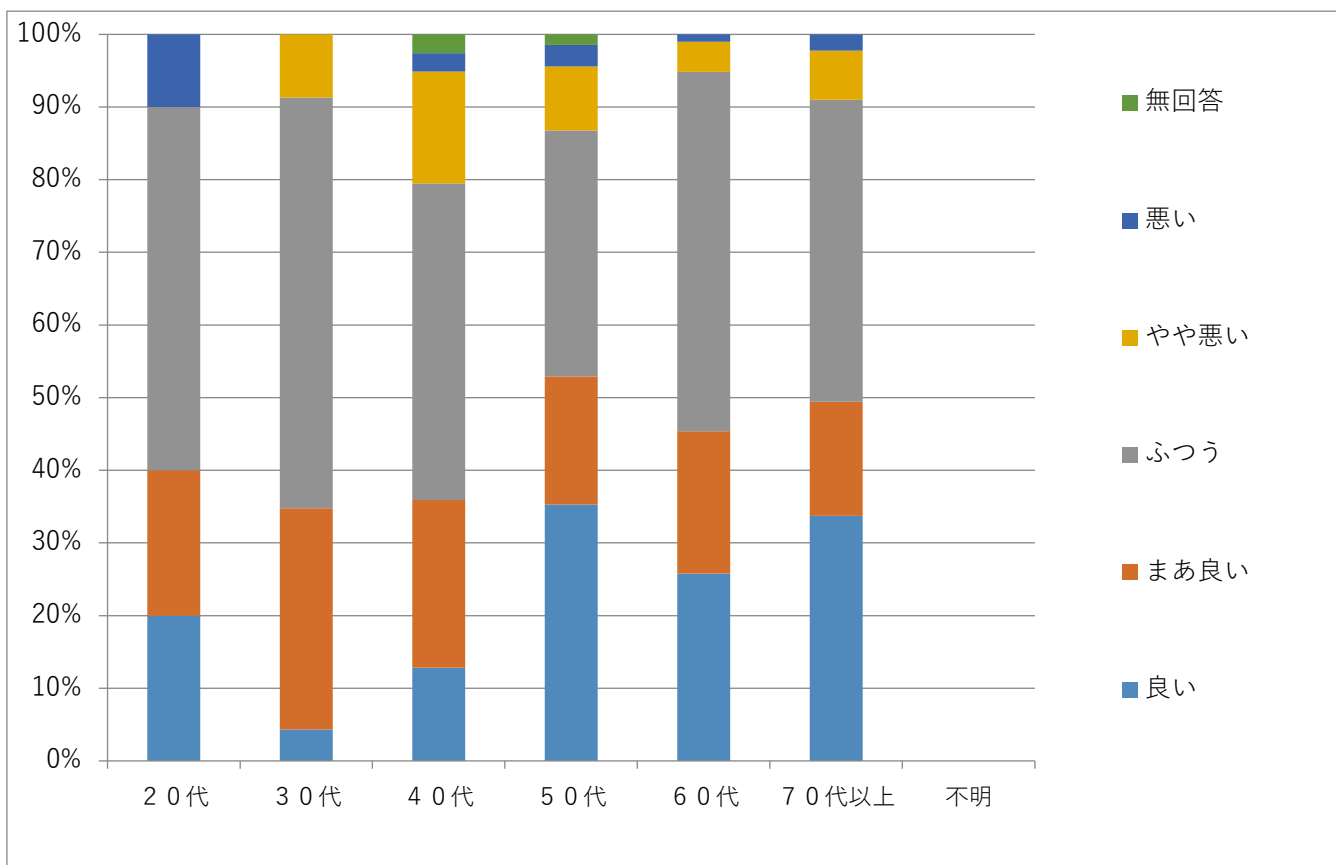
内容	性別	年代
人口が少ないかつ物価高。人口を維持するためにも健康診断等無料でやるべき。	男性	30代
若年層でもがん検診を受けられるよう受診年齢の見直しをしてほしい。	女性	30代
がん検診や健康診断の提示を大きく表示してほしい。	女性	30代
スポーツへ取り組んでいる大人が少ないです。宇漢米館等を活用し、イベントを通して習慣化できるとよい。	男性	40代
水泳が好きなので、プールがあるスポーツジムがあればよい。	男性	40代
年に1回でなく、年に複数回あると都合つけやすい。 乳・子宮頸がんの5月集団検診について、春・秋など複数回選べると利用しやすい。それ以外は、八戸の医療機関に個別受診。	女性	40代
今年度の健康教室は、あまりプレッシャーにならずに臨むことができとても参考になった。しかし、継続実行していくには、忘れずに行う意志の強さが必要だ。自身の体が良くないときがあっても、あきらめないやる気が重要!	女性	50代
宇漢米館にトレーニング施設が出来たことは良いことだと思う。	無回答	50代
廃校になった中学校の体育館などを有効に活用すべき。まず、使える事を町民が知らない。屋根付きの施設として、床を剥がして土のグラウンドにすれば、冬期間のゲートボールなどで、地域のお年寄りの健康推進にも繋がるし、スポーツ少年団などでも活動出来る。	男性	50代
老後において女性はコミュニケーションが活発であるのに対して、男性はコミュニケーションを好まない傾向にあり、男性の病気の発見に遅れが見られる。このようなことから、男性の孤立化を防止する取り組みが必要と考えているところである。	男性	50代
子どもの頃から健康づくりについて興味を持たせ、自分の体は自分で管理する習慣を身に付けさせるようにする。	女性	60代
年なので、無理をしないことを気を付けている。	女性	60代
これからの町を担う働き盛りの若い方々の健康づくりに注力してほしいと思います。	女性	60代
車のない人は、自由に動けない。	男性	70代以上
「健診は誰の為でもない、あなたのためです。自分の健康は自分と家族で守りましょう」というようなことを町でもっと情報発信してみてもどうでしょう。各事業所で健診を進んで受けさせるように勧める。	男性	70代以上
かるまいテレビの活用(情報提供の推進)	男性	70代以上
自身の健康のため、全員で受けたいと思います。	女性	70代以上
近年、TV番組でグルメや食レポ、大食い等の企画が多いためか、老若男女どの世代も食べることに関心が高く、軽米町民にも多くの肥満者が見られ残念でならない。見た目も悪く、若年層の方々は、恋愛への関心がまるでないよう見える。	男性	70代以上
NHKでもやっていますが、町でも情報無線でラジオ体操を毎日流してみるのはどうでしょうか。	女性	70代以上
減塩する事。	男性	70代以上
ここで健康と言っているのは、内科・外科等の分野に限定されているようです。これも大事ですが、メンタルヘルスという視点を大切にしてほしい。心の健康、孤独の問題等、現実の課題は多いと思います。予算の配分も重要です。	男性	70代以上
健康であることは自身のため、自身の利益です。健康づくりに対する更なる啓発活動が必要。	男性	70代以上

《職員の接遇・対応について》

問23. 職員のあいさつ、声掛けのしかたはどうか？

選択肢	20代	30代	40代	50代	60代	70代以上	不明	合計	構成比
良い	2	1	5	24	25	30	0	87	26.7%
まあ良い	2	7	9	12	19	14	0	63	19.3%
ふつう	5	13	17	23	48	37	0	143	43.9%
やや悪い	0	2	6	6	4	6	0	24	7.4%
悪い	1	0	1	2	1	2	0	7	2.1%
無回答	0	0	1	1	0	0	0	2	0.6%
合計	10	23	39	68	97	89	0	326	100.0%

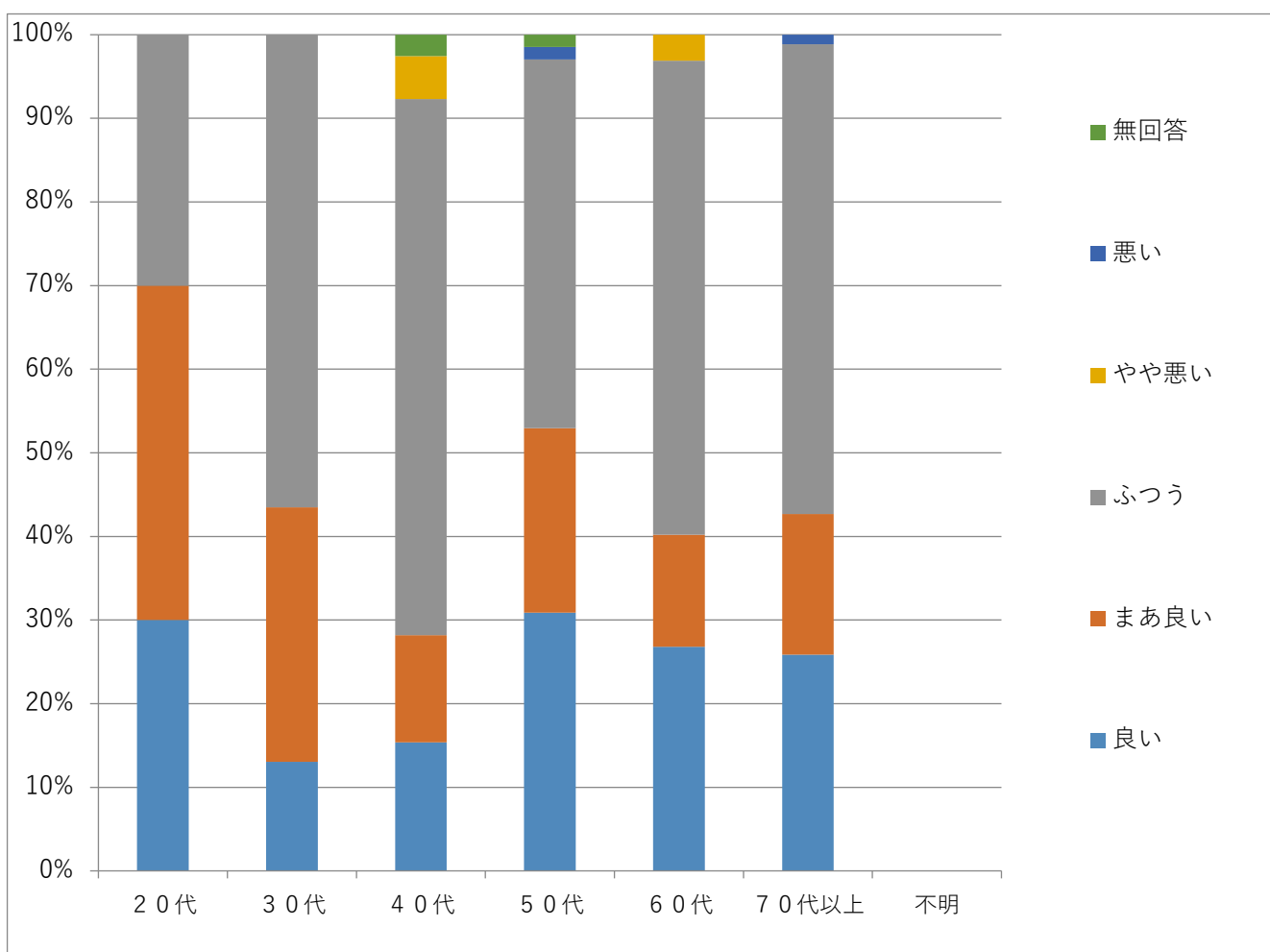
年齢別構成比



問24. 職員の身だしなみはどうか？

選択肢	20代	30代	40代	50代	60代	70代以上	不明	合計	構成比
良い	3	3	6	21	26	23	0	82	25.2%
まあ良い	4	7	5	15	13	15	0	59	18.1%
ふつう	3	13	25	30	55	50	0	176	54.0%
やや悪い	0	0	2	0	3	0	0	5	1.5%
悪い	0	0	0	1	0	1	0	2	0.6%
無回答	0	0	1	1	0	0	0	2	0.6%
合計	10	23	39	68	97	89	0	326	100.0%

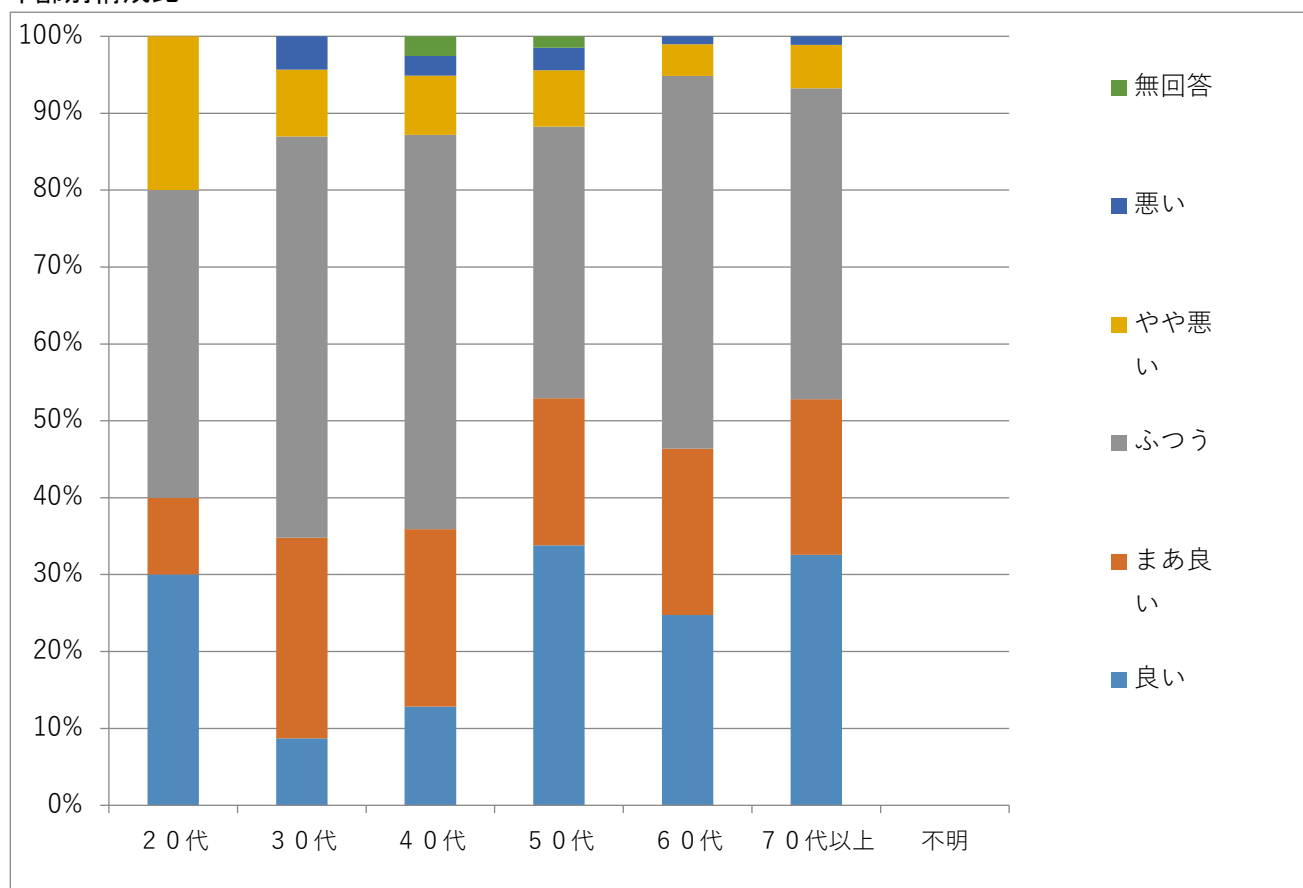
年齢別構成比



問25. 職員の話聞く態度はどうですか？

選択肢	20代	30代	40代	50代	60代	70代以上	不明	合計	構成比
良い	3	2	5	23	24	29	0	86	26.4%
まあ良い	1	6	9	13	21	18	0	68	20.9%
ふつう	4	12	20	24	47	36	0	143	43.9%
やや悪い	2	2	3	5	4	5	0	21	6.4%
悪い	0	1	1	2	1	1	0	6	1.8%
無回答	0	0	1	1	0	0	0	2	0.6%
合計	10	23	39	68	97	89	0	326	100.0%

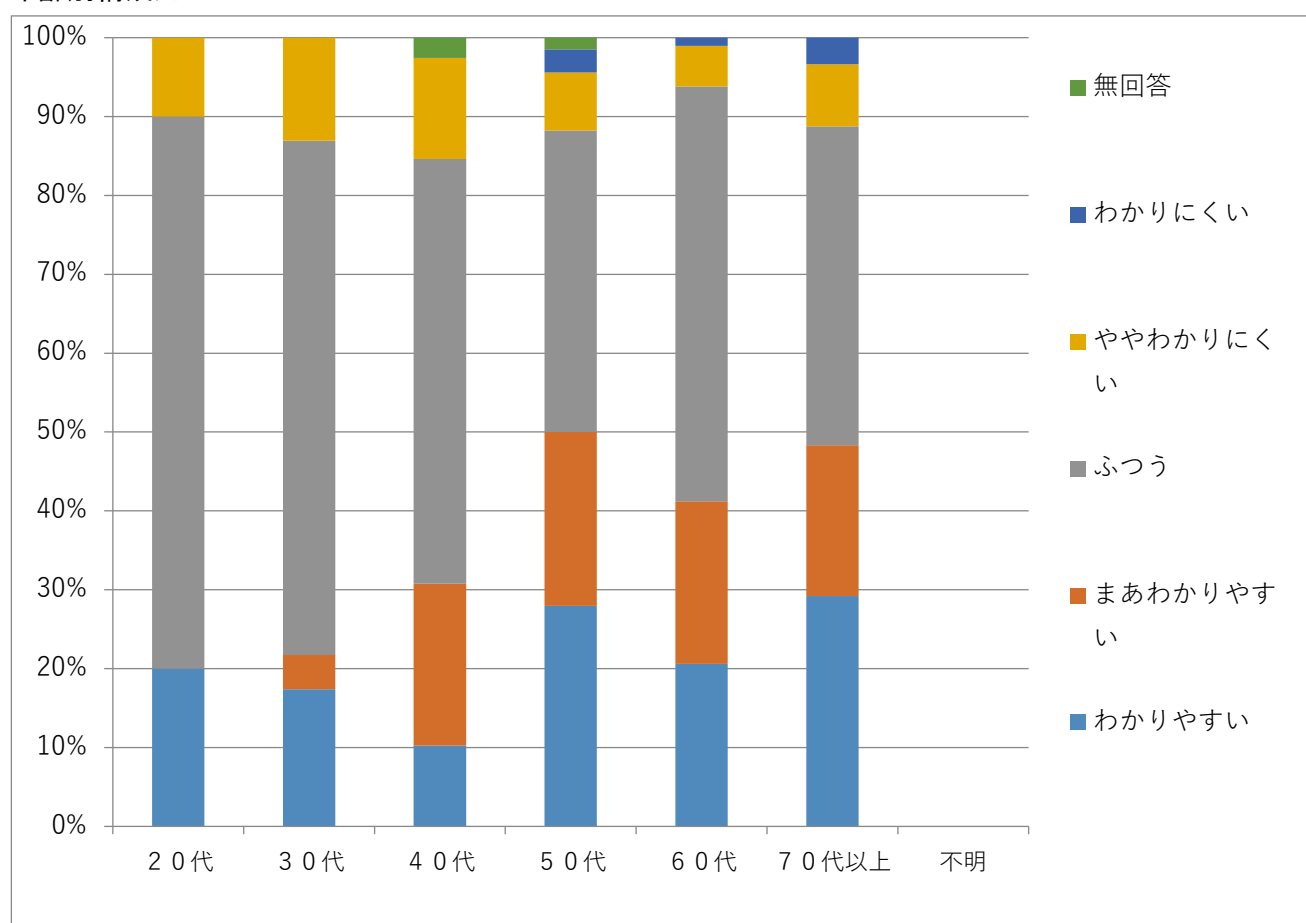
年齢別構成比



問26. 職員の説明、話し方はどうですか？

選択肢	20代	30代	40代	50代	60代	70代以上	不明	合計	構成比
わかりやすい	2	4	4	19	20	26	0	75	23.0%
まあわかりやすい	0	1	8	15	20	17	0	61	18.7%
ふつう	7	15	21	26	51	36	0	156	47.9%
ややわかりにくい	1	3	5	5	5	7	0	26	8.0%
わかりにくい	0	0	0	2	1	3	0	6	1.8%
無回答	0	0	1	1	0	0	0	2	0.6%
合計	10	23	39	68	97	89	0	326	100.0%

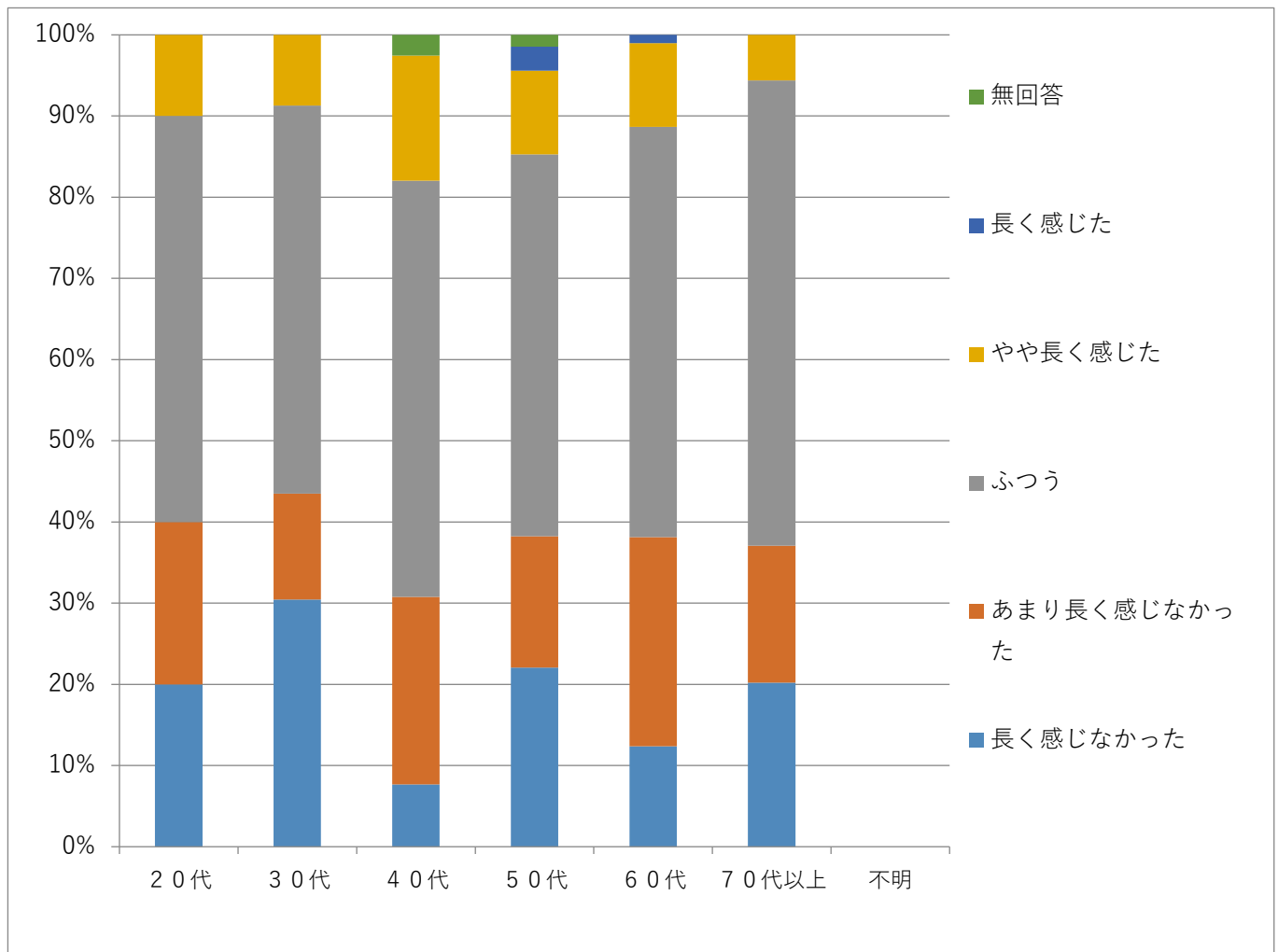
年齢別構成比



問27. 用件を済ませるまでの時間は長く感じましたか？

選択肢	20代	30代	40代	50代	60代	70代以上	不明	合計	構成比
長く感じなかった	2	7	3	15	12	18	0	57	17.5%
あまり長く感じなかった	2	3	9	11	25	15	0	65	19.9%
ふつう	5	11	20	32	49	51	0	168	51.5%
やや長く感じた	1	2	6	7	10	5	0	31	9.5%
長く感じた	0	0	0	2	1	0	0	3	0.9%
無回答	0	0	1	1	0	0	0	2	0.6%
合計	10	23	39	68	97	89	0	326	100.0%

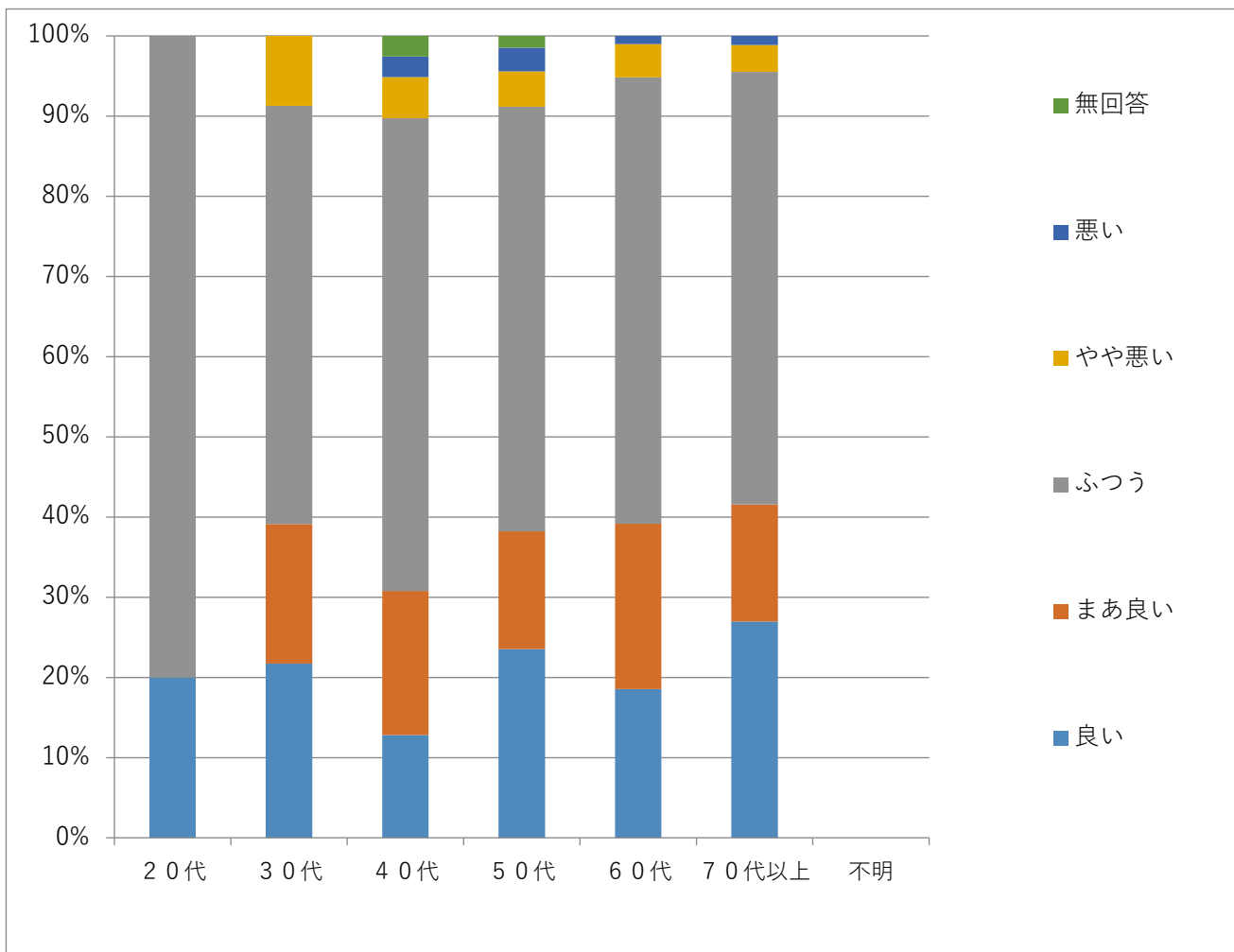
年齢別構成比



問28. 職員の電話での対応はどうか？

選択肢	20代	30代	40代	50代	60代	70代以上	不明	合計	構成比
良い	2	5	5	16	18	24	0	70	21.5%
まあ良い	0	4	7	10	20	13	0	54	16.6%
ふつう	8	12	23	36	54	48	0	181	55.5%
やや悪い	0	2	2	3	4	3	0	14	4.3%
悪い	0	0	1	2	1	1	0	5	1.5%
無回答	0	0	1	1	0	0	0	2	0.6%
合計	10	23	39	68	97	89	0	326	100.0%

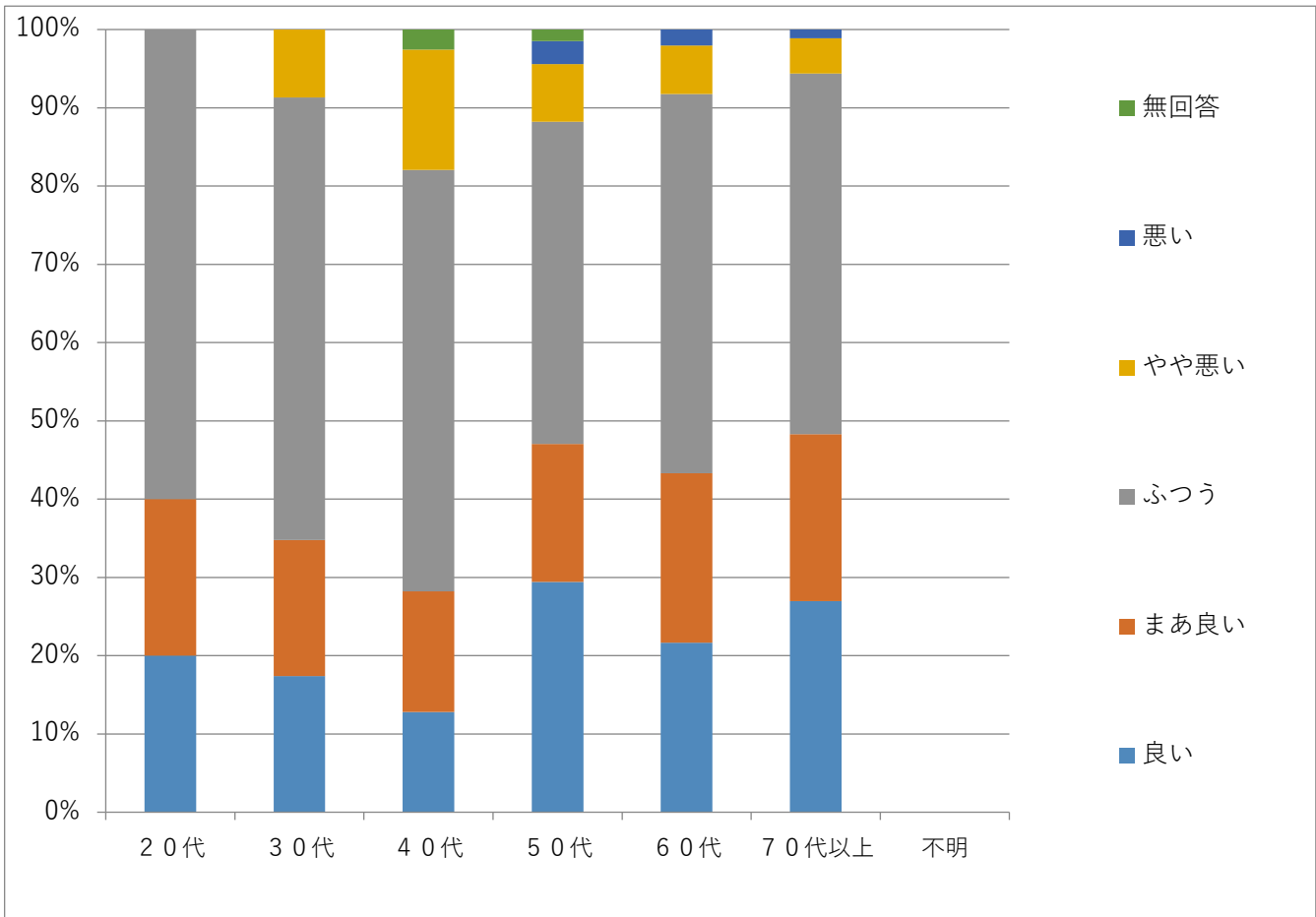
年齢別構成比



問29. 総合的に見て、役場職員の対応はどうか？

選択肢	20代	30代	40代	50代	60代	70代以上	不明	合計	構成比
良い	2	4	5	20	21	24	0	76	23.3%
まあ良い	2	4	6	12	21	19	0	64	19.6%
ふつう	6	13	21	28	47	41	0	156	47.9%
やや悪い	0	2	6	5	6	4	0	23	7.1%
悪い	0	0	0	2	2	1	0	5	1.5%
無回答	0	0	1	1	0	0	0	2	0.6%
合計	10	23	39	68	97	89	0	326	100.0%

年齢別構成比



問30. 職員の対応についての自由意見

内容	性別	年代
様々な人が訪問して対応が大変だと思いますが、頑張ってください。	男性	20代
申請や手続きも分かりやすく説明してください。 分からないことがあって訪ねると嫌がる様子もなく、詳しく説明してください。	女性	30代
接客の対応の仕方を学ぶべき。	男性	30代
以前子供が小学校に入る前ですが、1階受付で用足し後、受付の方に教育委員会から話があるのでお待ちくださいと言われ、待っていたら、上階から降りてきた年配男性(今はいるかは不明。4年前の教育委員長と思われる)が、はあ〜とデカいため息をつき、腰が痛そうに来たのですが、 開口一番、で？何ですか？と。 いやいや、あなたから説明あると言われて待たされたのはこちらですが！と……。 気分が悪くなる態度と言い方で、本人には言いましたが、そういう態度の人は居なくなっ てほしい。 あとは、年配女性のPC打つのが遅く、住民票の住所入力だけなのに、出来たと思ったら間違っていて、訂正……20分以上かかり、やっと周りから助けが来て、すぐ終わった。 もっと周りを見て助け合うなりしたらいいのに……と正直思いました。 もちろんハキハキした若い方も対応してくださった事はありますが、全体的に暗いイメ ージです。	女性	30代
とても親切で明るく、親身になってくださる良いスタッフもいる中、あいさつもせず、目も 合わせず、対応が悪いスタッフもいる。悪いスタッフのせいで全体の士気が上がりず もったいない。 対応が悪いスタッフの教育に力を入れてはどうか。他社評価、減給等、しっかり働いて いるスタッフとの差をつけてあげたほうがいい。	女性	30代
電話でお尋ねしたことにに対して「できない」だけじゃなく次の対応の仕方を教えてくれた り、他に困ったことないか聞いてくれたのが嬉しかった。	女性	30代
いつもご親切に対応してくださりありがとうございます。	男性	40代
上から目線。	男性	40代
全体的に好印象ですが、一部圧力的な態度になる方がいました。	女性	40代
接遇がしっかりしているといつも思う。 担当者不在でも、しっかり申し送りしてもらっている。 こちらが知らなかったことも、先に「こういうのもあるよ」と提案してくれるのが親切だと感 じ、相談しやすい。	女性	40代
対応がいい人は良いですが、悪い人は悪い。特に偉い人達の態度が悪い。若い人達 の見本になるような態度をとってほしい。	女性	40代
奥に座ってる方々も見えないふりしないで下さい。 対応する気ないなら、間仕切りで困って下さい。	男性	40代
他の市町村と比べて親切だと思います。	男性	40代
困りごと相談に乗ってほしい。	男性	40代
いつも丁寧に対応していただきありがとうございます。	女性	50代
書類作成のチェック体制が悪いと思う。 上司は部下に任せたまま、確認していないのだろう。(以前の集会での資料を見て思っ た。) 怠慢であろう。	男性	50代
対応してほしい職員とそうでない人がいる。職員によって、分かりやすかったり聞きやす かったりする。	女性	50代
言葉使いや態度があまりよくない職員がいる。長く待たされたり、対応が遅すぎる職員 がいる。	女性	50代
若い人は対応が良いが、年配の男性、特に奥に座っている人達の態度が上から目線 のような気がする。窓口で対応してくれる人たちは、とても良い対応をしてくれます。	男性	50代
丁寧で親切な方もいるし、ぞんざいで見下したような対応をする方もいるなど、人によっ て様々なので回答しづらい。 窓口で声をかけているのに、しばらく対応してもらえないことがある。担当じゃないから かもしれないし、忙しいのかもしれないが、こちら側からすると担当かどうかということは わからないし、とりあえず用件くらいは聞いて、その後で待つなら待つように言ってほし い。どなたか返事くらいはしてほしい。	女性	50代
考えるべき！まったくなくてない！あまくだりの結果。	女性	50代

私は障害を持っていることから将来の不安があって相談に行ったが、役場職員に結婚して子供を産んで子供に面倒を見てもらいなさい等セクハラされたことがあり、ただただ驚愕してショックで今も怒りがおさまらない。このようなセクハラをしてくる職員がいることが信じられないし、信用できない。もっと真摯に対応してくれる市街地に引っ越したい。	無回答	50代
職員は良いが、町長や議員について、どんなに町民が思っているかアンケートをとってみてください。	男性	50代
選挙では、マイナス票はないから当選しているだけで、選挙の時だけウソを付く人が我々の血税をもらっている事に、不満を持っている人は多いと思う。	男性	50代
役場職員に対する不満はありません。	男性	50代
人によってだが、自分たちが上だという態度を取る人もいる。	男性	50代
職員の方々と関わるのが少なく、意見を言うまでもないです。	女性	60代
役場に行くことも少なく、電話をすることも少ないので、ふつうにできていたら立派だと思います。	女性	60代
職員により態度が違う。	男性	60代
どこで受付をすればよいか迷っていると、直ぐに案内してくれてとても助かった。	女性	60代
職員は、優しく説明してくれる。	男性	60代
役場へ行った時、服装がバラバラなのが気になる。	女性	60代
用事が1回で終わらない時があった。(職員が理解していなかったと思う)	女性	60代
丁寧で親切でした。少ない人数でよく頑張っておられると思います。	女性	60代
自分が対応される町民となったときを思っ仕事(職務)をする職員になってほしい。 ※役場職員の対応が悪いからということではありません。	男性	60代
仕事については、詳しいことは分かりませんが、町民に対して、挨拶や笑顔での対応が何よりのサービスでイメージアップになり信頼につながると思います。そういう職場の雰囲気作りが大切ではないでしょうか。	女性	60代
威張った態度や口調の方がいる。	男性	60代
親切に対応していただきました。ありがとうございます。	女性	60代
状況に応じた対応ができない方が一部(性格かもしれませんが)おられる。不快を感じさせない対応を願います。	女性	60代
もちろん、良い方も多数おられますが、嫌な思いをするとそれが残ります。そんな思いがないような対応を望みます。	女性	60代
若い職員は笑顔で対応してくれるが、役職の上の方々は、自分でできる仕事でも客を待たせて、他の接客をしている若手にやらせるようにしていた。何人も職員がいるのに、なぜ?と思った。いじめですか?と思った。すごく感じが悪かった。	男性	60代
滅多に役場に行かないのでよくわからない。	男性	60代
税務課の一部の職員の態度が非常に悪い。利用者対応していた職員が不明なことを聞いたら、利用者の前で、面倒くさそうに不貞腐れた顔で説明。非常に不快だった。	女性	60代
残念ですが、役場の平常面積のわりに職員さんが多いので、圧迫感を覚えます。(仕方ないことですね)	女性	60代
配属されている部署の仕事内容について、各自もっと理解して物事に対応してほしい。外部から接客マナーの講師でも呼んで、研修してみてもどうだろうか。	女性	60代
数年前だが、困って相談に行っても、対応が冷たく車が入らない所に住んでいるのだろうと悪口を言われとても悔しかった。	女性	60代
電話で名前、氏名を名乗らない(ほとんどそう感じる)。	男性	60代
役場職員の新人がすぐやめるという噂があります。	男性	60代
九戸は役場の募集を明確にしているそうです。	男性	60代
仕方なしにこなしている感じが強い。人(町民)によって態度が違う。	女性	60代
人員の少ない中、頑張っていると思います。	女性	60代
高齢者が多くなっているので、分かりやすい対応や説明をお願いします。(来庁時の際)	女性	70代以上
1人1人の職員の方は親切だが、職場全体が暗く、活気が感じられない。元気がない。(忙しく、疲れているのでは?と思う)	女性	70代以上
1階はまあ良い。2階はふつう。3階はやや悪い。	男性	70代以上
普段の挨拶がない。	男性	70代以上
目や耳が不自由になってきている今、丁寧にアドバイスしてくださる皆さんに感謝しております。	女性	70代以上
事実の把握に差があると思われることもありうる。 職員は、届け出手技を除き、机上ではなく役場外に出て仕事をする必要があると思う。 現認主義、現場主義に徹すべき。	男性	70代以上

あまり役場に行くこともありませんが、行った時は笑顔で対応をお願いします。	女性	70代以上
肥満体の職員が多く、自己管理ができていないと感じる。肥満体の職員には、定期的に労働作業に従事させ、食生活の改善を指導するべきだと考える。	男性	70代以上
ちょっと遠くからだったのですが、「こんにちわ！」と挨拶してもらってとても感じが良かったです。 軽米が変わったと思いました。	女性	70代以上
思いやりがない。	無回答	70代以上
職員の説明、話し方について職員の方はプロ、町民は素人、歳を重ねると理解に困ったり、聞きづらかったりする時もありまして、障害のある人にとっては大変だろうと思う。	女性	70代以上
申し分ない。大変良いです。	男性	70代以上
優しくお願いします。	男性	70代以上
職員は、話を聞いてもやる気ない？	男性	70代以上
明るさと元気が少し足りないという印象を受けます。その原因として、いわゆる責任者(上に立つ者)の姿勢、ある方が影響しているのではないかと推察します。耳が痛いかもしれないませんが、受け止めていただければと思います。より良い町へと期待しています。	男性	70代以上
すごく優しく分かりやすく対応してくれる職員もいれば、この人には対応してもらいたくないと思う人がいる。	女性	70代以上
上から目線で接する、あるいは言葉遣いを感じる。いつも忙しい。そのため来庁者を煩わしいと思うのか、何事も簡潔に済まそうという姿勢が見える。	男性	70代以上
一般的には職員の資質が向上していると思うが、研修等を通じて更なるレベルアップを図りたい。	男性	70代以上

問31. 町行政全般についての自由意見

内容	性別	年代
町長が変わらないとこの町は何もかわらないと思う。だからどんどん若い人がいなくなると思う。この町には魅力を感じない！！	男性	20代
どんなことをしているのかよくわからないことが多いので、町民に分かりやすく教えてほしい。	女性	30代
軽米に引っ越してくるとき、住む場所(空き家・アパート)の相談をしたら対応が悪かった。そんな所に移住しようと思わないと思う。本当に人を町に呼び込もうとしているのか疑問に思った。	男性	30代
宇漢米館を有効活用し、町の活性化につなげてほしい。 乳児健診やうまっこ教室等、土・日の開催も検討していただきたい。(平日仕事を休むのは大変です)	女性	30代
子供が桜山を通過して通いますが、通り道になっているのかクマの目撃が多く不安です。去年は実際にクマに遭遇した子もいます。スクールバスは外川目からは出ているようですが、緑ヶ丘からは出してもらえないのでしょうか…… 勘丁線は除雪が減多に通らず、日陰が多く冬は恐ろしい道路ですが、軽米町の管轄ではないのでしょうか？	女性	30代
燃えるごみの曜日変更の検討をお願いしたいです。 (水)と(金)というバランスの悪さが気になります。なぜ、4日間と1日という極端な感じなのでしょう？	女性	40代
融雪剤散布を規模を拡大してほしいです。 中心街や大きな道路だけではない、急な坂道にもお願いしたいです。恐怖を感じます。	男性	40代
いつもありがとうございます。これからもよろしく願いいたします。	女性	40代
町全体にあまり活気を感じない気がします。特に働き世代。	女性	40代
低所得、子育て充実は大切だと思うが、所得が多いため恩恵を得られず、子どももいないと「損だな」、「何にもメリットない」と感じる。「たくさん税金払うのに」と思ってる。子育て後、子のない成人が利用できるサービスを増やしてもらいたい。	女性	40代
パフォーマンスより、現場の事を考えて下さい。 この町は若者が出てく理由しか見当たりません。	男性	40代
職員の採用基準に疑問を持っている人も多いと思う。 将来を担う役場職員として少し考えてみてはどうか。	男性	50代
大変だと思いますが、雪の除雪をもう少し早くしてほしいです。朝は、デイサービス来たりするので、ひと通り除雪をしてほしいです。	男性	50代
長すぎる町長！！あきあきしてる！！うざすぎる！ みんなで考えるべき！！	女性	50代
職員の教育を徹底して欲しい。	無回答	50代
町会議員の人数を減らして、一人当たりの議員給与を増やす事。 今の中途半端な給与では、会社を辞めてまで議員になる若い人は出てこない。 議長は、一期二年で必ず交代する事。	男性	50代
この町は、何をしたいのかが全く見えなく、将来性がないと思う。	男性	50代
魅力的なふるさと納税返礼品があればいいのだが。	男性	50代
昔はコネで入社する人も多く頭の悪い人でも役場職員となっていた。そんな人達が軽米を良くして行こうと上になつてやるとは思えない。	女性	50代
若い人たちが主体となる行事やイベントがもっと増えるとよいと思う。 若い人の住みやすい町づくりをしていかないと少子化が進むので、若い人の意見をもっと聞き入れて行政に生かしてほしい。	女性	60代
参加者が少数、同じ人だけが参加するイベント、教室は廃止するべき。 マンネリ化、目的を達成した事業は廃止する。	男性	60代
子どもの遊び場、公園はいつできますか？話だけで終わりですか？ 児童クラブは新しくならないのですか？ 1日軽米幼稚園を活用できないのですか？	男性	60代
水害のたびに橋脚に大木が引っかかり、そのたび役場において撤去していただいております。この問題が解決できれば、住みよい町になります。	男性	60代
岩崎と上館線が除雪が遅いです。	女性	60代
若い人が町内に残れる、生活できるように魅力ある町になってほしい。	女性	60代

若い人の定着が少ないせいか、昔に比べ活気が足りないように思います。少子高齢化、人口減少はわが町に限らず社会全体の課題ですが、30～40年前に比べるとこんな時代になるとは想像もしませんでした。将来が不安に感じます。気温の変化も地球全体のことなので、町行政レベルの問題ではないと思いますが、災害も多い中、どこに住んでいても得体のしれない不安を抱えていると思います。せめて、我が町からでも安心感を持てる希望が見えることを発信できれば良いなあと思います。だからといって何をすればよいかは、良いアイデアが浮かばず困っているところですが。	女性	60代
公務に関わる方々も民間企業のように、ライバル会社より自分たちの会社の方がお客様に利用やご指名してほしい気持ちを持つことと同じように、町民にそのような接客をする教育、指導を行いそのような職員たちが増えてほしい。(現職員の対応が悪いとかは思ってません)	男性	60代
仕方ないと思いますが何か用事を頼みたいとき、役場の休みと親戚などの休みがぶつかり、平日に休みが取ればいいのにとと思うのと、休日も役場が空いていけばいいのにと思います。	女性	60代
イベントのある時、町内全体をにぎやかにしてほしい。	女性	60代
今は冬なので特に思うのが除雪です。役場担当、委託関係なく公平にしてほしい。下の道路は除雪車が来て、すぐ上には来ない。どういう基準でやっているのでしょうか。(大変なのはわかりますが)	女性	60代
再雇用する理由がわからない。どんどん若い人を入れるべき。本当に必要な物だけを作るべき。もっと町民の声を聞くことをした方が良い。	男性	60代
軽米町としても空き家について考えた方がいいのでは？	男性	60代
向川原に新しい遊具が設置されましたが、見かける多くは中・高生が遊んでいる姿です。その近くに、幼児とお母さんが立っている姿には違和感しかありません。設置して満足になってなければいいなと思います。	女性	60代
行政に携わっている人達は、リーダーの顔色ばかり伺って仕事をしているように見える。間違いを正せる人がいないのは、軽米町にプラスにならない。今後、ますます人口減少が進むであろう。しかし、これからも軽米で生活しなければならない町民のことを考えて仕事をしてほしい。負の遺産になる箱物は、もう必要ないと思う。	女性	60代
老人施設が少なく、何年も待たなくてはならないので助けてほしい。デジタル化も良くわかるが、アナログ世代もいるので今後も対応良くしてほしい。	女性	60代
町内(メインストリート)の街灯を明るいものに変えてほしい。(街が暗い)	男性	60代
軽米町役場の質・モラルが心配です。宇漢米館も、金がかかったわりには、他のと比較して批判ばかり聞こえます。	男性	60代
集落の集会所の維持が大変になっている為、支援が必要だと思う。	女性	60代
他の市町村より国からの給付金等が遅い。人口が少ないのになぜ。八戸市は素早いです。	男性	70代以上
町内中心部の活気がどんどん無くなっていく。閉店する店舗も増え、特に高齢者にとっては買い物不便になっていく。商店街が活性化する対策を考えてほしい。例えば、食フェスタ等、思い切って町の中心通りでやれば良いと思う。(秋祭りの時のような交通対策をして)メガソーラーをこれ以上やめてほしい。むしろ自然破壊！これ以上、山の木を切らないでほしい。	女性	70代以上
瀬戸内寂聴さんの法話より「人に会ったらニッコリしなさい」と教わった。どんな不器量でも可愛く見えますと職員にも教えてみては。「和顔施」	男性	70代以上
伝統芸能保存会などの助成金交付をしてもらいたい。町内の防火水槽の看板が古くて見えにくい。犬の散歩中のフンが歩道にいっぱいある。	男性	70代以上
現場の確認(権限と行使)、発信者の表現力により事実との誤差をなくす為、報告を待つよりも現場に出向き職員を目にて確認し、判断すべきだと考えます。(マンパワーにより難しい面もあるが、伝言ゲームには誤差が生じやすく、行政の方向性が変わりうる。)	男性	70代以上
町民バスはとてありがたいです。乗る人が少なくなっても、長く続けていただきたいです。	女性	70代以上
役場の中に階段を上がると、自分の行くところがわからない。	女性	70代以上
今後、老人の一人世帯が多くなると思いますが、町営住宅は一戸建てしかないので、集合住宅もあったらと思うのですが。	女性	70代以上

町の職員には、給与の一部を町内でのみ利用できる商品券等での支給を実施し、町内の経済の活性化に寄与する様な実効性のある施策を企画立案していただきたいです。	男性	70代以上
再エネのためのソーラー設置のために里山の樹木を伐採したりするよりも、使われなくなった空き地などに設置する方が、自然環境を壊すこともないと思うのですが。	女性	70代以上
議員の視察旅行は本当に必要？	女性	70代以上
人口が激減する中で、大きな建物や広い道路は必要ないと思う。	男性	70代以上
町議会議員の数が多すぎると思う。	男性	70代以上
軽米病院、時間がかかりすぎ。	男性	70代以上
ミレットパークの観光に力を入れてない。 除雪機を動かす判断が遅い。 生活環境の水路の整備が遅れている。	男性	70代以上
現状あまりにも非正規雇用(年度採用)が多いと言わざるを得ません。格差拡大の状況は、人に優しい社会ではありません。財政難は理由になりません。町栄えて民減ぶ？人に優しい町をお願いします。 孤独政策として、町が実態把握を進めることを求めます。 情報公開を進めてください。	男性	70代以上
県政、町政、何をやるにも人の話を聞かない。 やっている事が勝手すぎる。	無回答	70代以上
街に活気がない。このままでは早晩絶滅してしまう。そういう危機意識が行政側にあるのだろうか。これからの軽米を作っていくのは若い人たちなのだから、彼らを支援する制度や、率先して町づくりに取り組む人材を育てることを考えてほしい。真に軽米の将来を憂う次世代を担うべき人材で「異業種間交流組織」を立ち上げ、失敗を恐れることなく、無謀に思えるような挑戦に取り組んでほしいと願う。	男性	70代以上
若い職員が自主性と自信を持って仕事を行なえる環境を推進して欲しい。	男性	70代以上